

**FOR KONTROLLUTVALGENE I RISØR, VEGÅRSHEI,
TVEDESTRAND OG GJERSTAD KOMMUNER
SELSKAPSKONTROLL:**

LISAND AS

AUST-AGDER REVISJON IKS, 2018

Innhold

1.0 Sammen drag	2
2.0 Innledning	2
3.0 Prosjektets bakgrunn, formål, problemstillinger og metode	2
3.1 Bakgrunn for selskapskontrollen	2
3.2 Formål med selskapskontrollen	3
3.3 Sentrale bestemmelser	3
3.4 Problemstillinger	3
3.5 Metode	4
4.0 Lisand AS	5
4.1 Innledende fakta om selskapet	5
4.2 Formålet med virksomheten	5
4.3 Organisering	6
4.4 Økonomi	11
5.0 Problemstillinger	12
Eierkommunenenes eierskapsmeldinger.....	14
Eierkommunenenes politiske behandlinger	15
Eierkommunenenes representasjon	16
6.0 Konklusjon, avslutning, anbefaling, vurdering	23
7.0 Rådmannens kommentar	24
Vegårshei kommune	24
Tvedestrand kommune.....	24
Risør kommune	24
Gjerstad kommune	25

1.0 Sammendrag

Kommunene Risør, Vegårshei, Tvedestrand og Gjerstad eier sammen Lisand AS. Kontrollutvalgene i disse kommunene har bestilt en selskapskontroll av Lisand AS. Aust-Agder Revisjon IKS gjennomfører en felles kontroll for de fire kontrollutvalgene.

Selskapskontrollen skal påvise om kommunens forvaltning av sine eierinteresser fungerer tilfredsstillende i henhold til kommunestyrets vedtak og forutsetninger og i henhold til aktuelt lovverk.

Lisand AS være en tjenesteleverandør av arbeidsmarkedstiltak for mennesker som av ulike årsaker er falt ut av eller ikke kommet inn i det ordinære arbeidsmarkedet.

For å være en attføringsbedrift med blant annet visse støtteordninger gjennom NAV, har stortinget satt som vilkår at slike selskaper skal organiseres som aksjeselskap. Eierkommunene vil ha begrenset myndighet i et slikt selskap, men vil kunne sikre seg med blant annet representanter i generalforsamlingen.

Revisjonen finner at formålet bak selskapet er opprettholdt, og den gjennomgåtte dokumentasjonen i tråd med formelle føringer.

2.0 Innledning

Etter bestemmelser i kommunelov og forskrift om kontrollutvalg er ansvaret for selskapskontroll lagt til kontrollutvalget.

Selskapskontroll består av en obligatorisk del som omfatter en eierskapskontroll og en valgfri del som omfatter forvaltningsrevisjon. En eierskapskontroll innebærer en kontroll med forvaltningen av eierinteresser i de aktuelle selskapene, herunder om den som utøver eierinteressen, gjør dette i samsvar med kommunestyrets vedtak og forutsetninger. En selskapskontroll i form av forvaltningsrevisjon innebærer en systematisk vurdering av økonomi og måloppnåelse sett i forhold til kommunestyrets vedtak og forutsetninger.

Aust-Agder Revisjon IKS har fått oppgaven med å gjennomføre selskapskontrollen.

3.0 Prosjektets bakgrunn, formål, problemstillinger og metode

3.1 Bakgrunn for selskapskontrollen

Kontrollutvalgene i Risør, Vegårshei, Tvedestrand og Gjerstad har bestilt selskapskontroll av Lisand AS. Aust-Agder Revisjon IKS gjennomfører en felles kontroll for de fire kontrollutvalgene.

Lisand AS eies av kommunene Risør, Gjerstad, Tvedestrand og Vegårshei, hvor kommunene eier 25% hver. Selskapet virkeområde er sysselsetting av mennesker som av forskjellige grunner ikke har kommet inn, eller falt ut av det ordinære arbeidsliv.

3.2 Formål med selskapskontrollen

Selskapskontrollen skal påvise om kommunens forvaltning av sine eierinteresser fungerer tilfredsstillende i henhold til kommunestyrets vedtak og forutsetninger og i henhold til aktuelt lovverk. Denne rapporten omfatter den obligatoriske eierskapskontrollen med elementer av forvaltningsrevisjon. Prosjektet skal kontrollere om den som utøver kommunens eierinteresse, utøver myndigheten på den måten som er fastsatt i den aktuelle virksomhetsloven og ivaretar kommunes interesser i samsvar med kommunestyrets vedtak og forutsetninger vedrørende forvaltningen av eierinteressene.

I selskapskontrollen har revisjonen foretatt en vurdering av om eierstyringen i de fire eierkommunene er i samsvar med gjeldene regelverk og eiernes forventninger.

Selskapskontrollen ble vedtatt gjennomført i de forskjellige kontrollutvalgene:

- Kontrollutvalget i Risør kommune vedtok i møte 27.10.2016 sak 36/16 «plan for selskapskontroll¹». Risør kontrollutvalg vedtok 4.5.2017 i sak 11/17 «plan for selskapskontroll Lisand AS».
- Kontrollutvalget i Tvedestrand kommune vedtok i møte 10.11.2016 sak 32/16 «plan for selskapskontroll». Kontrollutvalget vedtok «plan for selskapskontroll Lisand AS» 4.5.2017 sak 11/17.
- Kontrollutvalget i Gjerstad kommune vedtok i møte 21.9.2016 sak 20/16 «plan for selskapskontroll». Kontrollutvalget vedtok «plan for selskapskontroll Lisand AS» 24.5.2017 sak 12/17.
- Kontrollutvalget i Vegårshei kommune vedtok i møte 22.9.2016 sak 19/16 «plan for selskapskontroll». Kontrollutvalget vedtok «plan for selskapskontroll Lisand AS» 27.4.2017 sak 13/17.

3.3 Sentrale bestemmelser

Selskapskontroll er hjemlet i kommuneloven § 77 nr. 5 og nærmere omtalt i forskrift om kontrollutvalg kapittel 6, §§ 13-15.

Iht. § 13 i kontrollutvalgsforskriften er kontrollutvalget pålagt minst en gang i valgperioden å utarbeide en plan for gjennomføring av selskapskontroll.

Selskapskontroll kan iht. kommunelovens § 80 gjennomføres i interkommunale selskaper og aksjeselskaper der en kommune alene eller sammen med andre kommuner eier alle andeler/aksjer.

3.4 Problemstillinger

I samsvar med veileder «Selskapskontroll fra A til Å» fra Norges kommunerevisorforbund vil revisjonen undersøke følgende problemstillinger:

¹ Planen baseres på en overordnet analyse av kommunens sine eierskap ut ifra risiko- og vesentlighetsvurderinger, med sikte på å identifisere behovet for selskapskontroll i kommunen.

- 1) Er vedtektene i selskapet i samsvar med formålet og politiske vedtak?
- 2) Er selskapets organisasjonsform hensiktsmessig i forhold til formålet?
- 3) I hvilken grad driver selskapet i samsvar med gjeldende vedtekter, kommunale vedtak og andre føringer fra eierkommunene?
- 4) Driver selskapet i samsvar med aktuelle lover og regler?
- 5) Driver selskapet i samsvar med eierkommunenes etiske retningslinjer?
- 6) Har selskapet etablert et system og rutiner for å sikre at selskapet drivers målrettet og effektivt?
- 7) Hvilke rutiner gjelder for vurdering og godkjenning av selskapets aktiviteter/prosjekter eller endringer av disse?
- 8) Blir selskapets aktiviteter, herunder styremøter og generalforsamling, rapportert i tråd med lover og regler?

For å få svar på problemstillingene i punkt 3.4 er det utarbeidet noen punkter som skal undersøkes nærmere.

- Kartlegge kommunes intensjon med det enkelte selskapet (plan/strategi)
- Kartlegge hvem som har opptrådt på kommunens vegne i styret, representantskap og på generalforsamlinger de siste 2 årene. Er det utarbeidet en egen instruks eller mandat for personer som opptrer på vegne av kommunen?
- Undersøke hvorvidt det skjer noen rapportering i politiske organer om utviklingen av de selskaper kommunen har eierandeler i.
- Kontrollere hvorvidt kommunen gjennom forvaltning av eierinteressene medvirker til at virksomhetene drives økonomisk forsvarlig og i henhold til kommunestyrets vedtak og forutsetninger for å delta.

3.5 Metode

Selskapskontrollen er gjennomført av jurist Camilla Eriksrud, med ansvarlig forvaltningsrevisor Kristian Fjellheim Bakke. Kontrollen er gjennomført i perioden august 2017 til januar 2018.

I denne kontrollen har revisjonen innhentet data gjennom dokumentanalyse. Revisjonen har blant annet gått gjennom vedtak i de by/kommunestyret angående mål for eierskapet og eierstyring. Andre dokumenter som er gjennomgått er eierskapsmeldinger, vedtekter for selskapet, aksjonæravtale, protokoll fra generalforsamlinger og referat fra eiermøter. Fra selskapet har revisjonen fått årsrapporter, budsjett og regnskap, instruks, retningslinjer. I tillegg har vi hatt tilgang til protokollene fra styremøtene i selskapet. Revisjonen har også utarbeidet et egenmeldingsskjema med diverse spørsmål om selskapet, som daglig leder ved Lisand AS har besvart.

Rapporten vil ta for seg fakta om selskapet, hvordan eierne av selskapet styrer selskapet og utøvelse av virksomheten. Etter dette følger revisjonens vurderinger og anbefalinger.

Lisand AS har hatt rapporten til en gjennomgang av fakta, og har også lest rapporten i sin helhet. Selskapet hadde da ingen kommentarer til rapporten. Rådmennene har fått rapporten til gjennomlesning, deres kommentarer følger i kapittel 7.

4.0 Lisand AS

4.1 Innledende fakta om selskapet

Navn	Kommunens eierandel i %	Omsetning			Andre eiere
		Tall i 1000 kroner	2016	2015	
Lisand Industrier AS	25 %	Omsetning	15 470	18 141	Gjerstad, Tvedestrand og Vegårshei kommuner (25% hver)
		Resultat	727	3 397	
		Langsiktig gjeld	14 369	15 000	
		Egenkapital	10 928	10 794	
		Antall ansatte	65	53	

Lisand Industrier AS ble opprettet i 1989 med en aksjekapital på 200.000,-

Lisand AS har tilholdssted på Bergsmyr i Tvedestrand. Selskapet hadde i 2016 57 ansatte.

Kommunene Risør, Tvedestrand, Gjerstad og Vegårshei eier aksjene i Lisand AS. I aksjeselskaper er generalforsamlingen den øverste myndigheten, og virksomheten reguleres av aksjelovens bestemmelser. Etter etablering av selskapet, kan kommunestyrets påvirkning og styring i prinsippet bare skje på selskapets generalforsamling gjennom den som utøver kommunens eierinteresse. Selskapets revisor er Kjell Johansen Revisjon ANS.

4.2 Formålet med virksomheten

Selskapets formål er å være en tjenesteleverandør av arbeidsmarkedstiltak for mennesker som av ulike årsaker er falt ut av eller ikke kommet inn i det ordinære arbeidsmarkedet. Bedriften skal dekke markedsbehovet innen nevnte områder. Bedriften skal tilby varig tilrettelagte tiltaksplasser (VTA), hvor det primært prioriteres mennesker med psykisk utviklingshemming, basert på behovet fra eierkommunene innenfor gitte rammer fra NAV. Selskapet skal herunder primært gi tilbud til personer som er hjemmehørende i Gjerstad, Risør, Tvedestrand og Vegårshei.

Lisand AS er en bedrift med varig tilrettelagte arbeidsplasser, på linje med Durapart AS, men har i utgangspunktet en annen klientgruppe som målsetting. Bedriften ble i første rekke

etablert for at de deltakende kommuner kunne ha et dagtilbud til psykisk utviklingshemmede som kommunene hadde ansvar for.² Selskapet har ikke økonomisk utbytte som mål og eventuelt overskudd skal brukes til å fremme selskapets formål.³ Det kan ikke gjøres noen form for kapitaluttak til eierne.⁴ Representasjon en i selskapet er politisk; ordførerne fra de fire eierkommunene møter ved generalforsamling.

Formålet og målsettingen for virksomheten er beskrevet i selskapets vedtekter § 3:

Selskapets formål er å være en tjenesteleverandør av arbeidsmarkedstiltak for mennesker som av ulike årsaker er falt ut av eller ikke kommet inn i det ordinære arbeidsmarkedet og skal dekke markedsbehovet innen nevnte området.

Bedriften skal tilby varige tilrettelagte tiltaksplasser (VTA), hvor det primært prioriteres mennesker med psykisk utviklingshemming, basert på behovet fra våre eierkommuner innenfor gitte rammer fra NAV. Selskapet skal herunder primært gi tilbud til personer som er hjemmehørende i Gjerstad, Risør, Tvedestrand og Vegårshei.

4.3 Organisering

Styremedlemmer⁵

Styre og roller:

Ole Jørgen Olsen, styreleder. Tvedestrand.

Aase Synnøve Hobbesland, nestleder. Risør.

Kjersti Fossing, styremedlem. Vegårshei.

Per Jørgen Eskeland, styremedlem. Gjerstad.

Elinn Høyesen, ansattes representant.

Varamedlemmer:

May Britt Lunde, Steinar Gundersen, Ingunn Landberg Rønningen, Samuel Arnt Larsen, Maylinn Sandnes (ansattes representant).

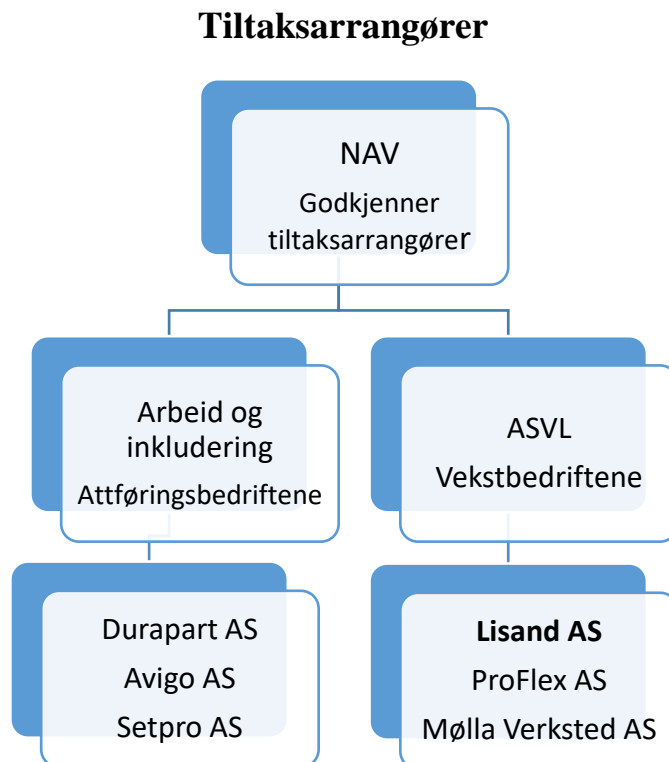
² Fra Risør kommunes hjemmeside, eierskapsmelding 2016
<http://www.risor.kommune.no/Handlers/fh.ashx?MId1=4&Filld=3008>

³ Om virksomheten er skattepliktig, beror på en vurdering av type virksomhet. Dette er uavhengig eventuelt overskudd eller utbytte.

⁴ Etter stiftelsesloven er det ikke anledning til å utdele midler til oppretters nærstående. Eksempel på nærstående kan være kompetansefond.

⁵ <https://www.proff.no/roller/lisand-as>

Daglig leder er med på styremøter som referent, men har ikke stemmerett.⁶

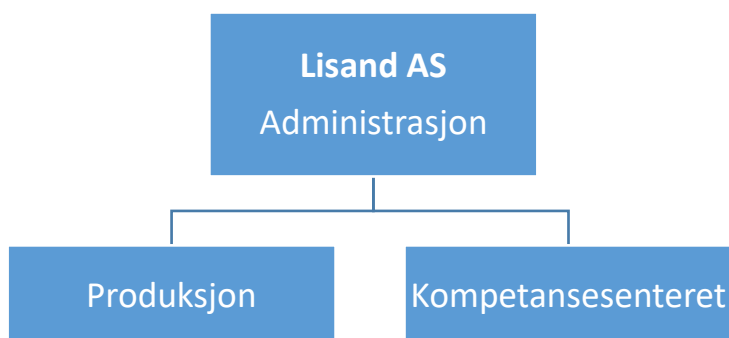


Attføringsbedriftene og Vekstbedriftene er bransjeforeninger. Attføringsbedriftene er samlet under NHO Service og har over 100 bedrifter i hele Norge. Vekstbedriftene er samlet under ASVL; Arbeidssamvirkenes landsforening. ASVL er en arbeidsgiverforening for virksomheter som blant annet tilbyr varlig tilrettelagt arbeid (VTA) for personer med uførepensjon, og bistår arbeidssøkere til jobb i diverse bedrifter.⁷

⁶ Lisand.no/ansatte

⁷ Lisand.no «presentasjon»

Organisering av virksomheten



Lisand AS er organisert med inndeling i to hovedområder – produksjon (primært VTA) og et kompetansesenter. Kompetansesenteret har ansvar for gjennomløpstiltakene, samt kurs og opplæring.

En ansvarsmatrise knytter arbeidslederne (VTA) til et hovedansvar innen fagområder/kunder med back-up og delegert ansvar til andre arbeidsledere for sikkerhet og støtte. Det er også fordelt fagansvar for kvalitetssikring av gjennomstrømningstiltakene på kompetansesenteret, som beskrevet under.⁸

1. VTA- personal (med en arbeidsleder)

Administrasjon/ innsøking og oppfølging/rapporter. Fag- og kvalitetsoppfølging i henhold til kravspesifikasjon/avtaler, rapportmaler og bransjestandard.

VTA-produksjon (med en arbeidsleder)

Produkter, leveringsfrister, ressurser og kvalitet på varer/tjenester.

2. Leder Kompetansesenteret (med en arbeidsleder)

Gjennomløpstiltak, samt kurs og opplæring. Personal- og budsjettansvar, fag- og kvalitetsansvar i henhold til kravspesifikasjon/avtaler, rapportmaler og bransjestandard, samarbeid med øvrige Vekst- og attføringsbedrifter i Aust-Agder, anbudsarbeid etc. I tillegg ligger også fagansvaret for tiltaket Avklaring.

3. Fagansvar oppfølging (jobbveileder)

Fag og kvalitetsoppfølging i henhold til rapportmaler og bransjestandard.

Veilednings og oppfølgingslosen (fagperson). Losen kan være bindeledd mellom NAV, helsetjenesten, andre instanser og arbeidsplassen der det er behov. Losen skal også være en veileder for veilederne i Nav og Lisand i forhold som omhandler psykisk helse/rus og arbeid. Stillingen er underlagt kompetansesenteret.

4. Fagansvarlig APS (jobbveileder)

Fag- og kvalitetsoppfølging i henhold til rapportmaler og bransjestandard vektlegges og gjelder alle involverte i tiltaket.

⁸ Lisand.no «presentasjon»

Øvrige ansatte i organisasjonskartet fungerer som arbeidsledere (VTA/AFT) og veiledere innen gjennomstrømmingstiltakene, samt kurs og opplæring som inngår i bedriftens kompetansesenter.

Tiltakene og tjenester innen attføring

- Varig tilrettelagt arbeid - VTA 38 plasser
- Arbeidsforberedende trening - AFT 24 plasser
- Avklaring og oppfølging (12 og 56 plasser)
- Arbeidsparken Risør - aktivitetsplikten
- SMART (Personlig økonomikurs/veiledning)
- Jobbklubb (AMO)/ bedrift
- FS - intro

Lisand AS er en godkjent Equass sertifisert (kvalitetsstandard for velferdstjenester) tiltaksarrangør for de skjermende arbeidsrettede tiltak og de kommersielle tiltakene via offentlig anskaffelse – avklaring og oppfølging.⁹

Avklaringstiltaket

Systematisk kartlegging, vurdering av arbeidsevne, samt eventuelt ytterligere behov for bistand for å komme inn på arbeidsmarkedet eller beholde nåværende arbeid. Metoder vi anser som viktig inn i tiltaket er interessekartlegging og karriereveiledning. I tillegg bruker vi samtalemotodikk som LØFT (løsning fokusert tilnærming) og MI (motiverende intervju).

Oppfølgingstiltaket

Oppfølgingstiltaket skal gi den enkelte deltaker individuelt tilrettelagt oppfølgingsbistand som er nødvendig for å få eller beholde ordinært lønnet arbeid. Metodikken som i hovedsak brukes er femtrinnsmodellen i «Supported Employment», som videreføres fra AB-tiltaket; innledende samtale og samarbeidsavtale, yrkeskartlegging og karriereveiledning, finne passende jobb, samarbeid med arbeidsgiver og opplæring/trening på og/eller utenom arbeidsplassen.

Det vektlegges i alle våre tiltak skreddersøm med store individuelle tilpasningsmuligheter sett i forhold til den enkeltes ferdighets- og mestringsnivå. Tiltaksdeltaker får for eksempel prøvd ut fin/grovmotorikk, utholdenhet, motta instruksjoner, arbeidstempo, selvstendighet, evnen til

⁹ Lisand.no

kvalitetsvurdering, problemløsning, kreativitet, orden, frammøte og sosial omgang med andre arbeidstakere gjennom tiltaksperioden.

Varig Tilrettelagt Arbeid (VTA)

- Arbeidstilbud til personer med varig nedsatt arbeidsevne
- Må ha en uføreytelse som grunninntekt

Varig tilrettelagt arbeid kan være aktuelt for de som har, eller i nær fremtid ventes å få innvilget uføretrygd og har behov for spesiell tilrettelegging og oppfølging. Som deltaker i varig tilrettelagt arbeid er du arbeidstaker i henhold til arbeidsmiljøloven, og skal ha en arbeidskontrakt ved bedriften. Arbeidet skal bidra til å utvikle ressursene dine gjennom tilrettelagt arbeid, og til kvalifisering gjennom produksjon av varer og tjenester.

I følge årsberetning 2016 fremstår de nye produksjonslokalene på Grendstøl som *svært funksjonelle med hensyn til universell utforming, alt på en flate og funksjonelle til våre produksjonsområder/produkter.*

Produksjonsavdelingen deles opp i et internt og et eksternt produksjonsmiljø. Den interne delen dreier seg om de interne produksjonene og deles opp som følger:

- Mekanisk
- Montering
- Tekstil
- Kantine/ frukt
- Tre/ ballbinger
- Hoppbakker
- Vaktmestertjenester/ drift
- Vedproduksjon/ salg
- Gjenbruksbutikk

Den eksterne arbeidsdelen av produksjonen dreier seg om samarbeidsavtaler med eksterne, arbeid med og i forskjellige nettverk, for eksempel Sørlandets teknologinettverk, Norges Skiforbund o.l.

Arbeidsforberedende trening (AFT)

Arbeidsforberedende trening er et tiltak som skal bidra til at flere kommer i arbeid gjennom en innledende fase med avklaring og arbeidsutprøving i skjermet miljø før utprøving og trening i ordinært arbeidsliv. Tiltaket skal også gi mulighet for å kombinere arbeidstrening og opplæring. Det er en målsetting at deltakerne får prøve seg i ordinært arbeidsliv så snart de er klare for det.

Fokusveileder rus/ psykiatri er en fagperson på området arbeid og psykisk helse/rus. Fokusveilederen vil kunne bla. Være et bindeledd mellom NAV, helsetjenesten, andre instanser og arbeidsplassen der det er behov.

4.4 Økonomi

Lisand AS holdt tidligere til i Fjærekleivene, men kjøpte i 2013 lokaler på Bergsmyr i Tvedestrand. Industri-lokalet og en tilstøtende tilleggstomt på ca. 1,5 mål ble kjøpt for 8.450.000 kroner. Nærhet til offentlig kommunikasjon ble ansett som sentralt i kjøpsprosessen, da mange av de sysselsatte er avhengig av dette. I tillegg var det et ønske å være nære noen av samarbeidspartnere Lisand AS har. Etter kjøpet ble bygget på Bergsmyr bygd om og tilpasset bedriftens virksomhet. Denne oppgraderingen kostet 11,5 millioner kroner.¹⁰

Aust-Agder Revisjon IKS har fått oversendt årsregnskap og årsberetning fra Lisand AS. Selskapet hadde i 2016 driftsinntekter på ca. 15,4 millioner kroner og driftskostnader på ca. 14,7 millioner kroner. Dette ga et driftsresultat på 726 966 kroner. Driftsresultatet i 2015 var ca. 3,8 millioner kroner.

I 2015 og 2016 var selskapets innskutte egenkapital på 200 000 kroner, fra 4 aksjer a kroner 50000 kroner. Opptjent egenkapital var i 2016 10 728 301 kroner. Ved utgangen av 2016 var dermed selskapets egenkapital 10 928 301 kroner.

Selskapet hadde i 2015 15 millioner i langsiktig gjeld. Denne var redusert til 14 369 251 kroner i 2016. Den kortsiktige gjelden var på ca. 2 millioner. Etter dette var summen av egenkapital og gjeld i 2016 på ca 27 millioner.

Selskapets hadde i 2016 salgsinntekter på ca. 6,7 millioner kroner.

Av annen inntekt eller tilskudd får Lisand AS også statstilskudd på bakgrunn av VTA og arbeid med bistand. I tillegg får selskapet kommunalt driftstilskudd og transportrefusjon. I 2016 utgjorde dette til sammen 8,7 millioner. Selskapet hadde i 2016 en omsetningsnedgang på 14,7%. Årsaken til nedgangen i omsetning er gevinsten ved salg av bygg, som tidligere er omtalt i økonomikapitlet.

Lisand AS hadde i 2015 ca. 2,9 millioner fra gevinst av salg av sine gamle lokaler.

I følge årsberetning fra 2016 har ikke selskapet et formål om å oppnå best mulig driftsresultat, men et fokus på fornuftig forretningsdrift og økonomi for å kunne utføre de tjenestene de skal. Årsberetningen betegner foretakets økonomiske stilling som akseptabel, men påpeker likevel utfordringer med uforutsigbare pensjonsutgifter, som ikke kan endres da det baseres på tidligere etablerte offentlig pensjonsordning.

¹⁰ Tvedestrandposten 6.11.2017

Etter styrets oppfatning er forutsetningene om fortsatt drift til stede.¹¹

5.0 Problemstillinger

1) Er vedtektene i selskapet i samsvar med formålet og politiske vedtak?

Formålet til Lisand AS er å sikre arbeidsinkludering og arbeidsmarkedstiltak av personer med utfordringer i arbeidslivet.

Etter vedtektene vedtatt i generalforsamling 15.5.2017, er formålet til Lisand AS å være en tjenesteleverandør av arbeidsmarkedstiltak, og være en tilbyder av varige tilrettelagte tiltaksplasser.

Vedtektenes § 3: *Selskapets formål er å være en tjenesteleverandør av arbeidsmarkedstiltak for mennesker som av ulike årsaker er falt ut eller ikke kommet inn i det ordinære arbeidsmarkedet og skal dekke markedsbehovet innen nevnte områder.*

Bedriften skal tilby varig tilrettelagte tiltaksplasser (VTA), hvor det primært prioriteres mennesker med psykiske utviklingshemming, basert på behovet fra våre eierkommuner innenfor gitte rammer fra NAV. Selskapet skal herunder primært gi tilbud som er hjemmehørende i Gjerstad, Risør, Tvedestrand og Vegårshei.

Vedtektenes § 6: «Virksomheten ved Lisand AS skal i hovedsak være finansiert gjennom gjeldende tilskuddssatser som følger de brukere Lisand til enhver tid har». Etter § 10 skal det ikke utdeles utbytte fra selskapet.¹²

Vurdering:

Etter vår vurdering har eierkommunene, gjennom vedtektsbestemt formål, fastsatt hva de ønsker å oppnå med selskapet. Hvordan dette skal gjennomføres, er i samsvar med gjeldende regler, lagt til styret.

2) Er selskapets organisasjonsform hensiktsmessig i forhold til formålet?

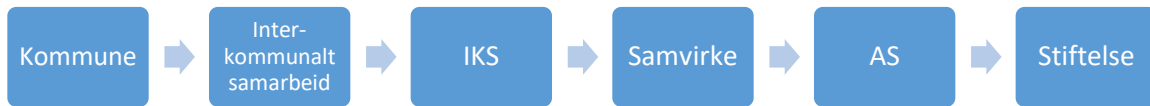
Motivene for valg av selskapsform er gjerne finansielle, effektiviseringshensyn, samfunnsøkonomisk, regionpolitisk eller politisk.

¹¹ Lisand AS årsberetning 2016

¹² Om virksomheten er skattepliktig, beror på en vurdering av type virksomhet. Dette er uavhengig eventuelt overskudd eller utbytte.

Det kan være flere grunner til å velge aksjeselskap som selskapsform. I et aksjeselskap kan man skille ut næringsvirksomheten

Organisering av selskap, med økende grad av selvstendighet:



De såkalte «atføringsbedriftene» har et ansvar for å ivareta statens ansvar for mennesker med behov for spesiell tilrettelegging. Staten har blant annet satt som vilkår for å være tiltaksarrangør av skjermede tiltak (atføringsbedrifter og vekstbedrifter), at dette organiseres som et aksjeselskap.¹³ Dette har betydning for skatteforhold, og for å få visse fordeler gjennom NAV.

Et aksjeselskap er et eget rettssubjekt med skatteplikt. Eierne i et aksjeselskap har ikke et personlig ansvar for selskapets forpliktelser. I et AS har eierne begrenset økonomisk risiko for selskapets økonomiske forpliktelser. I utgangspunktet har eierne kun risiko for aksjeinnskuddet innbetalt til selskapet.

I et aksjeselskap har styret den overordnede ansvar for forvaltningen av selskapet, og eierne har myndighet gjennom generalforsamlingen.

Formkravene i aksjelovgivningen har til hensikt å sikre at økonomi, ansvar og rettigheter tydelig er avtalt stifterne mellom, og samtidig gi kunder og leverandører tilfredsstillende sikkerhet.

Vurdering:

Ved organisering av Lisand som et aksjeselskap vil kommunene ha en klar ansvarsfordeling av en lovpålagt plikt, blant annet for den daglige drift. Dette sikrer at brukerne får et forutsigbart tilbud. Organisering som et aksjeselskap er samsvar med vilkårene fra staten, og synes å være tilfredsstillende med hensyn til det formål som selskapet er satt til å forvalte, samt den fleksibiliteten dette gir med tanke på fremtidige tilpasninger.

3) I hvilken grad driver selskapet i samsvar med gjeldende vedtekter, kommunale vedtak og andre føringer dra eierkommunene?

I egenmeldingsskjema fra Lisand AS beskriver daglig leder Lisand AS som en godkjent tiltaksarrangør av NAV Aust-Agder. Vedtekter, formål og politiske vedtak er knyttet opp mot

¹³ NOU 2012:6

dette. Eierkommunene har definert sine strategier via vedtektene og styreutøvelsen er tillagt generalforsamlingen.

Vedtektene for Lisand AS er vedlagt rapporten. Disse omhandler blant annet selskapets formål, styresammensetting, regler for finansiering og utbytte, generalforsamling og eventuell oppløsning av selskapet. Aust-Agder Revisjon har på bakgrunn av forelagt og tilgjengelig dokumentasjon gjennomgått opprettholdelsen av disse reglene. Vedtektene henviser også til den enhver tid gjeldende aksjelovgivning. Dette vil være et gjennomgående tema i rapporten.

Eierkommunenes eierskapsmeldinger

Revisjonen har gjennomgått eierkommunenes eierskapsmeldinger, som inneholder informasjon og strategi om kommunens eierskapsinteresser:

I Gjerstad kommunes eierskapsmelding fra 2016 er eierskapsmeldingskomiteens vurdering av Lisand AS følgende¹⁴:

«Hovedformålet må fortsatt være å gi et godt arbeidsrettet tilbud til psykisk utviklingshemmede og ev. andre som kommunen har et ansvar for å få inn på et arbeidsmarked. Som Durapart, bør størrelsen på kommunal egenbetaling hele tiden være under vurdering».

Eierskapsmeldingen fra Risør kommune 2016 inneholder ikke noe mer informasjon om Lisand AS utover en presentasjon av selskapet. Eierskapsmeldingen inneholder for øvrig blant annet KS anbefalinger om eierstyring, og Risør kommunes prinsipper for eierstyring.

Eierskapsmeldingen fra Vegårshei kommune inneholder en presentasjon av Lisand AS, og informasjon om formålet, eierandel, representasjon og nøkkeltall fra regnskapet. I følge eierskapsmeldingen er den årlige kostnaden for kommunen et driftstilskudd basert på antall brukere i kommunen, med en stykkpris pr. person. Det informeres også om at kommunen har garantiansvar for Lisand AS. Rådmannen i Vegårshei la frem i årsmelding 2016 at kommunen hadde fått en styrking i en ny tiltaksplass ved Lisand.¹⁵

Eierskapsmeldingen i Tvedestrand kommune fra 2013 inneholder en oversikt over nøkkelinformasjon om selskapet. Formål, eierandel, styrets sammensetning, årsverk, økonomiske nøkkeltall fra regnskapet og dato for generalforsamling. Hjemmesiden inneholder en oversikt over kommunale selskaper og samarbeider.

¹⁴ Rådmannen oppnevnte høsten 2015 en komite for å utarbeide en komite for å utarbeide en eierskapsmelding, jfr. Eierskapsmelding Gjerstad kommune 2016, behandlet i kommunestyret i Gjerstad PS 16/34 17.mars 2016.

¹⁵ Rådmannens forslag til økonomiplan 2017-2020, årsbudsjett 2017. kommunestyret 8. november 2016 Skjævestad og Kroken.

Eierkommunenenes politiske behandlinger

Per 1. januar 2017 ble det innført aktivitetsplikt for unge sosialhjelpsmottagere. Sosialtjenesteloven § 20a regulerer plikten til å stille vilkår om aktivitet og adgangen til å stille andre vilkår for tildeling av økonomisk stønad for sosialtjenestemottakere under 30 år. Dette medfører at NAV ved utbetaling av stønad for mottakere under 30 år, må sørge for at mottakeren oppfyller visse vilkår. Aktivitetsplikten kan gjennomføres ved bruk av kommunale tiltak, statlige tiltak, tiltak i samarbeid med tiltaksleverandører, sosiale entreprenører, utdanningsinstitusjoner eller andre. Lisand AS kan være en sentral aktør i forbindelse med aktivitetsplikten. Selskapet kan gjennom sine tilbud sørge for at mulige mottakere av sosialstønad oppfyller aktivitetsplikten. Driftsutgiftene til dette kan helt eller delvis dekkes av staten gjennom kommunen.

Bystyret i Risør kommune behandlet på våren 2016 bruken av eiendommen Prestegata 9 på bakgrunn av innføring av aktivitetsplikten. Rådmannen innstilte på at eiendommen skulle stilles kostnadsfritt til rådighet i en toårsperiode, til utvikling av ny kompetanse og nye arbeidsplasser.¹⁶ Bakgrunnen for saken ble forklart på følgende måte: På bakgrunn av krav til kommunen som har ansvar for aktivitetsplikt for mottakere av økonomisk sosialhjelp. På sikt ønsker kommunen at samarbeidet med Lisand og andre ressurspersoner, gir mulighet for å etablere et eller flere verksteder for både arbeidsledige og innvandrere. Verkstedet kan utvides og tilpasses etter behov for tjenester og kompetanse hos både brukere og ressurspersoner.

Det ble vedtatt at Prestegata 9 skulle bli tatt i bruk som:

Fase 1: base for deltagerne som omfattes av aktivitetsplikt for mottakere av økonomisk sosialhjelp i Risør. Dette skal være et samarbeid mellom Risør kommune ved NAV- kontoret og Lisand Industrier AS. Arbeidsoppgaver knyttet til at bygget skal ryddes og settes i stand vil inngå som en del av aktivitetsplikten.

Fase 2. Arena til etablering av et eller flere verksteder i Risør, hvor både arbeidsledige og innvandrere kan få relevant arbeidspraksis og språkpraksis hvor denne kompetansen på sikt kan føre til at det skapes nye arbeidsplasser i kommunen.

Lisand AS drifter, blant annet gjennom dette tiltaket, kommunens aktivitetsplikt.

Revisjonen har gjennomgått bystyrevedtak for perioden september 2016 til oktober 2017, og Risør kommune har ikke behandlet noen politiske saker som angår Lisand AS direkte, med unntak av vedtak om kommunal garanti for Lisand AS 1. september 2016.¹⁷ Innstillingen fra formannskapet ble enstemmig vedtatt og vedtaket innebar at Risør kommune garanterte med selvskyldnergaranti for lån som Lisand AS tar opp til eiendommen Grandstølveien 16 i

¹⁶ Risør kommune, Bystyret sak 51/16 31.3.2016 og sak 70/16 14.4.2016.

¹⁷ PS 133/16 (også nevnt i årsberetning og årsregnskap 2016).

Tvedestrand; maks 15 millioner¹⁸. Vedtaket var betinget av likelydende beslutninger i alle eierkommuner.

Eierskapsmeldingen ble som tidligere nevnt, behandlet og vedtatt 27.10.2016.¹⁹

I Risør kommunes regnskap 2016 er Lisand AS oppført under Note 5: Risør kommunes aksjer og andeler i eksterne selskap pr. 31.12.2016. Her kommer det frem at Lisand AS har en balanseverdi på 50 000,- og eierandelen til Risør kommune er 25%. Det er også her redegjort for kommunes hovedmotiv for de forskjellige eierinteresser. For Lisand AS gjelder det å samarbeide med andre kommuner om sysselsetting av utviklingshemmede.

Tvedestrand kommune behandlet saken om kommunal lånegaranti for lån som Lisand AS tar opp ved kjøp av Grandstølveien 16 i sak PS 93/16 23. juni 2016. Tvedestrand kommunes vedtak er identisk med vedtaket fra Risør kommune.

Tvedestrand kommunestyre vedtok i sitt budsjett og økonomiplan 2017-2020 PS 155/16 13. desember 2016. Her kommer det frem at Lisand AS faller inn under videreføring av dagens drift, og dermed kun med konsekvensjusterende endringer. Her fikk Nav kommunal del økt tilskudd til Lisand AS og Durapart med 75.000,- kroner.

Gjerstad kommune behandlet saken om kommunal garanti for Lisand AS kjøp av eiendommen i Grandstølveien i formannskapet i sak PS 16/55 7. juni 2016.

Gjerstad kommunestyre fikk i møte 21.9.2017 informasjon om Lisand AS i form av en brosjyre som ble utdelt i møtet.²⁰

I Vegårshei kommune ble saken om kommunal lånegaranti for Lisand AS behandlet av kommunestyret 21. juni 2016. Vedtaket er likt som i de andre eierkommunene.²¹

Vegårshei kommunestyre fikk under kommunestyret 31.1.2017 under «orienteringssaker» en orientering ved Lisand AS.²² I følge møteprotokollen ble orienteringen holdt av daglig leder, som informerte om selskapet, blant annet eierforhold og formål.

Vegårshei kommunestyre avholdt sitt møte 20. juni 2017 i Lisand AS lokaler, med omvisning og informasjon om virksomheten.²³

Eierkommunenes representasjon

Ordførerne i de respektive eierkommunene er representanter for sine kommuner inn i generalforsamlingen. Disse møter på Lisand AS sine generalforsamlinger og skal således følge opp kommunens eierskap. Eierskapet blir fulgt opp gjennom ordførers bestemmelsesrett

¹⁸ Med tillegg av 10% av til enhver tid gjeldene hovedstol til dekning av eventuelle påløpte renter og omkostninger. Kommunens maksimale garantiansvar kan ikke overstige kr. 3,75 millioner + 10%, totalt kr. 4 125 000,-

¹⁹ PS 172/16

²⁰ RS 17/53 (referansesak)

²¹ PS 67/16

²² PS 7/17

²³ PS 52/17 orienteringssak

i generalforsamling, og også gjennom rapportering tilbake i de respektive by/kommunestyrene eller formannskap. ²⁴ I tillegg velger eierkommunene sine representanter som skal sitte i styret. Dette velges av formannskap eller by/kommunestyre.

Vurdering:

Lisand AS styres ut i fra de enhver tid gjeldende vedtekter. Da Lisand er et AS er det styret for selskapet som har myndighet over selskapet, og daglig leder gjennom styret er ansvarlig for den daglige driften. Eierkommunenes påvirkning vil være begrenset av de gjeldende reglene for denne selskapsformen.

I sin rolle som eiere vil kommunen ha en interesse av oppfølging av selskapet. I revisjonens gjennomgang av kommunale dokumenter finner man at kommunene har varierende grad av informasjonsinnhenting fra Lisand AS. Politiske behandlinger som direkte angår Lisand AS foreligger i begrenset grad, og eierkommunene legger i liten grad opp til føringer for Lisand AS. Dette vil slik revisjonens ser det, være en naturlig følge av valg av selskapsformen på selskapet.

Eierkommunenes ordførere sitter i generalforsamlingen i Lisand AS. Dette er etter revisjonens oppfatning hensiktsmessig for å sikre kommunens eierinteresser.

4) Driver selskapet i samsvar med aktuelle lover og regler?

Denne gjennomgangen vil være avgrenset til å se på lovbestemmelser og regler revisjonen finner som aktuelle sett opp mot hensikten bak selskapskontrollen. Selskapskontrollen har hovedfokus på overordnet drift og rapportering i Lisand AS. Dette vil ikke omfatte alle foreliggende regler.

Revisjonen vil under denne problemstillingen se overordnet på om det er lagt til rette for at selskapet drives i henhold til vedtekter og generalforsamlingens vedtak.

Etter aksjeloven skal selskapet holde ordinær generalforsamling hvor årsregnskap og årsberetning behandles. Dette innen seks måneder etter utgangen av hvert regnskapsår.

I følge vedtektene § 7 skal ordinær generalforsamling i Lisand AS avholdes i henhold til gjeldende aksjelovgivning. Den ordinære generalforsamlingen skal behandle:

- a. Årsmeldingen og fastsettelse av resultatregnskapet og balansen.**
- b. Valg av styre.**
- c. Saker vedrørende selskapets vedtekter.**
- d. Fastsettelse av styregodtgjørelse.**
- e. Andre saker som måtte være nevnt i innkallelsen.**
- f. Andre saker som i henhold til lov hører under generalforsamlingen.**

²⁴ Eksempelvis ordførers orientering om Lisand AS i Vegårshei kommunes formannskap under sak PS 36/16 7. juni 2016.

Hver aksje gir en stemme når ikke annet følger av loven eller vedtektene, jfr aksjeloven § 5-3. Stemmevekt kan reguleres i selskapets vedtekter. Lisands vedtekter slår fast at aksjekapitalen er fordelt på 4 aksjer.

Ved generalforsamling som møte, skal styreleder og daglig leder være tilstede, jfr. aksjeloven § 5-4. I generalforsamlinger i Lisand AS møter daglig leder på generalforsamlinger som referent uten stemmerett.

Styrets oppgaver og myndighet fremgår av aksjelovens kapittel 6. Styret forestår den overordnede forvaltningen av selskapet og skal påse at selskapet drives iht. formålet i vedtektene, generalforsamlingens vedtak og innenfor vedtatte budsjett. Styret skal dessuten sørge for miljø- og kostnadseffektiv drift, og for at bokføringen og formuesforvaltningen er gjenstand for betryggende kontroll. Styret skal også føre tilsyn med den daglige ledelsen.

Det avholdes ca. 5 styremøter hvert år, også i 2016 ble det avholdt 5 styremøter. Styret får i dissdrifte møtene orientering fra daglig leder mht. økonomisk og driftsmessig status, samt gjennomgang av strategi-/handlingsplan. Regnskap behandles årlig, årsberetning og årsregnskap for 2016 ble behandlet av styret 27. februar 2016.

Medlemmene av styret og deres roller er registret i brønnøysundregisteret.

I følge aksjeloven § 6-23 skal selskaper som har ansatte representert i styret, fastsette en styreinstruks som gir nærmere regler om styrets arbeid og saksbehandling. Instruksen skal blant annet inneholde regler om hvilke saker som skal styrebehandles, daglig leders plikter overfor styret, samt regler for innkalling og møtebehandling. Etter det revisjonen kjenner til, foreligger det ingen styreinstruks for selskapets styre. Dette ble også påpekt under selskapskontrollen gjennomført av revisjonen i 2010.

Etter aksjeloven § 6-29 skal det føres protokoll over styrebehandlingen. Den skal minimum inneholde tid og sted, deltakerliste og behandlingsmåten og styrets beslutninger.

Når det gjelder andre lover selskapet må forholde seg til, beskriver daglig leder at blant annet reglene om offentlig anskaffelse, offentlighetsloven og helse, miljø og sikkerhet, blir ivarettatt gjennom kvalitetssystemet Equass.

Revisjonen har fått oversendt «Equass diplom 2017» fra Lisand AS. Equass Assurance er et europeisk system for kvalitetssikring av velferdstjenester med ekstern revisjon og sertifisering. Det gir tjenesteleverandører i velferdssektoren anledning til å sikre kvaliteten av tjenestene overfor brukerne og andre samarbeidspartnere. Equass Assurance legger til grunn at sertifiserte leverandører av velferdstjenester skal drive virksomheten i tråd med 10 overordnede prinsipper. Det stilles 50 overordnede krav til virksomheter som ønsker å sertifisere seg. Equass Norge AS gjennomfører videre en revisjon av bedriften hvor en sjekkliste skal avklare om virksomheten drives i tråd med de overordnede krav. ²⁵

²⁵ Fra Equass Norge AS hjemmeside, equass.no

Sertifikatet Lisand AS har fått tildelt omfatter oppfølging, arbeidsforberedende trening, AMO (arbeidsmarkedsrettet trening) og VTA (Varig tilrettelagt arbeid). Sertifiseringen gjelder fra 2. juli 2017 og er gyldig i to år. Lisand AS har også tidligere fått denne sertifiseringen.

Sertifiseringen innebærer at selskapet må oppfylle en rekke krav når det gjelder internkontroll, blant annet avvikshåndtering og evaluering av styrets arbeid.

I egenmeldingsskjema fra Lisand AS skriver daglig leder at styret ikke er kjent med at det er begått irregulære eller straffbare handlinger knyttet til selskapet.

Vurdering:

Revisjonen har i sitt arbeid med denne selskapskontrollen, kun sett på driften i Lisand AS på et overordnet plan. Dokumentasjonen gjennomgått av revisjonen er i all hovedsak i samsvar med gjeldende og aktuelle regler.

Revisjonen anser det som positivt at Lisand AS har sertifisering gjennom Equass, som er et kvalitetssikringssystem.

Revisjonen anbefaler at styret i Lisand AS ser på muligheten for å utarbeide en styreinstruks i henhold til aksjeloven § 6-23.

5) Driver selskapet i samsvar med eierkommunenes etiske retningslinjer?

KS har i sin anbefalinger for eierstyring en egen anbefaling om utarbeidelse av etiske retningslinjer. I dette ligger at eier bør påse at selskapsstyrene utarbeider, og jevnlig reviderer, etiske retningslinjer for selskapsdriften:

*«Etikk er en viktig del av de vurderinger som gjøres i forbindelse med det å drive et selskap, fordi de etiske holdningene legger grunnlaget for hvordan man faktisk handler. Etiske retningslinjer bør derfor utarbeides i det enkelte selskap. Retningslinjene bør diskuteres og eventuelt revideres årlig».*²⁶

I følge informasjon fra daglig leder når det gjelder målformuleringer og etiske retningslinjer, forholder styret seg til den strategiplanen som foreligger. Strategiplanen ligger blant annet til grunn for bedriftens kommunikasjonsplattform. I følge kommunikasjonsplattformen er kjerneverdiene i Lisand AS «Arbeidsglede, respekt, løsningsfokus og åpenhet».

Kommunikasjonsplattformen slår fast at *kulturen i bedriften skapes og utvikles av menneskene på bakgrunn av faglige og personlige verdier, holdninger normer og religion. Bedriftskulturen blir en rettesnor for all atferd.*

I følge kommunikasjonsplattformen er ønsket for selskapet at Lisand AS skal fremstå som en seriøs tiltaksarrangør med sterkt fokus og etisk integritet på deres kjernevirksomhet, som er

²⁶ KS Anbefalinger om eierstyring, selskapsledelse og kontroll, anbefaling 19.

mennesket. Daglig leder opplyser også om at selskapet har egne etiske retningslinjer som er utarbeidet i forbindelse med sertifiseringsprogrammet Equass.

Risør kommunes eierskapsmelding inneholder en anbefaling om utarbeidelse om etiske retningslinjer hos bedrifter hvor kommunen har eierskapsinteresser.²⁷ Anbefalingen i eierskapsmeldingen er «Eier bør påse at selskapsstyrene utarbeider, og jevnlig vurderer, etiske retningslinjer for selskapsdriften». I anbefaling 21 fastsettes kommunestyrets tilsyn- og kontrollansvar for at blant annet etiske hensyn ivaretas. Et av eierskapsprinsippene for kommunen er «*Det er et mål at alle eierskap og samarbeid som kommunen er representert i drives på en samfunnsnyttig, etisk og miljøbevisst måte. Det pålegger kommunens representant i de ulike selskap å arbeide for at disse hensynene så langt som mulig bli ivaretatt*».

I Gjerstad kommunes eierskapskontroll står det om tilsyn og kontroll at kommunestyret har et tilsyns- og kontrollansvar for å sikre at regelverk og etiske hensyn ivaretas. Kontrollen skal utføres gjennom revisjon, og gjelder også når virksomheten er skilt ut i egne selskaper. Kommunens eierskapsmelding inneholder også anbefalingen fra KS om utarbeidelse av etiske retningslinjer i selskapsstyrene.

Tvedestrand kommunes «etiske retningslinjer og varslingsrutiner»²⁸ inneholder en målsetting om redelighet, ærlighet og åpenhet i kommunens virksomhet. Etter denne følger Tvedestrand kommune KS sin veileder knyttet til gode varslingsrutiner i kommuner og fylkeskommuner.

De etiske retningslinjene for Vegårshei kommune er ifølge dokumentet opprettet på bakgrunn av kommuneloven, forvaltningsloven, offentlighetsloven og arbeidsmiljøloven. Formålet og virkeområdet er en åpenhet omkring kommunens virksomhet, hvor lojalitet, redelighet og ærlighet er blant de viktige verdiene som kommunen bygger sitt arbeid på.²⁹ Vegårshei kommune har utarbeidet en etikkplakat³⁰, hvor de etiske kjerneverdiene i kommunen er:

- Gjensidig tillit og respekt
- Ansvar
- Dialog
- Kunnskap
- Trivsel og glede

Vurdering:

Eierkommunene har ikke utarbeidet en egen strategi for etiske retningslinjer for selskapet, da det i et aksjeselskap er generalforsamlingen som har ansvaret for styringen av selskapet. Selskapet har satt fokus på sine verdier og etiske retningslinjer gjennom sin

²⁷ Risør kommune eierskapsmelding 2016. Eierskapsprinsippene for kommunen videreført fra tidligere eierskapsmelding.

²⁸ Vedtatt av Tvedestrand kommunestyre 29. april 2008, gjeldende fra 1. mai 2008.

²⁹ «Etiske retningslinjer for folkevalgte og ansatte i Vegårshei kommune» vedtatt av kommunestyret 22.4.2008 og 13.10.2015.

³⁰ Ibid

kommunikasjonsplattform og sitt sertifiseringsprogram. Revisjonen finner et slikt fokus positivt.

Kjerneverdiene som ligger til grunn hos eierkommunene, finner man igjen hos Lisand AS, særlig gjelder dette prinsippene om åpenhet og respekt.

Eierkommunene Tvedestrand og Vegårshei har ingen spesifikke retningslinjer for etikk i sine selskaper. Gjerstad og Risør kommune har det i sine eierskapsmeldinger inkludert anbefalingen fra KS om at selskapene bør utarbeide etiske retningslinjer. Dette er ikke fulgt opp i Lisand AS.

6) Har selskapet etablert et system og rutiner for å sikre at selskapet drivers målrettet og effektivt?

Formålet til Lisand AS er å være en tjenesteleverandør av arbeidsmarkedstiltak for mennesker som av ulike årsaker er falt ut av eller ikke kommet inn i det ordinære arbeidsmarkedet og skal dekke markedsbehovet for nevnte området. Samtidig skal det ikke tas ut utbytte av selskapet. Dette er slått fast i selskapets vedtekter.

Selskapets aktiviteter og prosjekter blir rapportert til eierkommunene i årsmeldingen, gjennom daglig leder og styreleder.

I følge informasjonen revisjonen har fått tilsendt fra Lisand AS skal styret i sitt arbeid forholde seg til en strategiplan. Det utarbeides strategiplan for treårs perioder, den siste var gjeldende for 2015-2017. En ny strategiplan er nå under arbeid.

Lisand AS bruker et eksternt regnskapsbyrå i sin økonomistyring, som innebærer blant annet tiltaksregulerende inntekts- og kostnadsføringer (prosjektregnskap). Revisjonen får opplyst at det ikke er gjort merknader i revisjonsberetningen, og at det ikke er sendt nummerert brev fra revisor.³¹

I følge vedtektene skal Lisand AS i hovedsak være finansiert gjennom gjeldende tilskuddssatser som følger de brukerne Lisand AS til enhver tid har. Utgangspunktet for tiltakene er kravspesifikasjonene på tiltakene fra NAV, blant annet gjelder dette antall ordinært ansatte.

En forutsetning for at selskapet skal kunne tilby det som eierkommunene har bestemt, er en drift og en økonomi som er bærekraftig. I følge årsberetningen er resultatutviklingen og foretakets stilling akseptabel. Det blir allikevel pekt på selskapets utfordring med uforutsigbare og høye pensjonskostnadene som kommer på bakgrunn av en tidligere etablert offentlig tjenstepensjonsordning.

³¹ I løpet av de siste fem årene

Selskapet har siden 2012 hatt samarbeidsmøter med NAV og eierkommunene. Her er blant annet ansatte ved Lisand AS og enhetsledere fra kommunene, og NAV-ledere i kommunene (ved behov). I disse møtene skal de involverte drive informasjonsutveksling, og samtidig gjennomgå brukerbehov i selskapet. Her diskuteres hver enkelt bruker på varig tilrettelagt arbeid, samt en gjennomgang av brukersøknader til selskapet.

Selskapet har også møter med NAV fylke, i gjennomsnitt to ganger i året. Her blir resultater og gjennomført tiltaksarbeid presentert. Kompetansesenterets ved bedriften har også utarbeidet en møteplan med hvert enkelt NAV kontor tjenesteområdet Øst (eierkommunene). Tilstede på disse møtene er veiledere ved Lisand AS og saksbehandlere på kontorene til NAV lokalt. På disse møtene er tema hovedsakelig brukere av gjennomstrømmingstiltakene, som oppfølging, avklaring og skjermet arbeidspraksis.

Aust-Agder Revisjon får også opplyst av daglig leder at evaluering av styrets arbeid gjøres gjennom generalforsamlingen, i tillegg gjennom kvalitetssystemet Equass. Oppfølging av daglig leder gjøres ved løpende samtaler med styreleder, medarbeidersamtale og evalueringsmøte med styret på siste styremøte i kalenderåret.

Vurdering:

Selskapet har formål og økonomi klart definert i sine vedtekter, noe som følges opp i styremøter. Dette sikrer at selskapet drives i samsvar med vedtektene. Samarbeidsmøtene med NAV, i flere forskjellige forum, sikrer at brukerne av selskapet får de ressursene de har behov for, og at de som har behov for de tjenestene selskapet kan tilby, får dette. Revisjonen mener at selskapet blant annet gjennom disse samarbeidsmøtene, sammen med en strategiplan, sikrer en målrettet og effektiv drift. Årsmeldingen sikrer informasjon om selskapets drift til eierkommunene.

7) Hvilke rutiner gjelder for vurdering og godkjenning av selskapets aktiviteter/prosjekter eller endringer av disse?

Lisand AS drives av styret gjennom generalforsamlingen. Denne ansvarsfordelingen er fastsatt i aksjeloven og gjengitt blant annet i vedtektene. Styret i selskapet må blant annet forholde seg til den utarbeidede strategiplanen og andre dokumenter, som kommunikasjonsplattformen. Eierkommunene følger opp selskapet ved å være representert i generalforsamling og styre.

Vurdering:

Selskapets daglige drift gjøres av daglig leder gjennom styret og generalforsamling, dette i tråd med aksjeloven.

8) Blir selskapets aktiviteter, herunder styremøter og generalforsamling, rapportert i tråd med lover og regler?

Etter aksjelovens bestemmelser skal styret i et aksjeselskap bestemme hvordan rapportering til eiere skal gjennomføres. Meldinger mv. til aksjeeierne skal etter loven gis på en betryggende og hensiktsmessig måte. I følge informasjon Aust-Agder Revisjon IKS får fra daglig leder i Lisand AS, er rutinen for rapportering av selskapets aktiviteter og prosjekter, årsmeldingen som legges frem for generalforsamlingen. Revisor fremlegger årsregnskap. Aust-Agder Revisjon IKS har fått tilsendt aktuell dokumentasjon fra selskapet.

Når det gjelder rapportering tilbake, eller innad i kommunen, har ingen av eierkommunene noen formell rutine på dette. Det finnes heller ingen rapportering på selskaper, herunder Lisand AS i de respektive kommuners årsmeldinger. Gjerstad kommune har i sin årsmelding nevnt Lisand under sin oversikt over politiske behandlinger, dette gjaldt avsluttet sak om kommunal lånegaranti til Lisand AS.

Revisjonen finner i sin gjennomgang av politiske behandlinger det siste året, et eksempel på en politisk sak med orientering fra ordfører angående Lisand AS. Dette var i Vegårshei kommunes formannskap under sak PS 36/16 7. juni 2016.

Vurdering:

Det finnes ingen formell rutine for rapportering tilbake til eierkommunene. Informasjon om drift og pågående prosjekter og lignende får kommunen gjennom ordfører som representant i generalforsamlingen. Revisjonen anser dette som i henhold til lovkravene. Om kommunen anser rapporteringen som begrenset, må dette tas opp politisk via ordfører.

6.0 Konklusjon, avslutning, anbefaling, vurdering

Lisand AS har som formål å iverksette tiltak overfor personer som av ulike grunner står helt eller delvis utenfor det regulære arbeidsliv. Revisjonen vurderer at det driften i selskapet er i tråd med formålet; blant annet sikres dette gjennom tett samarbeid med NAV på regionnivå og kommunalt nivå, i tillegg til Equass sertifiseringsprogram.

Da Lisand er et aksjeselskap, vil myndigheten inn i selskapet for eierkommunene være begrenset av blant annet lov om aksjeselskap. Eierkommunenes eierskapsinteresser skal være sikret gjennom ordførers plass i generalforsamlingen. Revisjonen anser dette som hensiktsmessig.

7.0 Rådmannens kommentar

Revisjonen har innhentet høringsuttalelser fra rådmennene i eierkommunene. Høringsuttalelsene ble levert revisjonen desember 2017 og januar 2018.

Vegårshei kommune

Jeg har ingen merknader til rapporten

Ole Petter Skjævestad

Rådmann

Vegårshei kommune

Tvedestrand kommune

Jeg har sett gjennom rapporten og har ikke kommentarer til det som er anført. Jeg oppfatter at funnene er i godt samsvar med undertegnedes oppfatninger/opplevelser av selskapet.

Mvh

Jarle Bjørn Hanken

Rådmann Tvedestrand kommune

Risør kommune

Tilbakemelding fra Risør kommune på foreløpig rapport: Selskapskontroll av Lisand AS.

Jeg har lest rapporten med interesse og kan i stor grad støtte meg til revisjonens kommentarer og vurderinger. Jeg oppfatter Lisand A/S som et veldrevet selskap som tilfredsstillende selskapets formål og intensjon og våre forventninger som eier og bruker av selskapet. Jeg oppfatter at vi har en god og åpen dialog med selskapets ledelse og at vi har sammenfallende ønsker og intensjoner om en fremtidig styrking og videreutvikling av selskapet. Ut over dette har jeg ingen ytterligere kommentarer eller merknader til rapporten.

Med vennlig hilsen

Trond Aslaksen

Rådmann

Gjerstad kommune

Jeg har ingen merknader til foreløpig rapport om selskapskontroll av Lisand AS.

Med vennlig hilsen

Torill Neset

Rådmann

