

Overordna analyse

Forslag til plan for forvaltningsrevisjon 2016-2019
Sauherad kommune

2016 :: 722 015

Om Telemark kommunerevisjon IKS

Telemark kommunerevisjon IKS er et av landets største interkommunale revisjonsselskaper. Alle de 18 kommunene i Telemark, kommunene Larvik og Lardal i Vestfold og Telemark fylkeskommune er eiere av selskapet. Vi utfører revisjon og andre tjenester for våre eiere og andre kommunale/fylkeskommunale aktører.

Telemark kommunerevisjon IKS gjør forvaltningsrevisjon innenfor en rekke områder, og med forskjellige innfallsvinkler. Våre ansatte har samfunnsfaglig, økonomisk og juridisk utdanning på mastergradsnivå, og har bred kompetanse innen offentlig forvaltning. Vi gjennomfører oppdragene i samsvar med Norges kommunerevisorforbunds standard for forvaltningsrevisjon ([RSK 001](#)).

Fra 2015 har vi inngått en avtale om faglig og administrativt samarbeid med de interkommunale revisjonsordningene Buskerud kommunerevisjon IKS, Vestfold kommunerevisjon og Sandefjord distriktsrevisjon.

Du kan finne alle våre rapporter på vårt nettsted www.tekomrev.no.

Innhold

1	Innledning	4
1.1	Plan for forvaltningsrevisjon	4
1.2	Hva er forvaltningsrevisjon?	4
1.3	Forvaltningsrevisjoner i Sauherad kommune i 2012-2015	5
1.4	Avtale om forvaltningsrevisjon 2016-2019.....	5
2	Plan for forvaltningsrevisjon	6
3	Overordnet analyse	7
3.1	Om risiko og vesentlighet – metodikk og rullering	7
3.2	Om Sauherad kommune	8
3.3	Lokaldemokrati, tillit og etisk standard	12
3.4	Virksomhetsstyring og betryggende kontroll	13
3.5	Tjenesteyting og myndighetsutøvelse – kvalitet, rettssikkerhet og produktivitet	17
3.6	Bærekraftig utvikling	28

Foto forside: Danny Twang

1 Innledning

1.1 Plan for forvaltningsrevisjon

En av kontrollutvalgets oppgaver er å utarbeide et forslag til plan for forvaltningsrevisjon i kommunen.¹ Planen skal utarbeides minst en gang i valgperioden. Kommunestyret skal vedta en plan for forvaltningsrevisjon senest innen utgangen av året etter at kommunestyret er konstituert. **Forslag til plan for forvaltningsrevisjon finner du i kapittel 2.**

Planen skal bygge på en overordnet analyse av kommunens virksomhet ut fra vurderinger av risiko- og vesentlighet. **Denne analysen finner du i kapittel 3.**

Overordnet analyse og forslag til plan er utarbeidet av Telemark kommunerevisjon IKS i samsvar med gjeldende avtale om revisjonstjenester. Analysen gjelder kommunens egen virksomhet og annen kommunal virksomhet dersom denne er organisert som kommunale foretak (KF), § 27-samarbeid og vertskommunesamarbeid etter kommuneloven § 28 b og § 28 c.

Kommunal virksomhet som er organisert i selvstendige rettssubjekt (interkommunale selskap (IKS), aksjeselskap eller § 27-selskap) omfattes ikke av analysen. For slike organisasjonsformer kan kontrollutvalget føre tilsyn ved hjelp av selskapskontroll.²

1.2 Hva er forvaltningsrevisjon?

På vegne av kommunestyret skal kontrollutvalget se til at det blir gjennomført

systematiske vurderinger av økonomi, produktivitet, måloppnåelse og virkninger ut fra kommunestyrets eller fylkestingets vedtak og forutsetninger (forvaltningsrevisjon)³

Forvaltningsrevisjon er en del av kommunens egenkontroll – det er en del av kommunestyrets tilsyn med kommunens forvaltning. Forvaltningsrevisjonens rolle er å undersøke om kommunens virksomhet skjer i tråd med gjeldende lover og regler og

¹ Forskrift om kontrollutvalg i kommuner og fylkeskommuner (kontrollutvalgskonferansen) av 15. juni 2004, § 10.

² Jf. kontrollutvalgskonferansen kapittel 6 og egen plan for selskapskontroll.

³ Revisjonskonferansen § 7

kommunens egne planer og vedtak. Fokus rettes også mot effektivitet og kvalitet i produksjonen av velferd for kommunens innbyggere.

Gjennom forvaltningsrevisjon kan kontrollutvalget:

- synliggjøre muligheter til økt produktivitet og måloppnåelse
- bringe fram styringsinformasjon til kommunens beslutningstakere
- bidra til læring og forbedring i organisasjonen
- bidra til kommunens egenkontroll

1.3 Forvaltningsrevisjoner i Sauherad kommune i 2012-2015

I Sauherad kommune er følgende forvaltningsrevisjoner gjennomført i perioden 2012-2015:

- [722012 Nav Sosialtjenesten – en ressursanalyse \(2013\)](#)
- [722013 Saksbehandling \(2014\)](#)
- [750012 PP-tjenesten i Midt-Telemark \(2014\)](#)
- [722014 Offentlige anskaffelser \(2015\)](#)

1.4 Avtale om forvaltningsrevisjon 2016-2019

Forvaltningsrevisjon er omfattet av avtalen om revisjonstjenester mellom Sauherad kommune og Telemark kommunerevisjon IKS. Forslaget til plan har et omfang på forvaltningsrevisjon som samsvarer med tilgjengelig ressurs etter avtalen om revisjonstjenester. Kommunestyret/kontrollutvalget kan endre planen innenfor denne definerte ressursrammen gjennom hele planperioden.

Dersom kommunen ønsker flere eller mer omfattende forvaltningsrevisjoner kan det avtales. Dette vil bli fakturert særskilt.

2 Plan for forvaltningsrevisjon

Innenfor gjeldende avtale om revisjonstjenester og på bakgrunn av overordnet analyse i kapittel 3, foreslår vi følgende forvaltningsrevisjoner i planperioden 2016 – 2019, i prioritert rekkefølge. Timeomfang per prosjekt er et foreløpig overslag. Ved endelig planlegging av forvaltningsrevisjonen kan ressursbehovet per prosjekt bli justert både opp og ned i samråd med kontrollutvalget.

Tema/tittel	Vinkling	Nytte	Omfang
Post/Journal/arkiv	Kommunens arbeid for å sikre at alt blir arkivert og journalført	Bidra til å sikre innbyggernes innsyn og kommunens dokumentasjon	Ca 200 t
Informasjons-sikkerhet	Undersøke om retningslinjene er dekkende og formålstjenlige og om retningslinjene er implementert i kommunen.	Kan bidra til økt fokus og bedret informasjonssikkerhet	Ca 200-250 t
Barnevern Flere alternative vinklinger. Vi rår kontrollutvalga i Midt-Telemark til å vurdere dette tema i fellesskap.	Forebyggende arbeid i hver kommune (ikke felles) Fellestema: Vertskommuneavtalen – økonomistyring og rapportering Eller: Forvaltningsrevisjon av barneverntjenesten	Bidra til styringsinformasjon. Fokus på forebyggende arbeid, inkludert meldeplikten til barnevernet. Bidra til styringsinformasjon og bedre tjenestetilbud	Ca 200-260 t

3 Overordnet analyse

3.1 Om risiko og vesentlighet – metodikk og rullering

Risiko og vesentlighet

Risiko handler om

- hva som kan gå galt,
- hvor sannsynlig er det at noe går galt, og
- hva som er konsekvensen.

Vesentlighet i forvaltningsrevisjon handler om hvor viktig oppgaven eller området er for kommunen og kommunens samfunnsoppdrag, eller for kommunens brukere/innbyggere.

Metodikk

I vurderingen av risiko og vesentlighet har vi tatt utgangspunkt i kommunelovens formålsparagraf og rådmannens ansvar⁴. Vi fokuserer derfor på følgende områder i analysen:

- Ligger forholdene til rette for et funksjonsdyktig folkestyre?
- Har rådmannen tiltak for virksomhetsstyring og betryggende kontroll?
- Blir rettssikkerhet, kvalitet og effektivitet ivaretatt i myndighetsutøvelse og tjenesteyting?
- Legger kommunen til rette for en bærekraftig utvikling?

For å kartlegge og vurdere risiko i Sauherad kommune har vi gjennomgått kommunens økonomiplan, årsrapporter, planstrategi og annen styringsdokumentasjon. Vi har gjort en analyse av nøkkeltall fra KOSTRA og annet statistisk materiale. Videre har vi innhentet informasjon om kommunens system for internkontroll, og vi har innhentet informasjon fra fylkesmannens tilstandsrapport, tilsynsrapporter og tilsynsplaner, ev. annen dokumentasjon som gir grunnlag til å vurdere risiko og vesentlighet.

I KOSTRA-analysen bruker vi tall for kommunen for perioden 2012 – 2014. Vi sammenligner kommunen med sammenlignbare kommuner og landsgjennomsnittet utenom Oslo. I KOSTRA er kommunene gruppert ut fra størrelse, kostnader og inntekter. Sauherad kommune er i kommunegruppe 01 som er små kommuner med middels bundne kostnader pr innbygger og lave frie disponible inntekter.

⁴ Kommuneloven § 1 og § 23 nr. 2

Vi har innhentet synspunkter på risikoområder og behov for forvaltningsrevisjon fra kontrollutvalget fra forrige valgperiode, og vi har gjennomført samtaler med ordfører og rådmann.

Kommunereform og rullering

Kommunereformen med mulige nye oppgaver og endret inndeling av kommunene vil kunne påvirke risikobildet og dermed plan for forvaltningsrevisjon. Dette er avhengig av hvilke retningsvalg kommunen gjør i spørsmålet om kommunestruktur. Vi har lagt til grunn for vår analyse at eventuelle endringer i kommunestrukturen i Telemark ikke vil ha virkning før i 2020. Dersom det blir slike endringer i kommuneinndelingen for Sauherad kommune, vil det være behov for å rullere plan for forvaltningsrevisjon for andre halvdel av planperioden.

3.2 Om Sauherad kommune

Demografi

Sauherad kommune gikk fra en befolkning på 4 325 personer pr 01.01.2014 til 4 346 personer pr 01.01.2015. Det er en befolkningsvekst på 21 personer eller 0,49 %.

Gjennomsnittet for befolkningsveksten i kommunene i Telemark er 0,28 %. Telemark ligger blant de laveste i landet på befolkningsvekst.

Ser vi på alderssammensetningen i befolkningen har Sauherad en slik fordeling:

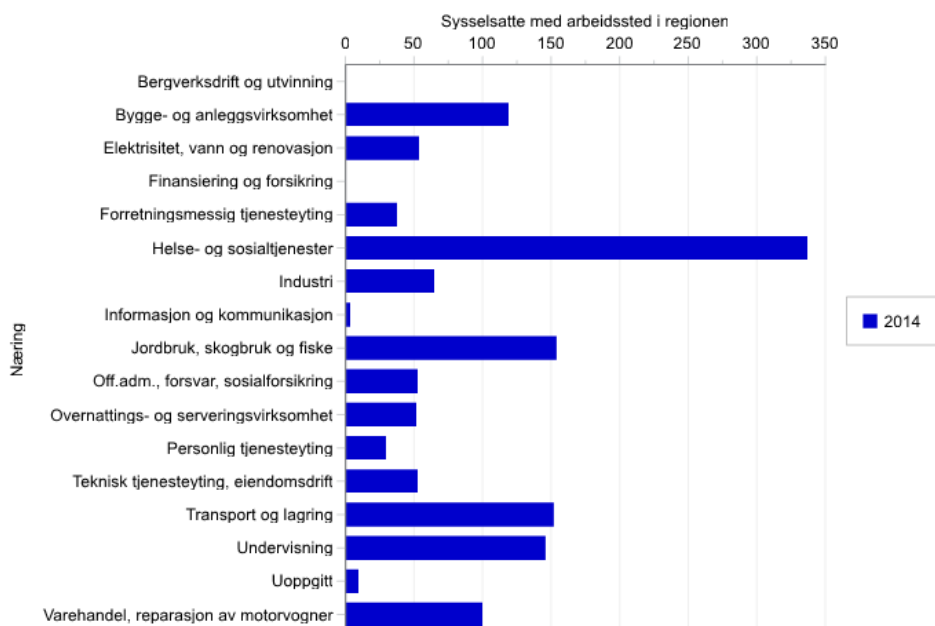
	Sauherad	Gruppe 01	Landet
Befolkningsdata pr. 31.12.2014			
Folkemengden i alt	4346
Andel 0 åringer	1,1	1	1,1
Andel 1-5 år	4,8	5,9	6
Andel 6-15 år	11,6	12,3	12,4
Andel 16-18 år	4,1	4	4
Andel 19-24 år	7,6	7,1	7,9
Andel 25-66 år	53,5	53,4	54,2
Andel 67-79 år	11,9	11,2	10,1
Andel 80 år og over	5,5	5,1	4,4
Innflytting per 1000 innbyggere	52,9	56,6	58,1
Utflytting per 1000 innbyggere	49,7	51,6	51,3
Andel innvandrerbefolkning	10,4	10	13,2
Andel av befolkningen som bor i tettsteder	38,4	46,8	77,1

Tendensen er at Sauherad for aldersgruppene 1-5 år og 6-15 år har noe lavere befolkningstall enn gjennomsnittet i egen kommunegruppe og i landet. Det samme gjelder for aldersgruppa 15-66 år. For de høyeste aldersgruppene, 67-79 år og 80 år og

over, ligger Sauherad over de vi sammenlikner med. Andelen personer med innvandrerbakgrunn i befolkningen var ved utgangen av 2014 på litt over ti prosent.

Sauherad er en landkommune med fire sentre; Gvarv, Akkerhaugen, Nordagutu og Hjuksebø. Det er for øvrig spredt bosetting i kommunen.

Tabellen viser sysselsatte personer i Sauherad etter næring.



Kommunen har en nettoutpendling fra kommunen. I 2014 var det 1 292 sysselsatte som pendlet ut av kommunen, mens det var 532 personer som pendlet inn til kommunen.

Sysselsatte personer med arbeidssted i kommunen har hatt en nedgang de siste årene og lå på 1 367 personer i 2014.

Organisering

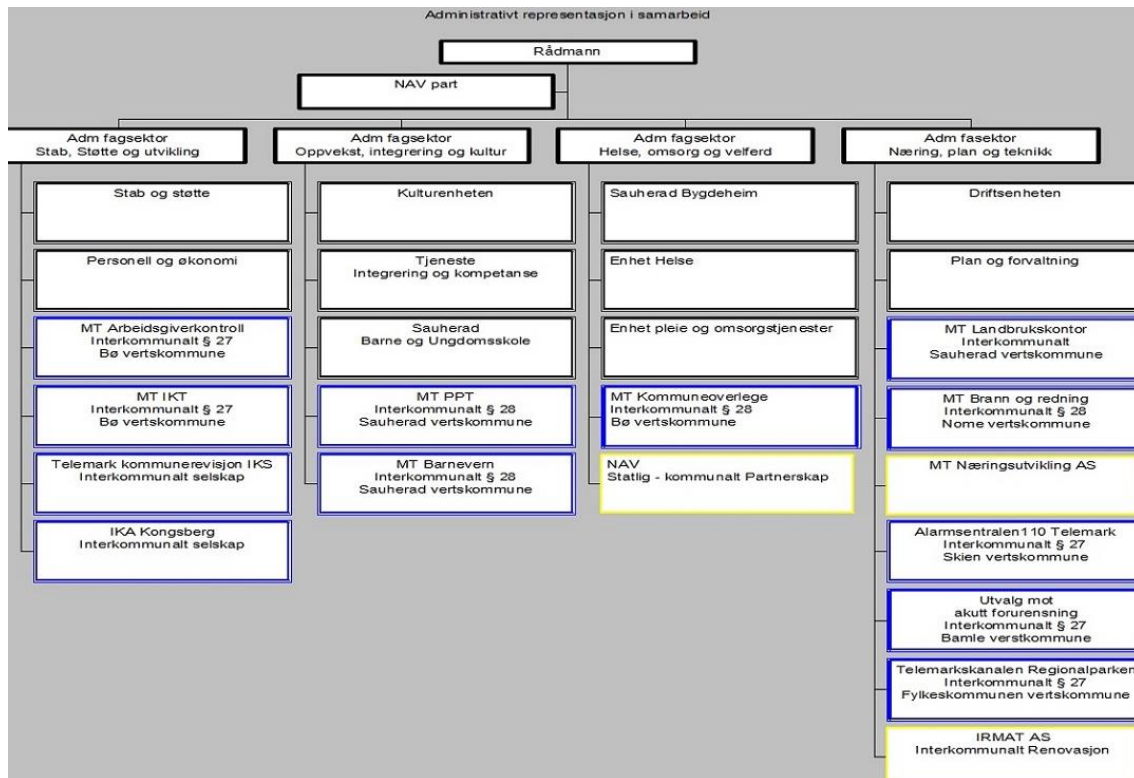
Ved utgangen av 2014 hadde Sauherad kommune 252 årsverk. Antallet årsverk var litt lavere enn ved utgangen av 2013.

Kommunen er organisert med fire administrative fagsektorer under rådmannen:

- Stab, støtte og utvikling
- Oppvekst integrering og kultur
- Helse, omsorg og velferd
- Næring, plan og teknikk

I tillegg ligger NAV direkte under rådmannen.

Sauherad kommunes organisasjonskart ser slik ut:



Rådmannen opplever at kommunes organisering er funksjonell og det er ingen spesielle problemer med å rekruttere medarbeidere til organisasjonen.

Sauherad kommune er involvert i mange samarbeidsordninger, i hovedsak med Nome og/eller Bø. Det interkommunale samarbeidet mellom Sauherad, Nome og Bø kommuner blir koordinert av Midt-Telemarkrådet. Kommunene har følgende samarbeidsordninger organisert som § 27-samarbeid eller vertskommunesamarbeid:

Samarbeidsordninger	Organisering	Vertskommune/ kontorkommune
Midt-Telemark Brann og redning	§ 28	Nome
Midt-Telemark Barneverntjeneste	§ 28	Sauherad
Midt-Telemark Landbrukskontor	§ 27	Sauherad
Midt-Telemark IKT	§ 27	Bø
Midt -Telemark PPT	§ 28	Sauherad
Midt-Telemark kommuneoverlege	§ 28	Bø
Midt-Telemark Arbeidsgiverkontroll	§ 27	Bø

Kommunen deltar i interkommunale selskap og aksjeselskap, både innenfor kjerneområdene til kommunen og med kommersielt formål. Behov for kontroll og forvaltningsrevisjon på disse områdene er omtalt i plan for selskapskontroll.

Økonomi

Vi har sett på noen utvalgte nøkkeltall for Sauherad og sammenliknet med gjennomsnittet i landet (utenom Oslo) og gjennomsnitt i kommunegruppe 01.

Tabell 1 Utvalgte nøkkeltall fra KOSTRA 2014

KOSTRA 2014	Sauherad	Gruppe 01	Landet
Frie inntekter i kroner per innbygger, konsern	51228	52331	48610
Netto lånegjeld i kroner per innbygger, konsern	64290	53238	58160
Disposisjonsfond i % av brutto driftsinntekter	0,1	5,7	6,4
Akkumulert regnskapsmessig merforbruk i % av brutto driftsinnt.	3,6	1,3	0,6
Netto driftsutgifter per innbygger 1-5 år i kroner, barnehager	140000	123957	128633
Netto driftsutgifter grunnskolesektor per innbygger	11939	13929	12480
Netto driftsutgifter pr. innbygger i kroner, kommunehelsetjenesten	3008	2583	2319
Netto driftsutgifter pr. innbygger i kroner, pleie- og omsorgstjenesten	17849	18710	16386
Netto driftsutgifter til sosialtjenesten pr. innbygger 20-66 år, i kr	5793	2283	3138
Netto driftsutgifter per innbygger 0-17 år, barnevernstjenesten, i kr	11236	8260	7978
Netto driftsutgifter, administrasjon og styring, i kr. pr. innbygger, i kr	5262	5503	4258

SSB: Utvalgte nøkkeltall, kommuner – nivå 1 og 2. Reviderte tall 26.06.2015

* Landsgjennomsnitt uten Oslo

Sauherad kommune har i flere år vært på den såkalte ROBEEK-lista. I budsjettet for den kommende fireårsperioden er det lagt opp til at kommunen skal være ute av ROBEEK-lista i løpet av 2018. Etter siste prognoser kan dette skje ett år tidligere.

3.3 Lokaldemokrati, tillit og etisk standard

3.3.1 Åpenhet og innsyn

Åpenhet og innsyn er sentrale forutsetninger for et fungerende demokrati. Offentlighetsloven og kommunelovens regler om møteoffentlighet og skal legge til rette for at kommunens virksomhet er åpen og gjennomsiktig. På den måten styrkes informasjons- og ytringsfrihet, den demokratiske deltakelse, rettssikkerheten for den enkelte og allmenhetens kontroll.

På kommunens hjemmesider kan en via postlister finne tilbake til dokumenter tre måneder tilbake i tid. I postlisten ser man blant annet dokument-ID, saksnummer, tittel på dokument og dokumentansvarlig/saksbehandler. Det er mulig å bestille dokumentet via e-post og/eller gå inn og se oversikter over andre dokumenter som er knyttet sammen i en arkivsak.

På kommunens hjemmesider finner vi også oversikter over møter i folkevalgte organer. Saker til behandling ligger tilgjengelig i forkant av møtene og protokoller blir lagt ut i etterkant.

3.3.2 Saksforberedelse og gjennomføring av kommunestyrets vedtak

Rådmannen har ansvar for at saker til folkevalgte organer er forsvarlig utredet og at vedtak blir gjennomført. Kommunen praktiserer prinsippet om fullført saksbehandling. Både ordfører og rådmann mener det er tilfredsstillende kompetanse og kapasitet på saksbehandling i kommunen. Dersom det er saker på områder kommunen ikke har nok kompetanse selv vil en kunne hente inn ekstern hjelp.

Kommunen bruker det elektronisk sak- og arkivsystemet Acos. Der ligger det bl.a. maler for saksframstillinger som brukes i saker som skal behandles politisk.

Ordfører og rådmann har satt i gang et arbeid for å se på strukturen i malene for å se hvordan disse i større grad enn nå kan svare til politikernes behov for korte men lettleste/informative framstillinger.

3.3.3 Budsjettering og rapportering

Rådmannen legger fram hvert år forslag til budsjett og økonomiplan for en fire-årsperiode. Vedtak fattes i kommunestyret i desember.

Det rapporteres på økonomi og finans to ganger i året i tillegg til egen sak om regnskapsavslutning. Årsmelding legges fram og behandles av kommunestyret sammen med sak om årsregnskap.

Det er ingen skriftlig rapportering på oppfølging av vedtak fattet i kommunestyret.

Rådmannen har innført månedlig rapportering på økonomi og sykefravær fra sine virksomhetsledere.

3.4 Virksomhetsstyring og betryggende kontroll

3.4.1 Internkontroll

Kommuneloven § 23 nr. 2 stiller et generelt krav om at rådmannen skal ha betryggende kontroll med kommunens virksomhet. Ifølge lovforarbeidene innebærer dette et generelt krav om at kommunen skal ha internkontroll. I tillegg er det krav om internkontroll på en rekke særlovsområder, både sektorovergripende og for de ulike tjenestekområdene i kommunen, f.eks. arbeidsmiljøloven, personopplysningsloven, opplæringsloven, barnevernloven, helse- og omsorgstjenesteloven og sosialtjenesteloven.

Sauherad kommune bruker internkontrollsystemet Compilo (tidligere Kvalitetslosen).

Kommunen har innført e-læring og rådmannen mener dette er med på å sikre at medarbeidere får nødvendig informasjon og opplæring i prosedyrer og regler for virksomheten.

3.4.2 Etikk og varsling

Et av formålene med kommuneloven er å legge til rette for en tillitsskapende forvaltning som bygger på en høy etisk standard. Etikk er en integrert del av all arbeidslivspraksis. Etikk er de verdiprioriteringer som ligger til grunn for enhver beslutning eller handling.

KS og Transparency International Norge (TI) anbefaler at kommuner har etiske retningslinjer for ansatte og folkevalgte, og at retningslinjene bør være behandlet av kommunestyret. KS og TI anbefaler at de etiske retningslinjene også blir gjort gjeldende for kommunale foretak. Kommunen skal redegjøre i årsberetningen for tiltak som er iverksatt og tiltak som planlegges iverksatt for å sikre betryggende kontroll og en høy etisk standard i virksomheten og i kommunale foretak.

Kommunen har etiske retningslinjer for folkevalgte og ansatte. Disse ligger inne som en del av *Reglement for folkevalgte organ og delegasjon i Sauherad kommune*. Reglementet er fra 2012.

Ansatte får opplæring i disse og andre retningslinjer gjennom e-læring.

Arbeidstaker har rett til å varsle om kritikkverdige forhold på arbeidsplassen. Arbeidsgiver har plikt til å iverksette tiltak for å legge til rette for intern varsling. KS og Arbeidstilsynet anbefaler at kommunene utarbeider skriftlige rutiner for dette.

Administrasjonen har utarbeidet nytt reglement for varsling som skal legges fram til politisk behandling i 2016.

3.4.3 Arkiv og dokumentasjon

Kommuner og offentlige organer har ansvar for å dokumentere sin egen aktivitet både i et kortsiktig og et langsiktig perspektiv. I tillegg har arkivene en samfunnsmessig betydning for demokratisk aktivitet, forskning og kulturell virksomhet. En velfungerende postjournal og arkivordning er grunnleggende forutsetninger for å ivareta dette.

Riksarkivaren antar at kommunereformen vil få store konsekvenser for kommunens dokumentasjon, og påpeker viktigheten av å være godt forberedt og tidlig ute med planleggingen. Det vil bli utarbeidet en veiledning i hvordan kommunen kan forberede seg ved en eventuell kommunesammenslåing. Veiledningen skal være ferdig i mai 2016.

Sauherad kommune har ansatt arkivleder i 100 % stilling og det er totalt 4 personer knyttet til arkivtjenester. Det er ingen av de ansatte som har arkivfaglig utdanning.

Kommunen har planer for håndtering av arkiv ved en eventuell kommunesammenslåing og arkivtjenesten er delaktig i planleggingsprosesser som vedrører kommunereformen.

Med utviklingen av kommunikasjonsformer, særlig med bruk av e-post, har kommunene fått en utfordring med å sikre riktig journalføring og arkivering. Arbeid med arkiv og dokumentasjon er generelt et risikoområde i kommunal forvaltning og vi har foreslått en forvaltningsrevisjon på dette området.

3.4.4 Informasjonssikkerhet

Informasjonssikkerhet omfatter alle tiltak som sikrer konfidensialitet, integritet og tilgjengelighet til informasjon og IKT-systemer, det vil si alt som sørger for å gi korrekt informasjon til de rette menneskene til rett tid.

Alle offentlige virksomheter er etter § 15 i e-Forvaltningsforskriften pålagt å ha internkontroll på informasjonssikkerhetsområdet.

Personopplysningsloven med forskrifter stiller krav om tilfredsstillende informasjonssikkerhet med hensyn til konfidensialitet, integritet og tilgjengelighet ved behandling av personopplysninger. Det kreves dokumentert internkontroll. Styringssystemet som den enkelte virksomhet må etablere for å oppnå tilfredsstillende informasjonssikkerhet, må blant annet fastsette overordnede sikkerhets mål, akseptabelt risikonivå og fordele ansvar og oppgaver i sikkerhetsarbeidet. Kommunen må skaffe en komplett oversikt over alle personopplysninger som behandles innenfor de ulike tjenesteområdene, vurdere risiko og opprette rutiner og et aktivt system for avvikshåndtering.

Sauherad er med i § 27-samarbeid om IKT der vertskommunen er Bø.

Vinteren 2013 vedtok administrasjonsutvalgene i kommunene Sauherad, Nome og Bø IKT-sikkerhetsplan for kommunene. Planen legger føringer for hvilke sikkerhetsrutiner som skal følges i de tre kommunene. Videre oppfølging av planen er lagt til IKT-sikkerhetsansvarlig i hver kommune.

Vi vil foreslå at det blir gjennomført en felles forvaltningsrevisjon av dette i alle de tre samarbeidskommunene.

Rådmannen gir uttrykk for tvil om samarbeidet er optimalt for Sauherad kommune og mener dette kan være et tema for en forvaltningsrevisjon

3.4.5 Anskaffelser

Kommunene kjøper inn årlig inn varer og tjenester for betydelige beløp. Regelverket om offentlige anskaffelser skal bidra til at pengene utnyttes best mulig og at innkjøpene bidrar til et konkurransedyktig næringsliv.

Reglene om offentlige anskaffelser har også som formål å bidra til en bærekraftig utvikling, og skal motvirke sosial dumping og korrupsjon. Sosial dumping skjer både ved brudd på helse-, miljø- og sikkerhetsregler og når lønn og andre ytelser er

uakseptabelt lave, sammenliknet med det norske arbeidstakere normalt tjener. I anskaffelsessammenheng kan kommunen arbeide mot sosial dumping bl.a. ved å stille og følge opp krav om lønns- og arbeidsvilkår i kontrakter.

Også innen miljø og andre former for sosialt ansvar kan offentlige innkjøpere spille en viktig rolle gjennom kvalifikasjonskrav og kontraktsklausuler ved anskaffelser, og den senere oppfølgingen av slike krav.

Nye og forenklede regler om offentlige anskaffelser ventes å gjelde fra våren 2016. De nye reglene vil gi kommunene både økt handlingsrom og nye plikter. Reglene skal bl.a. gi oppdragsgiver incentiver og plikter knyttet til miljøhensyn og bekjempelse av barnearbeid og sosial dumping, og bedre konkurransevilkårene for små og mellomstore bedrifter. Det foreslås at KOFA igjen skal kunne ilegge gebyr for ulovlige direkteanskaffelser.

Kommunen har innkjøpsreglement og har innført system for e-Handel.

Sauherad kommune deltar i innkjøpssamarbeidet i regi av Vest Telemark Næringsutvikling og innkjøpssamarbeidet i Vestfold, Buskerud og Telemark.

Vi er ikke kjent med at kommune har vært innklaget for KOFA i forbindelse med sine anskaffelser (perioden 2010 – 2015).

Sauherad har i 2015 fått gjennomført en forvaltningsrevisjon på området offentlige anskaffelser (TKR rapport 722 015 *Offentlige anskaffelser*). I rapporten pekes det på svakheter i praksis rundt offentlige anskaffelser. Rapporten ble behandlet i kontrollutvalget 14. desember 2015 og det er lagt opp til endelig behandling i kommunestyret i mai 2016.

3.4.6 Offentlig støtte

EØS-avtalens statsstøtteregler påvirker i stor grad rammene for nærings- og sysselsettingspolitikken. EØS-avtalen forbyr tildeling av offentlig støtte til foretak, dersom støtten kan vri eller true med å vri konkurransen og påvirke samhandelen innen EØS-området. Kommunen kan tildele støtte innenfor de rammene og prosedyrekravene som følger av reglene om offentlig støtte.

En del kommuner tilbyr selv eller gjennom eierskap, varer og tjenester i konkurranseutsatte markeder, f.eks. badeland, kafedrift, utleie av næringseiendom. Slik aktivitet skal foregå uten offentlig støtte. Det innebærer at aktiviteten skal være

tydelig atskilt fra annen offentlig virksomhet, slik at det ikke skjer en ulovlig krysssubsidiering av den konkurranseutsatte aktiviteten til kommunen. Risiko for at det tildeles ulovlig offentlig støtte kan også oppstå når kommunen kjøper eller selger eiendom utenom det åpne markedet.

Det kan være en risiko for at kommunen gir ulovlig offentlig støtte. Dersom det blir en klagesak knyttet til dette, kan det medføre krav om at støttemottaker betaler tilbake støtten. Det er uheldig for støttemottaker, og slike saker kan også være arbeidskrevende og medføre tap av omdømme for kommunen.

3.5 Tjenesteyting og myndighetsutøvelse – kvalitet, rettssikkerhet og produktivitet

Kommunene forvalter en stor del av fellesskapets midler. Det meste av disse midlene blir brukt til å produsere de tjenestene som innbyggerne trenger. Tjenestene skal ha det omfang og den kvalitet som loven krever, og myndighet skal forvaltes slik som lovverket forutsetter.

3.5.1 Sektor for oppvekst, integrering og kultur

Barnehage

Som myndighetsutøver har kommunen mange oppgaver på barnehageområdet. Kommunen skal blant annet sørge for plass til alle barn med rett til barnehageplass, godkjenne barnehager, yte tilskudd til private barnehager, samordne opptak, drive veiledning og føre tilsyn. I Sauherad er det ingen kommunale barnehager. Grenland Barnehagedrift eier og drifter to private barnehager.

Netto driftsutgifter til barnehager pr. innbygger 1-5 år er høyere enn KOSTRA-gruppe 01 og landet (u/Oslo). Kostnaden i kommune har økt de siste årene.

Leke- og oppholdsareal per barn i barnehagene er om lag som på nivå med sammenlikningskommunene.

Andel ansatte med barnehagelærerutdanning ligger litt over gjennomsnittet i KOSTRA-gruppa, men noe under landsgjennomsnittet.

Det arbeides med å endre finansieringsordningen for private barnehager fra 2016. Sauherad kommune har kun private barnehager, og bør ha en oppmerksomhet mot disse mulige endringene.

Foreldrebetalingen ble endret i 2015. Den generelle maksimalprisen øker, og samtidig innføres enkelte moderasjoner. Alle familier med flere barn får søskenmoderasjon.

For familier/hushold med lav inntekt, ble det innført lavere makspris for alle barn, og gratis kjernetid for 4- og 5-åringer og for dem med utsatt skolestart. Kommunen har lagt ut oppdatert informasjon om dette på sine hjemmesider.

Skole

Sauherad kommune har nå en kommunal skole, Sauherad barne- og ungdomsskole. Skolen har om lag 420 elever og er lokalisert på Gvarv. I tillegg er det en privatskole i kommunen.

Kommunen skal ha et system som gjør det mulig å vurdere om kommunen ivaretar sine forpliktelser, jf. opplæringsloven § 13-10. Det er utfordrende å utvikle og bruke et system som skal dekke hele skolens virksomhet. I Sauherad har en tatt i bruk det nettbaserte programmet *Vokal* for å sikre god elevoppfølging.

Kommunene er pålagt å utarbeide en årlig *Tilstandsrapport for grunnskolen*. Slik rapport er behandlet av kommunestyret i Sauherad i 2015.

Kommunen skal sikre at elevene har et godt fysisk og psykososialt miljø på skolen, jf. § 9a-1. Antall barn og unge som rapporterer om krenkelser og mobbing i de årlige elevundersøkelsene endrer seg lite fra år til år. I Sauherad er tallene for elever som opplever mobbing litt i underkant av sammenlikningskommunene og landet. Når det gjelder elevdemokrati og elevmedvirkning har skolen i Sauherad lavere skår enn sammenlikningskommunene.

I Tilstandsrapporten for grunnskolen 2014 pekes det på at resultatene av de nasjonale prøvene i lesing, engelsk og matematikk generelt er svakere enn forventet.

Kommunen skal sørge for at opplæringen tilpasses evnene og forutsetningene til den enkelte elev, jf. opplæringsloven § 1-3. Dette stiller store krav til planlegging og organisering. Det er risiko for undervisningen ikke blir tilstrekkelig differensiert og tilpasset den enkelte, og dermed ikke treffer hele elevgruppen. Elever som ikke har eller kan få tilfredsstillende utbytte av den ordinære undervisningen, har rett til spesialundervisning, jf. opplæringsloven § 5-1. Det er store forskjeller mellom kommuner og mellom skoler når det gjelder antall elever med vedtak om spesialundervisning.

Sauherad ligger litt høyere enn sammenlikningskommunene når det gjelder andel av elever som får spesialundervisning. Tallene har gått noe ned de siste årene.

Hver kommune skal ha en pedagogisk-psykologisk tjeneste. Sauherad kommune samarbeider med de andre kommunene i Midt-Telemark om denne tjenesten, og er vertskommune. Den pedagogisk-psykologiske tjenesten skal hjelpe skolen i arbeidet med kompetanseutvikling og organisasjonsutvikling for å legge opplæringen bedre til rette for elever med særlige behov.

Kompetanseheving i barne- og ungdomsskolen et nasjonalt satsingsområde. Det legges særlig vekt på videreføring og utvidelse av antall plasser på lederutdanning for rektorer, og videreføring og økte økonomiske intensiver til å gjennomføre etter- og videreutdanning for lærere.

Sauherad har en høyere andel lærer med høyere utdanning og pedagogisk utdanning enn kommunene i KOSTRA-gruppa og i landet.

Fylkesmannen har i 2015 behandlet en klage som gjaldt skolebytte der det ble konkludert med at det var gjort saksbehandlingsfeil.

SFO

Kommunen skal tilby SFO til alle som ønsker det. Ordningene skal ha vedtekter om eierforhold, opptakskriterier, oppholdstid, bemanning og foreldrebetaling, jf. opplæringsloven § 13-7. Videre skal elever i SFO sikres et godt fysisk og psykososialt miljø, jf. § 9a. Utover dette, har kommunen få konkrete forpliktelser knyttet til SFO.

Sauherad bruker litt mer penger pr innbygger i alderen 1 – 6 år enn kommunene i KOSTRA-gruppe 01 på SFO-tilbudet. Kommune ligger på omlag samme nivå som gjennomsnitte for landet utenom Oslo.

Introduksjonsordningen

Introduksjonsprogrammet skal bidra til at deltakerne blir kvalifisert for arbeid eller videre utdanning. Ordningen ble innført i 2004, og i 2011 kom krav om internkontroll, for å sikre at kravene i loven blir fulgt. Dette er et område med fokus på nasjonalt nivå, og regjeringen har foreslått endringer i introduksjonsloven for bl.a. å styrke språkopplæringen, jf. Stortingsproposisjon 130 L (2014–2015).

I Sauherad kommune var andelen av befolkningen med innvandrerbakgrunn om lag 10,5 %. Sauherad kan vise til gode resultater i integreringsarbeidet og har de senere år

hatt en økning i andel deltakere som går over i arbeid eller utdanning direkte etter avsluttet introduksjonsprogram. I 2014 var denne andelen på 50 %. Målsetting fra statlig hold er en andel på 55 %

Fylkesmannen har gjennomført landsomfattende tilsyn med gjennomføringen av introduksjonsloven. Fokus har vært kravet om at programmet skal være helårlig og på full tid. Sauherad hadde slikt tilsyn i 2013 og tilsynet konkluderte med at kommunen følger kravet om å gi et helårlig tilbud på full tid.

Barnevern

De senere årene har det på landsbasis vært en økning i antall bekymringsmeldinger til barneverntjenesten, og en økning i antall barn og unge som mottar tiltak – særlig tiltak utenfor hjemmet.

Barneverntjenesten skal ivareta en sårbar målgruppe som ikke alltid kan ivareta egne behov og ønsker. Det er derfor særlig viktig at barneverntjenesten har tilstrekkelig kompetanse og kapasitet til å fatte riktige vedtak og følge dem opp systematisk over tid.

Kommunene i Midt-Telemark har etablert felles barnevernstjeneste med Sauherad som vertskommune (kommuneloven § 28-1a). Det er kontrollutvalget i Sauherad som kan vedta forvaltningsrevisjon av barneverntjenesten.

Felles barneverntjeneste kan sikre et bedre fagmiljø, styrke rettstryggleiken og redusere sårbarhet i tjenesten. Samtidig kan det være en risiko for at fordeling av ansvar og oppgaver mellom det interkommunale barnevernet og de kommunale tjenestene ikke er tilstrekkelig tydeliggjort. Det er særlig det forebyggende arbeidet som kan bli skadelidende av dette.

Dei seinere åra har det vært en økning i antall barn som er tatt under omsorg.

Det er ofte flere og sammensatte årsaker til at utsatte barn og unge kommer i kontakt med barnevernet. Barna og familiene deres får ofte bistand fra flere etater. Å sikre et tverrfaglig samarbeid med god forankring i ledelse og god daglig gjennomføring er derfor viktig.

Det var forvaltningsrevisjon av barneverntjenesten og samarbeidet i 2010. Denne viste at det var svakheter ved det forebyggende arbeidet i Sauherad.

Helsetilsynet hadde i 2014 tilsyn med kommunens arbeid med oppfølging av barn i fosterhjem. Konklusjonen var at kommunen ikke sikret systematisk oppfølging og kontroll av barnets situasjon i kommunale fosterhjem.

I perioden 01.01.14 til 01.09.15 var det to rettighetsklager i kommunen som gjaldt lov om barneverntjenester. I begge tilfeller fikk klager helt eller delvis medhold.

I kommunens økonomiplan blir det pekt på flere utfordringer knyttet til barneverntjenesten bl.a. stor arbeidsbelastning og høyt sykefravær. Rådmannen bekrefter at det er et press på tjenesten.

Vi vil foreslå en forvaltningsrevisjon knytta til barneverntjenesten. Ut fra risikovurderinger er det ulike vinklinger som kan være aktuelle. Forvaltningsrevisjonen kan rettes mot ansvarsdeling mellom barneverntjenesten og kommunen og kommunens forebyggende arbeid. En annen vinkling kan være det økonomiske perspektivet – styring og rapportering.

Forvaltningsrevisjonen kunne også gjelde selve tjenesten. I så fall er det kontrollutvalget i Sauherad som kan vedta forvaltningsrevisjonen, men vi vil foreslå at alle tre kommunene går sammen om ressursbruken til en slik forvaltningsrevisjon.

3.5.2 Sektor for helse, omsorg og velferd

Sosiale tjenester

Kommunen har et ansvar for å tilby tjenester som skal bidra til sosial trygghet og bedre levekår for økonomisk vanskeligstilte. På landsbasis har utbetalingene til sosialhjelp økt de siste årene. SSB melder om at det i 2014 var det høyeste antallet sosialhjelpsmottakere på 10 år.

Sauherad kommune hadde i 2014 høyere utgifter til sosialtjeneste pr innbygger enn kommunegruppa og landsgjennomsnittet. Det har vært en økning i fra 2012 til 2014.

Andelen sosialhjelpsmottakere i aldergruppa 20-66 år har økt de siste fire årene. I 2014 har mottakere av sosialhjelp i aldersgruppa 25-66 år fått stønad i lengre tid enn de foregående åra. For aldersgruppen 18-24 år er det en nedgang.

Tall i KOSTRA viser at kommunen har flere årsverk i sosialtjenesten enn kommunene vi sammenlikner med.

Kommunen bruker nå mere ressurser til råd og veiledning enn de foregående årene og andelen av driftsutgifter til sosialhjelp har gått ned de siste årene. Det kan være en indikasjon på at kommunens forebyggende arbeid fungerer brukbart.

I 2013 gjennomførte Telemark kommunerevisjon IKS en ressursanalyse av NAV sosialtjenesten (Rapport 722012/2013).

I økonomiplanen for 2016-2019 ligger det en målsetting om at alle unge på sosialhjelp får oppmøteplikt.

I perioden 01.01.14 til 01.09.15 var det to rettighetsklager i kommunen som gjaldt sosialtjenesteloven. I tre av tilfellen ble vedtakene stadfestet, i ett ble vedtaket helt eller delvis endret.

Boligsosialt arbeid

Flere kommuner har utfordringer i arbeidet med å sikre varig bolig for vanskeligstilte på boligmarkedet.

I nasjonal strategi for boligsosialt arbeid 2014 – 2020 er det fastlagt felles nasjonale mål og prioriterte innsatsområder, og kommunene har en nøkkelrolle i å realisere målene. Kommunenes bruk av de statlige virkemidlene har betydning for arbeidet med å sikre varig bolig for vanskeligstilte på boligmarkedet.

Det har vært en nedgang i bruk av startlån fra 2012 til 2014 og Sauherad ligger lavere enn sammenlikningskommunene. Bruken av bostøtte har vært stabil og her ligger kommunen høyere enn kommunene i KOSTRA-gruppa og landet.

Samhandlingsreformen

Målet med samhandlingsreformen er å få et bedre og mer helhetlig helsetilbud. Reformen skal bidra til rett behandling – på rett sted – til rett tid. Ressurser skal i større grad brukes til å bygge opp kommunenes helse- og omsorgstjenester. Pasientene skal få bedre koordinerte tjenester, og innsatsen for å begrense og forebygge sykdom skal økes.

Kommunene må betale for utskrivningsklare pasienter som de ikke kan ta imot, men dette gjelder foreløpig ikke pasienter innen psykisk helse og rus. Her blir betalingsordningen innført tidligst i 2017. Kommunene er pålagt å opprette tilbud for

helse- og omsorgstjenester til pasienter og brukere med behov for øyeblikkelig hjelp (ø-hjelpsplasser). Kommunen må ha dette tilbudet på plass innen 2016.⁵

I årsmelding for 2014 pekes det på at kommunen i gjennomsnitt har leid tre sykehjemsplasser for å håndtere utskrivningsklare pasienter. I tillegg har en hatt om lag 100 overliggere på sykehus.

I økonomiplan 2015 - 2019 blir det pekt på utfordringer kommunen har i forbindelse med samhandlingsreformen. Ordfører og rådmannen har gitt uttrykk for at samhandlingsreformen kan være et aktuelt forvaltningsrevisjonsprosjekt.

Folkehelsearbeid

Arbeidet med folkehelse og å forebygge sykdom er sentralt i samhandlingsreformen. Arbeidet er forankret i folkehelseloven (2011). Kommunen skal fremme helse og søke å forebygge sykdom, skade og sosiale problemer. Kommunen skal fastsette mål og strategier for folkehelsearbeidet. Utgangspunktet for mål og strategier skal være kommunens identifisering av sine folkehelseutfordringer. Hensikten med at kommunen skal sette mål og strategier er å sikre politisk og tverrsektoriell forankring av folkehelsearbeidet.

Sauherad kommune har fått utarbeidet en folkehelseprofil fra Folkehelseinstituttet. Tallene er fra 2013. I folkehelseprofilen, som ser på bl.a. levekår, miljø, trivsel, levevaner og helse, ser en hvordan Sauherad ligger an i forhold til andre kommuner i Telemark og landet som helhet.

Generelt ligger Sauherad lavt på variablene som er med i profilen. Områder der kommunen ligger særlig dårlig an er på andel lavinntektsfamilier i aldersgruppa 0-17 år, andel uføretrygdede, antall personskader, røyking blant kvinner, fedme blant menn og på sykdomsvariablene som gjelder psykiske lidelser, KOLS/astma og muskel/skjelettplager.

Omsorgstilbud i og utenfor institusjon

Kommunene har ansvar for tjenestetilbudet til alle mennesker med behov for pleie- og omsorgstjenester, uten hensyn til alder eller diagnose. Omfanget av pleie- og omsorgstjenestene har økt de siste årene. Det økende behovet skyldes både at tjenestetilbudet har blitt bygd ut i takt med at det blir stadig flere eldre, særlig i

⁵ Helse- og omsorgstjenesteloven § 3-5

aldersgruppen over 90 år, og at det har vært en sterk økning i antall yngre mottakere (under 67 år).

I kommunens omsorgsplan er det en målsetting å satse på hjemmebaserte tjenester som for eksempel hjemmesykepleie og praktisk bistand, tilbud om avlastningstiltak, støttekontakt og omsorgslønn.

Sauherad Bygdeheim ligger på Gvarv og har en langtidsavdeling med 16 plasser og en korttidsavdeling med 7 plasser. I kommunes Økonomiplan 2016 – 2019 blir det pekt på at det er få plasser for demente på bygdeheimen og dette fører til at korttids plassene fort blir langtids plasser.

Kommunen har 24 omsorgsboliger på Furumoen. Åtte av leilighetene er satt av til demente. Fra 2020 er det foreslått at kommunen skal ha plikt til å tilby dagaktiviteter for demente. I dag har kommunen dagtilbud til demente på «Stugu» ved Furumoen omsorgsboliger.

Kommune har ikke hatt brukerundersøkelser innenfor området pleie og omsorg de siste to årene.

Som en del av ordningen med praktisk bistand skal alle kommuner ha tilbud om Brukerstyrt personlig assistanse (BPA). Sauherad har dette tilbudet.

Sauherad hadde i perioden 01.01.14 – 01.09.15 to rettighetsklager innenfor helse og omsorgsfeltet. I begge tilfeller ble vedtakene stadfestet, men kommunens saksbehandlingstid var svært lang.

Det ble i 2014 gjennomført en forvaltningsrevisjon om på saksbehandling på helse og omsorgsfeltet i kommunen. Konklusjonen var at etablerte rutiner og tiltak i forbindelse med saksbehandlingen ikke var god nok. Det ble også pekt på behovet for å øke kompetansen på feltet.

Helsestasjon og skolehelsetjeneste

Kommunen skal tilby helsestasjons- og skolehelsetjeneste til barn og ungdom 0–20 år. Tilbudet skal fremme psykisk og fysisk helse, gode sosiale og miljømessige forhold, og forebygge sykdommer og skader, jf. helsestasjonsforskriften §§ 1-1 og 2-1.

Sauherad har høyere netto driftsutgifter til helsestasjon og skolehelsetjenester pr innbygger i aldersgruppa 0-20 år enn sammenlikningskommunene i KOSTRA-gruppe 01 og landet.

I følge Barneombudet opplever mange at det er for få helsesøstre og at de har for liten tid på skolen. Dette understøttes av undersøkelser som viser at helsesøstre verken har tid til å gjøre de lovpålagte oppgavene eller til oppsøkende arbeid og informasjonsarbeid.

Det er gjennomført en Ungdata-undersøkelse om ungdoms bruk av helsestasjoner i Telemark i 2015⁶. Undersøkelsen ser på forholdet mellom kommunene i Telemark.

I følge undersøkelsen lå Sauherad lavt på antall årsverk til forebyggende arbeid til barn og unge (pr 1000 barn i aldersgruppen 0 – 16 år). I budsjettet for 2016 er det lagt inn en økning på 0,2 årsverk i helsetjenestene for barn og unge.

Generelt ligger Sauherad lavt når det gjelder bruk av skolehelsetjenesten/helsestasjon for ungdom.

I undersøkelsen ble det også gjort en analyse av hvor stor andel av ungdommen som hadde en risikooppbygning (sammenfall av dårlig skår på ulike variabler). Her ligger Sauherad blant de kommunene som hadde høyest andel av ungdom med slik risikooppbygning.

Videre viser undersøkelsen at andelen ungdom i Sauherad med risikooppbygning som brukte skolehelsetjenesten/helsestasjon for ungdom ligger under gjennomsnittet for kommunene i Telemark.

Det er en risiko for at det helsefremmende og forebyggende arbeidet blant elever ikke blir tilstrekkelig ivaretatt. Vi har ikke prioritert prosjekt på dette området i forslaget til plan for forvaltningsrevisjon.

Psykisk helse

Tall fra folkehelseinstituttet viser at psykiske lidelser er mer utbredt i Telemark enn landet som helhet. Forekomsten av slike lidelser i Sauherad ligger litt under

⁶ Presentasjonen Ung i Telemark – Skolehelsetjenesten, 2015. Geir Møller, Kompetansesenter rus-region sør

gjennomsnittet for Telemark, men gjennomsnittet i Telemark ligger lavere enn landsgjennomsnittet.

Kommunene har en sentral rolle i å identifisere, utrede, behandle og følge opp personer med psykiske lidelser. Dette er også et felt med behov for koordinerte tjenester og tverrfaglig samarbeid, både innad i kommunen og med spesialisthelsetjenesten. Både skolehelsetjenesten og PPT kan ha en viktig rolle i arbeidet med å forebygge psykisk sykdom. Kommunen skal også skaffe bolig og sikre nødvendig bo-oppfølgning til dem som trenger det.

Regjeringen har varslet at den vil innføre et krav om psykologkompetanse i kommunene fra 2020. Det er foreslått tilskudd per psykologårsverk som rekrutteres fra 2016 og inntil regelen trer i kraft.

I Sauherad har det fra 2011 til 2014 vært en nedgang i antall årsverk av psykiatriske sykepleiere (pr 10 000 innbyggere). Også antallet på personer med videreutdanning i psykisk helsearbeid er redusert i denne perioden.

På begge disse parameterne ligger Sauherad under gjennomsnittet for Telemark og landet.

Rusomsorg

Innenfor rusomsorgen er det behov både for forebyggende arbeid og tiltak knyttet til behandling. Dette er et område med behov for koordinering internt i kommunen og mellom kommunehelsetjenesten og spesialisthelsetjenesten.

Arbeidet med en ny opptrappingsplan på rusfeltet er startet, og den er planlagt ferdigstilt høsten 2015. Regjeringen ønsker en forsterket innsats for mennesker med rus- og eller psykiske problemer.

Den årlige rapporteringen til fylkesmannen på kommunenes arbeid viser at antallet årsverk innen rusfeltet i kommunene ble redusert fra 2012 til 2013, og det rapporteres om utfordringer innen boligrelaterte tjenester og for lite ressurser på området.

I sauherad har en i økonomiplan for 2016 – 2019 lagt inn en økning på 0,5 årsverk innen rusomsorgen for å styrke innsatsen med å forebygge og redusere rusbruk.

3.5.3 Næring, plan og teknikk - selvkostområdene

Kommunen yter tjenester og utøver myndighet på selvkostområdene vann, avløp, renovasjon, branntilsyn/feiing og plan- og byggesak.

Selvkost

Vannforsyning, avløp, renovasjon, feiing og byggesaksbehandling finansieres gjennom gebyrer fra innbyggerne. Fra 1.1.2015 trådte nye retningslinjer for hvordan selvkost, og dermed også den øvre rammen for gebyrinntektene fra innbyggerne, skal beregnes.

Avfallsforskriften er endret fra 01.01.15 og har som formål å hindre ulovlig krysssubsidiering mellom kommunens lovpålagte håndtering av husholdningsavfall og avfallstjenester som kommunen selger i markedet. Forskriften setter krav til at kommunen skal ha separat regnskap for lovpålagt håndtering av husholdningsavfall.

Det interkommunale selskapet IRMAT AS eies av kommunene Bø, Hjartdal, Notodden og Sauherad. Selskapet håndterer husholdningsavfall for eierkommunen. Kommunen bruker programvaren «Momentum» til budsjettering og etterkalkyle på selvkostområdet.

Plan- og byggesaksbehandling

Plan- og bygningsloven (pbl.) pålegger kommunene å ha planer for bruk og vern av tilnærmet alle kommunale arealer og ressurser. Videre skal kommunene fatte vedtak om nesten all byggeaktivitet innenfor kommunegrensene, selv om det er gjennomført forenklinger innen byggesaksbehandlingen gjeldende fra 1. juli 2015. Sett fra innbyggernes ståsted er dette en inngripende lov. Det er derfor viktig at innbyggerne har tillit til at kommunen håndhever loven på en forutsigbar, lik og effektiv måte. Et hensiktsmessig og oppdatert planverk bidrar til å sikre effektivitet og likebehandling.

Kommune hadde i 2014 en klagesak knyttet til plan og bygningsloven som gikk til fylkesmannen, der kommunens vedtak ble stadfestet.

Gjennomsnittlig saksbehandlingstid for byggesaker (3/12 ukers frist) har gått ned og er kortere enn landsgjennomsnittet.

Gjennomsnittlig saksbehandlingstid for private forslag til detaljregulering er og lavere enn landsgjennomsnittet.

I kontrollutvalgssak 11/15 (i møte 07.09.2015) behandlet daværende kontrollutvalg innspill til plan for forvaltningsrevisjon og selskapskontroll. Utvalget ønsket å få med forvaltningsrevisjon av saksbehandlingsrutiner, med spesielt fokus på teknisk avdeling, svarfrister og tilgjengelighet.

Vi har ikke grunnlag for å si at det er spesiell risiko på området og har derfor ikke prioritert dette området i forslag til plan for forvaltningsrevisjon.

3.6 Bærekraftig utvikling

3.6.1 Planlegging i kommunen

Plan- og bygningsloven skal fremme bærekraftig utvikling til beste for den enkelte, samfunnet og framtidige generasjoner. Planlegging og vedtak skal sikre åpenhet, forutsigbarhet og medvirkning for alle berørte interesser og myndigheter. Det skal legges vekt på langsiktige løsninger, og konsekvenser for miljø og samfunn skal beskrives.

Kommunestyret skal minst en gang hver valgperiode utarbeide og vedta en kommunal planstrategi. Kommunen skal ha en samlet kommuneplan som omfatter samfunnsdel med handlingsdel og arealdel. Kommuneplanen skal ivareta både kommunale, regionale og nasjonale mål, interesser og oppgaver, og bør omfatte alle viktige mål og oppgaver kommunen. Planen skal ta utgangspunkt i den kommunale planstrategien og legge retningslinjer og pålegg fra statlige og regionale myndigheter til grunn.

Sauherad kommune vedtok planstrategi i 2012. Ny planstrategi skal vedtas i 2016.

Sauherad vedtok Kommuneplan 2014 – 2025, samfunnsdelen i desember 2014.

Kommuneplanens arealdel ble sist vedtatt i 2003. Planprosess for ny plan er i gang. Planprogram er vedtatt, og en førstegangs behandling i formannskapet skjedde i oktober 2015. Formannskapet ventes å vedta at ny plan legges ut til offentlig ettersyn i møte 22.02.2016.

3.6.2 Næringsutvikling

En av oppgavene til kommunen som planmyndighet er å vurdere og ta hensyn til næringsutvikling og næringsbebyggelse i kommunen.

Sauherad kommune har sammen med Nome og Bø kommuner et samarbeid om næringsutvikling i regionen gjennom Midt-Telemark Næringsutvikling AS. MTNU har utarbeidet Strategisk næringsplan for Midt-Telemark 2015 – 2018.

Hovedmålet i planene er: *å sikre en netto vekst i arbeidsplasser i regionen som minst er i takt med befolkningsutviklingen.*

3.6.3 Eiendomsskatt

Kommunestyret bestemmer om kommunen skal innføre eiendomsskatt. Rammene for kommunen sitt handlingsrom, prosess og regler om beregning er regulert i eiendomsskattelova.

Det er innført eiendomsskatt i Sauherad kommune. Retningslinjer for eiendomsskatten ligger ute på kommunens hjemmesider.

3.6.4 Eiendomsforvaltning og vern av verdier

Eiendomsforvaltningen

Kommunale eiendommer har betydelig verdi. Samlede kostnader for anskaffelse, forvaltning, drift og vedlikehold utgjør om lag 15-20 prosent av en kommunes økonomi. En kartlegging fra 2008 viste at om lag 1/3 av kommunale bygg var i god stand, 1/3 i delvis utilfredsstillende stand og 1/3 i dårlig stand.

God eiendomsforvaltning i kommunen handler om å gi brukerne gode og effektive bygninger til lavest mulig kostnad. Dette innebærer å skape best mulige rammevilkår for brukernes virksomhet over tid. Kommunen har rollen både som eier, forvalter og bruker av eiendom. Disse rollene er ulike og kan til tider ha motstridende interesser, og det er viktig at funksjonene er organisert på en hensiktsmessig måte.

Førende anbefalinger for god eiendomsforvaltning tilsier at kommunen bør ha oversikt over status for kommunale bygg og boliger mht. ivaretagelse av eiendomsverdiene i forhold til teknisk, forskriftsmessig og funksjonell tilstand. Videre at det bør foreligge overordnede politisk forankrede mål for bolig- og eiendomsforvaltningen, et rasjonelt system for planlegging og styring, og rapportering som bidrar til god kommunikasjon mellom bolig- og eiendomsforvaltningen og politikerne, og som kan tjene som beslutningsgrunnlag.

Sauherad kommune har på grunn av strukturendringer blant annet i skolen hatt en overkapasitet på bygg. I Økonomiplan 2016 -2019 er det pekt på utfordringer med å tilpasse bygningsmassen til det reelle behovet.

Kommunen har et vedlikeholdsetterslep. I følge KOSTRA-tall fra 2014 lå kommunen lavere enn sammenlikningskommunene på netto driftsutgift til kommunal eiendomsforvaltning pr innbygger.

God og planmessig eiendomsforvaltning er en utfordring for mange kommuner. Det er generelt knyttet risiko til dette området, men vi har ikke prioritert det i forslaget til plan.

3.6.5 Samfunnssikkerhet og beredskap

Plan- og bygningsloven setter krav til samfunnssikkerhet i planleggingen i kommuner og fylker. Sivilbeskyttelsesloven pålegger kommunene å planlegge beredskapen basert på en helhetlig risiko- og sårbarhetsanalyse. Direktoratet for samfunnssikkerhet og beredskap gjennomfører årlige kommuneundersøkelser. Resultatene fra Kommuneundersøkelsen 2014 viser at kommunene har et forbedringspotensial på dette området, selv om stadig flere kommuner jobber godt og systematisk innen samfunnssikkerhet og beredskap.

Fylkesmannen i Telemark gjennomførte i 2014 tilsyn i Sauherad kommune med hensikt å påse at kommunen oppfyller bestemmelser om kommunal beredskapsplikt. Det blir i rapporten pekt på at kommunen har en helhetlig risiko og sårbarhetsanalyse (vedtatt i kommunestyret 13.06.2013) som i all hovedsak inneholder de elementer som kreves.

Den overordnede beredskapsplanen er fra oktober 2013. Tilsynsrapporten viste noen avvik og mangler knyttet til beredskapsplanen.

I *Fylkesmannens tilstandsrapport for 2015* ligger Sauherad kommune i kategorien 9-11 i den såkalte beredskapstrappen som er basert på kommunenes egne tilbakemeldinger på 15 spørsmål om forholdene i kommunene.

3.6.6 Miljøforvaltning

Kommunene spiller en nøkkelrolle i arbeidet med å nå de nasjonale miljømålene, både som myndighet og som samfunnsaktør. Miljødirektoratets kommuneundersøkelse 2008-2010 viste at mange kommuner sliter med å innfri sine forpliktelser på miljøområdet.

Kommunens myndighets- og samfunnsoppgaver på miljøområdet spenner fra tilsyn etter forurensningsloven med nedgravde oljetanker og annen forurensningsfare via forvaltningsoppgaver innen friluftsliv/fri ferdsel og motorferdsel i utmark til lokal luftkvalitet og klimahensyn i lokal planlegging.