



# Overordna analyse

Forslag til plan for forvaltningsrevisjon 2016-2019  
Hjartdal kommune

2016:: 727 012

## Om Telemark kommunerevisjon IKS

Telemark kommunerevisjon IKS er eit av dei største interkommunale revisjonsselskapa i landet. Alle dei 18 kommunane i Telemark, kommunane Larvik og Lardal i Vestfold og Telemark fylkeskommune er eigarar av selskapet. Vi utfører revisjon og andre tenester for eigarane våre og andre kommunale/fylkeskommunale aktørar.

Telemark kommunerevisjon IKS utfører forvaltningsrevisjon innanfor dei fleste område, og med forskjellige innfallsvinklar. Våre tilsette har samfunnsfagleg, økonomisk og juridisk utdanning på mastergradsnivå, og har brei erfaring og kompetanse innan offentleg forvaltning. Vi gjennomfører oppdraga i samsvar med Norges kommunerevisorforbunds standard for forvaltningsrevisjon ([RSK 001](#)).

Frå 2015 har vi eit fagleg og administrativt samarbeid med dei interkommunale revisjonsordningane Buskerud kommunerevisjon IKS, Vestfold kommunerevisjon og Sandefjord distriktsrevisjon.

Du kan finne alle rapportane våre på nettstaden vår [www.tekomrev.no](http://www.tekomrev.no).

# Innhald

<b>Om Telemark kommunerevisjon IKS .....</b>	<b>2</b>
<b>1 Innleiing.....</b>	<b>4</b>
1.1 Plan for forvaltingsrevisjon .....	4
1.2 Kva er forvaltingsrevisjon?.....	4
1.3 Forvaltingsrevisjonar i Hjartdal kommune i 2012-2015 .....	5
1.4 Avtale om forvaltingsrevisjon 2016-2019.....	5
<b>2 Plan for forvaltingsrevisjon .....</b>	<b>6</b>
<b>3 Overordna analyse .....</b>	<b>7</b>
3.1 Om risiko og vesentlegheit – metodikk og rullering .....	7
3.2 Om Hjartdal kommune .....	8
3.3 Lokaldemokrati, tillit og etisk standard .....	10
3.4 Styring av verksemda og tryggande kontroll .....	11
3.5 Tenesteyting og maktutøving – kvalitet, rettstryggleik og produktivitet .....	16
3.6 Berekraftig utvikling .....	26

Foto framside: Danny Twang

# 1 Innleiing

## 1.1 Plan for forvaltingsrevisjon

Ei av oppgåvene til kontrollutvalet er å utarbeide eit forslag til plan for forvaltingsrevisjon i kommunen.<sup>1</sup> Planen skal utarbeidast minst ein gong i valperioden. Kommunestyret skal vedta ein plan for forvaltingsrevisjon seinast innan utgangen av året etter at kommunestyret er konstituert. ***Forslag til plan for forvaltingsrevisjon finn du i kapittel 2.***

Planen skal byggje på ei overordna analyse av verksemda i kommunen ut frå vurderingar av risiko og vesentlegheit, med sikte på å identifisere behovet for forvaltingsrevisjon. ***Denne analysen finn du i kapittel 3.***

Analyse og forslag til plan er utarbeidd vinteren 2015/16 av Telemark kommunerevisjon IKS i samsvar med gjeldande avtale om revisjonstenester. Analysen gjeld kommunen si verksemd og anna kommunal verksemd dersom verksemda er organisert som kommunalt føretak (KF), § 27 - samarbeid og vertskommunesamarbeid etter kommunelova § 28 b og § 28 c.

Kommunal verksemd som er organisert i sjølvstendige rettssubjekt (interkommunale selskap (IKS), aksjeselskap eller § 27-selskap) er ikkje dekte av analysen. For slike organisasjonsformer kan kontrollutvalet føre tilsyn ved hjelp av selskapskontroll.<sup>2</sup>

## 1.2 Kva er forvaltingsrevisjon?

På vegne av kommunestyret skal kontrollutvalet sjå til at det vert gjennomført

***systematiske vurderingar av økonomi, produktivitet, måloppnåelse og virkningar ut fra kommunestyrets eller fylkestingets vedtak og forutsetningar (forvaltingsrevisjon)***<sup>3</sup>

---

Forvaltingsrevisjon er ein del av kommunen sin eigenkontroll – det er ein del av kommunestyret sitt tilsyn med forvaltninga av og i kommunen. Forvaltingsrevisjonen si

---

<sup>1</sup> Forskrift om kontrollutval i kommunar og fylkeskommunar (kontrollutvalsforskrifta) av 15. juni 2004, § 10.

<sup>2</sup> Jf. kontrollutvalsføreskrifta kapittel 6 og eigen plan for selskapskontroll.

<sup>3</sup> Revisjonsforskrifta § 7

rolle er å undersøkje om verksemda i kommunen skjer i tråd med gjeldande lover og reglar og kommunen sine planar og vedtak. Fokus vert også retta mot effektivitet og kvalitet i produksjonen av velferd for innbyggjarane i kommunen.

Gjennom forvaltingsrevisjon kan kontrollutvalet:

- synleggjere moglegheiter til auka produktivitet og måloppnåing
- bringe fram styringsinformasjon til dei som tek avgjerder i kommunen
- bidra til læring og forbetring i organisasjonen
- bidra til kommunen sin eigenkontroll

### **1.3 Forvaltingsrevisjonar i Hjartdal kommune i 2012-2015**

I Hjartdal kommune er følgjande forvaltingsrevisjonar gjennomført i perioden 2012-2015:

- Offentlege innkjøp i Hjartdal (2013)
- Innføring av eigedomsskatt – Hjartdal kommune (2015)

### **1.4 Avtale om forvaltingsrevisjon 2016-2019**

Forvaltingsrevisjon er omfatta av avtalen om revisjonstenester mellom Hjartdal kommune og Telemark kommunerevisjon IKS. Forslaget til plan har eit omfang på forvaltningsrevisjon som samsvarar med tilgjengelig ressurs etter avtalen om revisjonstenester. Kommunestyret/kontrollutvalet kan endre planen innanfor denne definerte ressursrama gjennom heile planperioden.

Dersom kommunen ynskjer fleire eller meir omfattande forvaltingsrevisjonar kan ein avtale det. Dette vert fakturert særskilt.

## 2 Plan for forvaltingsrevisjon

Innanfor gjeldande avtale om revisjonstenester og på bakgrunn av overordna analyse i kapittel 3, foreslår vi følgjande forvaltingsrevisjonar for planperioden 2016 – 2019, i prioritert rekkefølge:

<b>Tema/tittel</b>	<b>Vinkling</b>	<b>Nytte</b>	<b>Omfang</b>
Post/journal/ arkiv	I kva grad sikrar kommunen at handtering av post og arkivering skjer etter regelverket, slik at innsyn og dokumentasjon blir sikra	Bidra til å sikre innbyggjarane innsyn og syte for at kommunens dokumentasjon er tilfredsstillande	200
Tildeling av tenester innafor pleie og omsorg	Sjå på om kommunen sikrar at reglar og rutinar for tildeling av tenester blir følgt.	Bidra til å sikre rettstryggleik	200

## 3 Overordna analyse

### 3.1 Om risiko og vesentlegheit – metodikk og rullering

#### Risiko og vesentlegheit

Risiko handlar om

- kva som kan gå gale
- kor truleg det er at noko går gale, og
- kva som er konsekvensen.

Vesentlegheit i forvaltingsrevisjon handlar om kor viktig oppgåva eller området er for kommunen og kommunen sitt samfunnsoppdrag, eller for kommunen sine brukarar/innbyggjarar.

#### Metode

I vurderinga av risiko og vesentlegheit har vi tatt utgangspunkt i formålsparagrafen i kommunelova og rådmannen sitt ansvar<sup>4</sup>. Vi fokuserer derfor på følgjande område i analysen:

- Ligg forholda til rette for eit funksjonsdyktig folkestyre?
- Har rådmannen tiltak for verksemdsstyring og tryggande kontroll?
- Vert rettstryggleik, kvalitet og effektivitet sikra i utøving av mynde og i tenesteyting?
- Legg kommunen til rette for ei berekraftig utvikling?

For å kartleggje og vurdere risiko i Hjartdal kommune har vi gjennomgått kommunen sin økonomiplan 2016 - 2019, årsmelding 2014, planstrategi og annan styringsdokumentasjon. Vi har gjort ein analyse av nøkkeltal frå KOSTRA og anna statistisk materiale. Vidare har vi kartlagt kommunen sitt system for internkontroll, og vi har henta inn informasjon frå Fylkesmannen sin tilstandsrapport, tilsynsrapportar og tilsynsplanar.

I KOSTRA-analysen nyttar vi tal for kommunen for perioden 2012 – 2014. Vi samanliknar kommunen med andre liknande kommunar og landsgjennomsnittet utanom Oslo og. I KOSTRA er kommunane gruppert etter størrelse, kostnader og

---

<sup>4</sup> Kommunelova 1 og 23 nr. 2

inntekter. Hjartdal kommune er i kommunegruppe 05 som er små kommunar med høye bundne kostnader per innbyggjar, middels frie disponible inntekter.

Vi har henta inn synspunkt på risikoområde og behov for forvaltningsrevisjon frå kontrollutvalet frå førre valperiode, og vi har gjennomført samtalar med ordførar og rådmann. Kontrollutvalet i førre periode hadde ikkje spesielle saker dei ynskte å sette fokus på, jf. KU-sak 19/15.

### Kommunereform og rullering

Kommunereforma med moglege nye oppgåver og endra inndeling av kommunane vil kunne påverke risikobildet og dermed plan for forvaltningsrevisjon. Dette avheng av kva retningsval kommunen gjer i spørsmålet om kommunestruktur. Vi har lagt til grunn for vår analyse at eventuelle endringar i kommunestrukturen i Telemark ikkje vil ha verknad før i 2020. Dersom det blir slike endringar i kommuneinndelinga for Hjartdal kommune, vil det være behov for å rullere plan for forvaltningsrevisjon for andre halvdel av planperioden.

## 3.2 Om Hjartdal kommune

### Demografi

Hjartdal kommune hadde ved utgangen av 2014 ei befolkning på 1 594 personar. Det er ei nedgang frå året før. Kommune har både netto utflytting og fødselsunderskot.

I Hjartdal kommune er det tre bygdesamfunn; Sauland, Hjartdal og Tuddal/Bondal. Det er elles spreidd busetting.

### Næringsstruktur

I årsmeldinga frå 2014 er det gjort greie for arbeidsplassar i kommune fordelt på type næring. Hjartdal har ein høgare del arbeidsplassar enn landsgjennomsnittet når det gjeld primærnæringar, byggeverksemd, helse- og sosial og undervisning.

Figur 1 Arbeidsplassar i Hjartdal kommune fordelt på næring

Bransje	Hjartdal	Landsgj.snitt
Primærnæring	17,0	2,4
Industri/olje	1,2	11,4
Byggeverksemd	16,5	8,0
Varehandel	9,9	13,9
Overnatting og servering	2,6	3,3
Off.adm	6,3	6,2
Undervisning	8,7	7,9
Helse og sosial	23,3	19,9
Tenesteyting	14,6	27,0

Kjelde: Årsmelding 2014 for Hjartdal kommune

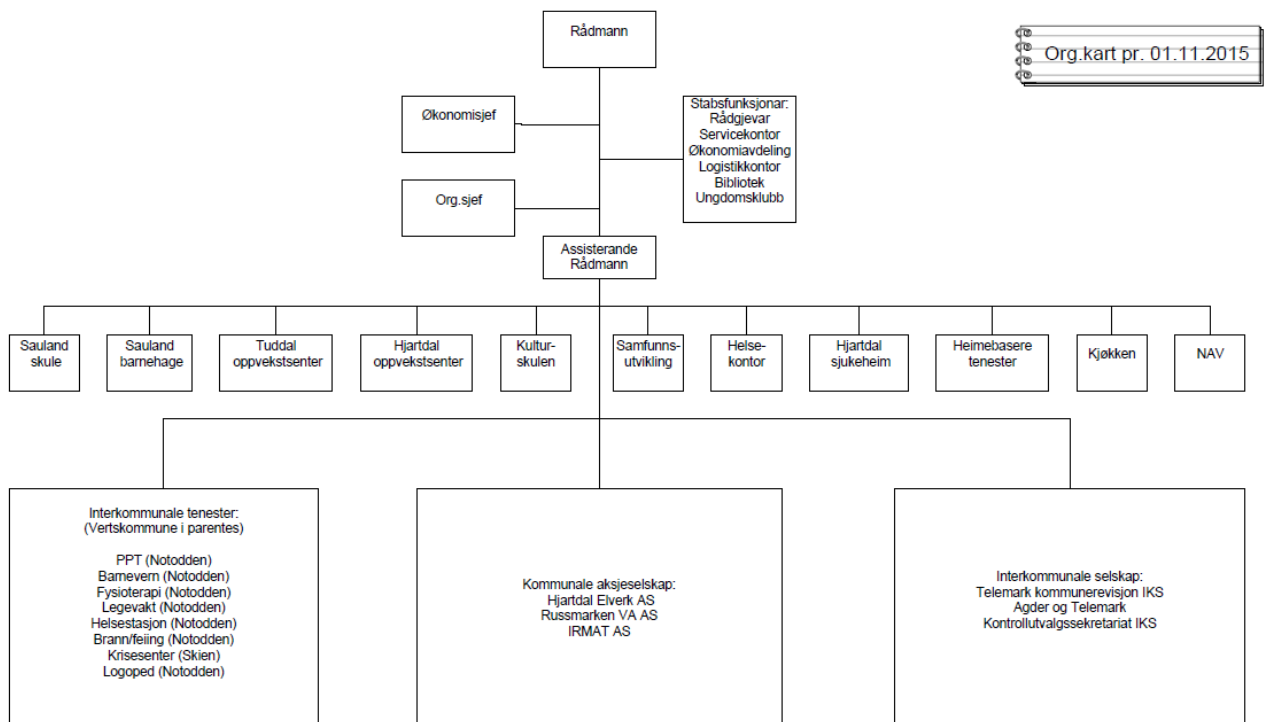


Kvart år gjennomfører NHO eit «Nærings NM» for å måle næringsutviklinga i kommunane i Noreg. Bakgrunnen for rangeringa er tal på nyetableringar, lønnsemd, vekst og næringslivets storleik. I 2014 var Hjartdal nr 405 av 428 kommunar. Det har vore ei negativ utvikling for kommunen på denne rangeringa dei siste åra.

### Kommunen sin organisasjon

Kommunen har i overkant av 200 tilsette.

Kommunen sitt organisasjonskart ser slik ut:



Hjartdal kommune har samarbeid med Notodden kommune om desse tenestene:

- Feiring og brannberedskap
- Barneverntenester
- Miljøhygiene
- Fysioterapitenester
- Vaksenopplæring

Frå 01.06.2015 blei det gjort endring i drifta av IKT i kommunen. Kongsbergregionen – IKT har no ansvaret for oppfølging av IKT i Hjartdal kommune. Notodden er verstkommune.

Kommunen er medeigar i det interkommunale renovasjonsselskapet IRMAT AS og kjøper renovasjonstenestene frå IRMAT i eigenregi.

## Økonomi

Her er nokre hovudtall henta frå KOSTRA:

Tabell 1 Utvalte nøkkeltal frå KOSTRA 2014

Kostra 2014	Hjartdal kommune	Grppesnitt 05	Landsgj.snitt*
Frie inntekter per innbyggjar, i kr	65 602	68 679	48 610
Netto lånegjeld per innbyggjar, i kr	31 849	62 429	58 160
Disposisjonsfond i % av brutto driftsinntekter	5 %	0,7 %	6,4 %
Akk. rekneskapsmessig meirforbruk i % av brutto driftsinntekter	0	0	0,6 %
Netto dr.utg. til barnehage pr innbyggjar 1-5 år, kr	146 597	136 195	128 633
Netto dr.utg til grunnskolesektor per innbyggjar 6-15 år, i kr	158 839	141 915	100 946
Netto dr.utg til kommunehelse per innbyggjar, kr	5 056	4 452	2 319
Netto dr.utg til pleie og omsorg per innbyggjar, kr	26 231	26 072	16 386
Netto. dr.utg til sosialtenesta per innbyggjar 20-66 år, i kr	-2 633	2 155	3 138
Netto dr.utg til barnevern pr innbyggjar 0-17 år, kr	3 533	8 537	7 978
Netto dr.utg til administrasjon og styring per innbyggjar, i kr	12 656	10 045	4 258

SSB: Utvalte nøkkeltal, kommunar – nivå 1 og 2. Reviderte tal 26.06.2015

\* Landsgjennomsnitt utan Oslo

### 3.3 Lokaldemokrati, tillit og etisk standard

#### 3.3.1 Openheit og innsyn

Openheit og innsyn er sentrale føresetnader for eit fungerande demokrati.

Offentleglova og kommunelova sine reglar om innsyn og opne møte skal leggje til rette for at kommunen si verksemd er opa og gjennomsiiktig. På den måten vert informasjons- og ytringsfridom, den demokratiske deltakinga, rettstryggleiken for den enkelte og ålmenta sin kontroll styrka.

Kommunen legg ut postjournal på si eiga heimeside. Postjournalen syner inn- og utgåande post for ein periode på tre til fire dagar av gongen. Dei som ønskjer innsyn i dokumenta må kontakte kommunen på telefon eller på e-post.

På heimesida ligg møteplan og sakspapir knytt til dei ulike møta. Vedlegg til saker er ikkje tilgjengelege. Kommunestyremøta blir filma med webkamera og det er mogleg for publikum å følgje møta direkte på internett, eller hente opp opptak av tidlegare møte.

Ulike dokument som årsmeldingar, planar og rapportar er lett tilgjengelege på heimesida.

### **3.3.2 Saksførebuing og gjennomføring av vedtak i kommunestyret**

Rådmannen har ansvar for at saker til folkevalte organ er forsvarleg utgreidde og at vedtak vert gjennomført.

I Hjartdal nyttar ein det elektroniske sakshandsamingsprogrammet Acos. Her er lagt inn sjekklister og rutinar for korleis saker skal framstillast. Rådmannen seier han har fokus på å heve kvaliteten på saken som blir lagt fram for politikarane og han går sjølv igjennom alle saker for kvalitetssikring.

I samtale med ordføraren gir han uttrykk for at saker som kjem til politisk handsaming er tilfredsstillande utgreidd og tilpassa dei folkevalde si trong for informasjon.

I Økonomiplan for 2016 – 2019 blir det konstatert at det har vore høg arbeidsbelastning i administrasjonen og at ein difor ikkje har klart å følgje opp alle krav og forventningar frå kommunestyret. Rådmannen har sagt at sjukefråvær kan vere eit tema for ein forvaltningsrevisjon.

### **3.3.3 Budsjettering og rapportering**

Rådmannen legg kvart år fram *kommuneplanens handlingsdel* som inneheld *økonomiplan* for fireårsperioden og *årsbudsjett* for det kommande året. Dokumentet blir handsama i kommunestyret i desember kvart år.

Det lagt fram tertialrapportar med informasjon om staus på økonomi, organisasjon og vedtak som er fatta i kommunestyret. I desse rapportane er det nytta skjema med fargekoder som seier korleis ein ligg an i høve til målsettingane på dei ulike områda. Avvik blir kommenterte.

Sak om årsmelding og rekneskap blir lagt fram i mai året etter det aktuelle rapporteringsåret.

## **3.4 Styring av verksemda og tryggande kontroll**

### **3.4.1 Internkontroll**

Kommunelova § 23 nr. 2 har eit generelt krav om at rådmannen skal ha tryggande kontroll med verksemda i kommunen. Etter lovforarbeida vil det seie eit generelt krav om at kommunen skal ha internkontroll. I tillegg er det krav om internkontroll på ei rad særlovsområde, både sektorovergripande og for dei ulike tenestedområda i kommunen, f. eks. arbeidsmiljølova, personopplysingslova, opplæringslova, barnevernslova, helse- og omsorgstenestelova og sosialtenestelova.

Dei fleste kommunane er merksame på internkontroll, men i mange kommunar vert han utøvd utanfor ein heilskapleg struktur. Dermed vert internkontrollen fragmentert, og vil i mindre grad fungere som eit verktøy for leiing og styring. Ei systematisk tilnærming kan gjere internkontrollen meir relevant og meningsfull, og bidra til førebygging og forbetring.

Hjartdal kommune brukar Compilo (Kvalitetslosen) som internkontrollsystem. Her er det mogleg å samle aktuelle lover og forskrifter, tenestebeskrivingar og det vert og nytta som avvikssystem. Det er assisterande rådmann som følgjer opp arbeidet med internkontroll.

Rådmannen gir uttrykk for at avvikssystemet blir brukt, men at det kan vere litt lite brukarvennleg. Han meiner det er grunn til å tru at det er noko underrapportering på avvik og at det kan vere interessant å sjå nærare på dette.

Rådmannen seier det vil vere fokus på risiko og sårbarhetsanalyser og internkontroll framover.

Kommunen har delegasjonsreglement frå 2014. Økonomireglementet er ikkje oppdatert, og det manglar nokre skriftlige rutinar.

Internkontroll og avvikshandtering er generelt sett eit aktuelt området for ein forvaltningsrevisjon.

### **3.4.2 Etikk og varsling**

Eit av formåla med kommunelova er å legge til rette for ei tillitsskapande forvaltning som byggjer på ein høg etisk standard. Etikk er ein integrert del av all arbeidslivs praksis. Etikk er dei verdiprioriteringane som ligg til grunn for avgjerd eller handling.

KS og Transparency International Norge (TI) tilrår at kommunane har etiske retningslinjer for tilsette og folkevalte, og at retningslinjene bør vere handsama av kommunestyret. KS og TI tilrår at dei etiske retningslinjene også vert gjort gjeldande for kommunale føretak. Kommunen skal i årsmeldinga gjere greie for tiltak som er sett i gang og tiltak som er planlagde å verte sette i gang for å sikre tryggjande kontroll og ein høg etisk standard i verksemda og i kommunale føretak.

Kommunen har etiske retningslinjer, men dei er ikkje oppdaterte. Rådmannen meiner likevel det er fokus på etisk refleksjon i organisasjonen. Temaet blir teke opp på leiarmøte og personalmøte.

Arbeidstakar har rett til å varsle om kritikkverdige forhold på arbeidsplassen.

Arbeidsgivar har plikt til å sette i verk tiltak for å legge til rette for intern varslingsrutinar. KS og Arbeidstilsynet tilrår at kommunane utarbeider skriftlege rutinar for dette. Rådmannen opplyser at kommunen har varslingsrutinar. Det har ikkje vore varslings saker i kommunen i løpet av dei siste åra.

### **3.4.3 Arkiv og dokumentasjon**

Kommunar og offentlege organ har ansvar for å dokumentere sin eigen aktivitet både i eit kortsiktig og eit langsiktig perspektiv. I tillegg spelar arkiva ei rolle for demokratisk aktivitet, forskning og kulturell verksemd. Vel fungerande postjournalar og arkivordningar er grunnleggande føresetnader for å sikre dette.

Riksarkivaren går ut frå at kommunereforma vil få store konsekvensar for kommunen sin dokumentasjon, og påpeikar kor viktig det er å vere godt førebudd og tidleg ute med planlegginga. Det vil bli utarbeidd ei rettleiing for korleis kommunen kan førebu seg ved ei eventuell kommunesamanslåing. Rettleiinga skal vere ferdig i mai 2016.

Hjartdal kommune har arkivleiar i 20% stilling. Vedkommande har ikkje høgre arkivfaglege utdanning. Det er til saman to personar som har arkivoppgåver som si hovudoppgåve.

I kommunen si tilbakemelding til Riksarkivet i 2014 kjem det fram at kommunen har arkivplan etter arkivforskrifta § 2-2. Det ligg ikkje føre planar for handtering av kommunen sine arkiv ved ei eventuell kommunesamanslåing, og arkivtenesta deltek ikkje i planleggingsprosessar som gjeld kommunesamanslåing.

Kommunen nyttar IKA Kongsberg som arkivdepot. Bortsettingsarkivet lokalt er i rapportering til arkivverket beskrive som tilfredsstillande, medan daglegarkivet ikkje tilfredsstillar diverse krav i arkivforskrifta.

Med utviklinga av nye kommunikasjonsformer, særleg med bruk av e-post, har kommunane fått ei utfordring med å sikre rett journalføring og arkivering. Arbeid med arkiv og dokumentasjon er generelt eit risikoområde i kommunal forvaltning og vi gjer framlegg om forvaltningsrevisjon på området. Rådmann og ordførar peiker og på at det er aktuelt med forvaltningsrevisjon på dette området.

#### **3.4.4 Informasjonstryggleik**

Informasjonstryggleik gjeld alle tiltak som sikrar konfidensialitet, integritet og tilgang til informasjon og IKT-system, det vil seie alt som gir korrekt informasjon til dei rette menneska til rett tid.

Alle offentlege verksemder er etter § 15 i eforvaltingsforskrifta pålagde å ha internkontroll på informasjonstryggleik.

Personopplysningslova med føreskrifter stiller krav om tilfredsstillande informasjonstryggleik med omsyn til konfidensialitet, integritet og tilgang ved handsaming av personopplysningar. Det er kravd dokumentert internkontroll. Styringssystemet den enkelte verksemd må etablere for å oppnå tilfredsstillande informasjonstryggleik, må blant anna fastsette overordna mål for tryggleik, akseptabelt risikonivå og fordele ansvar og oppgåver i tryggingsarbeidet. Kommunen må skaffe ei komplett oversikt over alle personopplysningar som vert handsama innanfor dei ulike tenesteområda, vurdere risiko og opprette rutinar og eit aktivt system for handtering av avvik.

Hjartdal kommune er frå 01.06.2015 knytt til ein felles driftsorganisasjon K-IKT for å handtere arbeidet med IKT løysingar.

Det er ikkje eige personvernombod i kommunen.

Det er ein generell risiko for at kommunar ikkje har tilfredsstillande system og etterleving knytt til handtering av personopplysningar. Det kan vere risiko for tap av data, informasjon på avvege, tap av tillit og omdøme og for bøtelegging.

#### **3.4.5 Innkjøp**

Offentlig sektor kjøper inn varer og tenester for nesten 400 milliardar kroner årleg. Regelverket om offentlege kjøp skal bidra til at pengane vert utnytta best muleg og at innkjøpa bidreg til eit konkurransedyktig næringsliv.

Reglane om offentlege innkjøp har også som føremål å bidra til ei berekraftig utvikling, og skal motverke sosial dumping og korrupsjon. Sosial dumping skjer både ved brot på reglar for helse, miljø og tryggleik og når løn og andre ytingar er uakseptabelt låge, samanlikna med det norske arbeidstakarar normalt tener. I innkjøpssamanheng kan kommunen arbeide mot sosial dumping blant anna ved å stille og følgje opp krav om løns- og arbeidsvilkår i kontraktar.

Også innan miljø og andre former for sosialt ansvar kan offentlege innkjøparar spele ei viktig rolle gjennom kvalifikasjonskrav og kontraktsklausular ved innkjøp, og oppfølginga av slike krav.

Nye og forenkla reglar om offentlege innkjøp er venta å gjelde frå våren 2016. Dei nye reglane vil gi kommunane både auka handlingsrom og nye plikter. Reglane skal mellom anna gi oppdragsgivar incentiv og plikter knytt til miljøomsyn og nedkjemping av barnearbeid og sosial dumping, og betre konkurransevilkåra for små og mellomstore bedrifter. Det vert foreslått at KOFA igjen skal kunne gi gebyr for ulovlege direkteinnkjøp. Det har ikkje vore klager på Hjartdal kommune i KOFA dei seinaste åra.

Kommunen hadde forvaltningsrevisjon om innkjøp i 2013 . Rapporten viste at kommune ikkje hadde gode nok rutinar på innkjøpsområdet og ikkje i stor nok grad følgde reglane om offentlege innkjøp.

Kommunestyret handsama rapporten i september 2013 og bad rådmannen vurdere forbetringane revisjonen foreslo og gi ei tilbakemelding til kommunestyret innan seks månader. I Kommunestyresak 21/14 gjorde rådmannen greie for tiltak og framdriftsplan for å betre rutinar og praksis på innkjøpsområdet i kommunen.

#### **3.4.6 Offentleg støtte**

Statsstøttereglane i EØS-avtalen påverkar i stor grad rammene for nærings- og sysselsettingspolitikken. EØS-avtalen har eit forbod mot tildeling av offentleg støtte til føretak dersom støtta kan vri eller true med å vri konkurransen og påverke samhandelen innan EØS-området. Kommunen kan tildele støtte innanfor dei rammene og prosedyrekrava som følger av reglane om offentleg støtte.

Ein del kommunar tilbyr sjølv eller gjennom eigarskap, varer og tenester i konkurranseutsette marknader, for eksempel badeland, kafédrift, utleige av næringseigendom. Slik aktivitet skal skje utan offentleg støtte. Det betyr at aktiviteten skal vere tydeleg skilt frå anna offentleg verksemd, slik at det ikkje skjer ei ulovleg kryssubsidiering av den konkurranseutsette aktiviteten til kommunen. Risiko for at det vert tildelt ulovleg offentleg støtte kan også hende når kommunen kjøper eller sel eigendom utanom den opne marknaden.

Eit av verkemidla kommunen har for å stimulere næringslivet er det kommunale næringsfondet.

Det kan vere ein risiko for at kommunen gir ulovleg offentleg støtte. Dersom det vert ei klagesak knytt til dette, kan det føre med seg krav om at støttemottakar betaler tilbake støtta. Det vil vere uheldig for støttemottakar. Slike saker kan også vere arbeidskrevjande og føre til tap av omdømme for kommunen.

### **3.5 Tenesteyting og maktutøving – kvalitet, rettstryggleik og produktivitet**

Kommunane forvaltar ein stor del av fellesskapet sine midlar. Det meste av disse midla blir brukt til å produsere dei tenestene som innbyggjarane treng. Tenestene skal ha det omfang og den kvalitet som lova krev, og mynde skal forvaltast slik som lovverket føreset.

#### **3.5.1 Oppvekst**

##### **Barnehage**

Som eigar og maktutøvar har kommunen mange oppgåver på barnehageområdet. Kommunen skal mellom anna sørge for plass til alle born med rett til barnehageplass, godkjenne barnehagar, yte tilskot til private barnehagar, samordne opptak, drive rettleiing og føre tilsyn. Kommunane må skilje mellom rolla som barnehage eigar og rolla som tilsynsmynde.

I Hjartdal kommune er det tre barnehagar og alle desse er kommunale.

Kommunen ligg over gjennomsnittet for både KOSTRA-gruppe og landet på netto driftsutgifter pr. innbyggjar i alderen 1-5 år.

Andelen barn som får ekstra ressursar til styrka tilbod i Hjartdal er om lag halvparten av det den er i samanlikningskommunane.

Om ein ser på leike og opphaldsarealet pr. barn har kommunen høgre tal (6,1 m<sup>2</sup>) enn gjennomsnittet for landet (5,6 m<sup>2</sup>), men noko lågare enn gjennomsnittet i KOSTRA-gruppa (8 m<sup>2</sup>).

Foreldrebetalinga vert endra i løpet av 2015. Den generelle maksimalprisen aukar, og samtidig vert enkelte moderasjonar innført. Alle familiar med fleire born får søskenmoderasjon. For familiar/hushald med låg inntekt, vert det innført lågare makspris for alle born, og gratis kjernetid for 4- og 5-åringar og for dei med utsett



skolestart. På heimesida gjev kommunen informasjon om moderasjonar og maksimalprisar etter gjeldande regelverk.

Nasjonale styresmakter aukar innsatsen for kompetanseheving i barnehagane. Kompetansehevinga er retta mot alle tilsette og leiarane i barnehagane. Staten bidreg med midlar, samtidig som det vert lagt vekt på det særskilte ansvaret barnehageeigarane har for å heve kvaliteten, oppfylle pedagognorma og auke talet tilsette med aktuell og naudsynt kompetanse.

Nær 31 prosent av dei tilsette i barnehagane i Hjartdal har barnehagelæruddanning. Det er litt over gjennomsnittet i KOSTRA-gruppa, men lågare enn landsgjennomsnittet som er på 35 prosent.

Hjartdal kommune hadde tilsyn frå fylkesmannen både i 2014 og i 2015. Tilsynet i 2014 omhandla særleg forskrift om midlertidig og varig dispensasjon frå utdanningskravet for styrar og pedagogisk leiar. Det blei ikkje funnet noko avvik i kommune på dette området.

Tilsynet i 2015 omhandla kommunen som barnehagemynde med fokus på om kommunen har verkemiddel for å sørge for regeletterleving etter barnehagelova § 8, og om dei fører tilsyn med barnehagane etter barnehagelova § 6. Det vart avdekka avvik på både desse områda. Fylkesmannen har fått tilbakemelding frå kommunen på korleis avvika er retta opp og Fylkesmannen konkluderte hausten 2015 med at saka er avslutta.

### **Skule**

Kommunen skal ha eit system som gjer det muleg å vurdere om kommunen oppfyller pliktene etter opplæringslova, jf. opplæringslova § 13-10. Det er utfordrande å utvikle og bruke eit system som skal dekke heile verksemda til skolen.

Netto driftsutgifter til grunnskule per innbyggjar i alderen 6 – 15 år er høgare for Hjartdal enn kommunane vi samanliknar med. Medan Gjennomsnittet for KOSTRA-gruppa og landet i 2014 var kr 108 624 og kr 81 129 hadde Hjartdal kommune ei utgift på kr 121 532. I økonomiplan for 2016 – 2019 seier rådmannen at kostnadane kunne vore betydelege lågare med ei endring i skulestrukturen.

Kommunen skal sikre at elevane har eit godt fysisk og psykososialt miljø på skolen, jf. opplæringslova § 9a-1. Talet på born og unge som rapporterer om krenkelsar og mobbing i dei årlege elevundersøkingane endrar seg lite frå år til år. Opplæringslova

stiller klare krav om handleplikt og prosedyre i slike saker. Frå mars 2015 er opplæringslova endra, slik at elevar som mobbar andre kan flyttast til ein annen skole. Dette er ein potensielt inngripande regel for enkeltelevar, og føreset gode saksbehandlingsrutinar for å minimere risikoen for utgreiings- og vedtaksfeil.

I kommunen sin tilstandsrapport for grunnskulen 2014/15 er det gjort greie for korleis kommune ligg an på området mobbing. For elevar i 7. klasse blei det i 2014/15 ikkje registrert mobbing. For 10.-klassingane ligg kommunen på same nivå som dei vi samanliknar med og i kommunen sin tilstandsrapport for grunnskulen er dette rekna som eit akseptabelt nivå.

Kommunen skal sørge for at opplæringa er tilpassa evnene og føresetnadene til den enkelte elev, jf. opplæringslova § 1-3. Dette stiller store krav til planlegging og organisering. Det er risiko for at undervisninga ikkje vert tilstrekkeleg differensiert og tilpassa den enkelte, og dermed ikkje treff heile elevgruppa.

Kvar kommune skal ha ei pedagogisk-psykologisk teneste. Den pedagogisk-psykologiske tenesta skal hjelpe skolen i arbeidet med kompetanseutvikling og organisasjonsutvikling for å legge opplæringa betre til rette for elevar med særlege behov. Elevar som ikkje har eller kan få tilfredsstillande utbytte av den ordinære undervisninga, har rett til spesialundervisning, jf. opplæringslova § 5-1. Det er store skilnader mellom kommunar og mellom skular på tal elevar med vedtak om spesialundervisning.

Omfanget av spesialundervisning auka litt frå seks prosent i 2012 til i overkant av ni prosent i 2013 og 2014. Det er litt over snittet i KOSTRA-gruppa, men litt under landsgjennomsnittet. I årsmeldinga for 2014 blir det sagt at spesialundervisninga krev ressursar utan at oppvekstsektoren har fått tilført dette. Det blir vidare peika på at det i løpet av året er kome nye rutinar og prinsipp som skal kunne redusere bruken av spesialundervisning.

Kompetanseheving i barne- og ungdomsskulen eit nasjonalt satsingsområde. Det vert særleg lagt vekt på vidareføring og utviding av tal plassar ved leiarutdanning for rektorar, og vidareføring og auka økonomiske intensiv til å gjennomføre etter- og vidareutdanning for lærarar.

I 2014 hadde alle lærerar i Hjartdal høgskuleutdanning. Kommunen har og ein høg del av lærerar som har pedagogisk utdanning saman med universitets-/høgskuleutdanninga.

### **Skuleskyss**

Gratis skuleskyss er eitt av elementa for å oppfylle lik rett til opplæring. Utøving av mynde og det praktiske og økonomiske ansvaret for skyssen er delt mellom kommunen og fylkeskommunen, avhengig av kva som er grunnlaget for retten til skyss for den enkelte elev, jf. opplæringslova § 13-4.

Kommune brukar vesentleg meir enn KOSTRA-gruppe 05 og landsgjennomsnittet til skuleskyss per innbyggjar i alderen 6 – 15 år.

### **SFO**

Kommunen skal tilby SFO til alle som ynskjer det. Ordningane skal ha vedtekter om eigarforhold, opptakskriterium, opphaldstid, bemanning og foreldrebetaling, jf. opplæringslova § 13-7. Vidare skal elevar i SFO sikrast eit godt fysisk og psykososialt miljø, jf. opplæringslova § 9a-1. Utover dette, har kommunen få konkrete plikter knytt til SFO.

Samanlikna med KOSTRA-gruppa og landsgjennomsnittet har Hjartdal ei vesentlig større netto driftsutgift til SFO per innbyggjar i alder 6 – 9 år. Det har og vore ei auke i utgiftene dei siste fire åra.

### **Barnevern**

Dei seinare åra har det i Noreg vore ein auke i talet på bekymringsmeldingar til barnevernstenesta, og ein auke i talet på born og unge som tek imot tiltak – særleg tiltak utanfor heimen.

Det er ofte fleire og samansette årsaker til at utsette born og unge kjem i kontakt med barnevernet. Borna og familiare deira får ofte bistand frå fleire etatar. Å sikre eit tverrfagleg samarbeid er derfor viktig.

Hjartdal kommune har etablert felles barnevernsteneste med Notodden. Dette kan sikre eit betre fagmiljø, styrke rettstryggleiken og redusere sårbarheit i tenesta. Samtidig kan det vere ein risiko for at fordeling av ansvar og oppgåver mellom det interkommunale barnevernet og dei kommunale tenestene ikkje er tilstrekkeleg tydeleggjort.

Hjartdal kommune har låge netto driftsutgifter til barneverntenesta pr innbyggjar i alderen 0 – 17 år. Medan landsgjennomsnittet i 2014 låg på nær kr 8 000 og gjennomsnittet i KOSTRA-gruppa var om lag kr 8 500, hadde Hjartdal ei utgift på om lag kr 3 500 per innbyggjar i alderen 0-17 år. Ei forklaring på dette kan vere at kommune

ligg tilsvarande lågt på del av barn i alderen 0 – 17 år med melding, undersøking og tiltak.

### **3.5.2 Velferd**

#### **Sosiale tenester**

Gjennom NAV-reforma er blant anna ansvar for økonomisk sosialhjelp lagt til NAV-kontoret. Reforma skal bidra til fleire i arbeid og færre på passive ytingar.

Kommunen har eit ansvar for å tilby tenester som skal bidra til sosial tryggleik og betre levekår for økonomisk vanskelegstilte. På landsbasis har utbetalingane til sosialhjelp auka dei siste åra. SSB melder at 2014 hadde det høgste talet på mottakarar av sosialhjelp i Noreg på 10 år.

Hjartdal kommune har om lag lik del sosialhjelpsmottakarar pr innbyggjar som i landet utanom Oslo. Det ligg ikkje føre tal for kommunen si KOSTRA-gruppe.

Høge utbetalingar av sosialhjelp kan vere ein indikasjon på at kommunen sitt førebyggjande arbeid ikkje er godt nok. I Hjartdal har det vore ei nedgang i samla stønadssum dei fire siste åra.

Fylkesmannen har handsama ei klage frå 01.01.14 – 01.09.15. Kommunen sitt vedtak vart endra.

#### **Introduksjonsordninga**

Introduksjonsprogrammet skal bidra til at deltakarane vert kvalifiserte for arbeid eller vidare utdanning. Ordninga vart innført i 2004, og i 2011 kom krav om internkontroll, for å sikre at krava i lova vert følgde. Dette er eit område med fokus på nasjonalt nivå, og regjeringa har foreslått endringar i introduksjonslova for mellom anna å styrke språkopplæringa, jf. Stortingsproposisjon 130 L (2014–2015).

Hjartdal kommune hadde i 2014 ei innvandrarbefolkning på 5,7 % av det totale innbyggjartalet. Det er lågare enn KOSTRA-gruppa, som hadde 8,6 % og om lag halvparten av gjennomsnittet for landet utanom Oslo.

#### **Bustadsosialt arbeid**

Fleire kommunar har utfordringar i arbeidet med å sikre varig bustad for dei som er vanskelegstilte på bustadmarknaden.

I nasjonal strategi for bustadsosialt arbeid 2014 – 2020 er det fastlagt felles nasjonale mål og prioriterte innsatsområde, og kommunane har ei nøkkelrolle i å realisere måla. Kommunane sin bruk av dei statlege verkemidla er ein viktig del av arbeidet med å sikre varig bustad for vanskelegstilte på bustadmarknaden.

### **3.5.3 Helse og omsorg**

Kommunen skal sørge for at personar som oppheld seg i kommunen får tilbod om nødvendige helse- og omsorgstenester. Dette omfattar alle pasient- og brukargrupper, medrekna personar med somatisk eller psykisk sjukdom, skade eller liding, rusmiddelproblem, sosiale problem eller nedsett funksjonsevne. Kommunen har plikt til å planlegge, gjennomføre, evaluere og korrigere verksemda, slik at omfanget og innhaldet av tenestene er i samsvar med krav fastsett i lov eller forskrift.

#### **Samhandlingsreforma**

Målet med samhandlingsreforma er å få eit betre og meir heilskapleg helsetilbod. Reforma skal bidra til rett behandling – på rett stad – til rett tid. Ressursar skal i større grad brukast til å bygge opp kommunen sine helse- og omsorgstenester. Pasientane skal få betre koordinerte tenester, og innsatsen for å avgrense og førebygge sjukdom skal aukast.

Kommunane må betale for utskrivingsklare pasientar som dei ikkje kan ta imot. Dette gjelder førebels ikkje pasientar innan psykisk helse og rus. Her blir betalingsordninga innført tidligast i 2017.

I økonomiplan for 2016 – 2019 blir det gjort greie for at Hjartdal i stor grad har klart å ta imot utskrivingsklare pasientar til rett tid. Reforma har ført til utfordringar for kommunen, men dei tilsette har fått ein meir utfordrande og spanande arbeidskvardag.

Kommunane er pålagde å opprette tilbod for helse- og omsorgstenester til pasientar og brukarar med behov for augneblikkeleg hjelp (ø-hjelpsplassar). Kommunen må ha dette tilbodet på plass innan 2016.<sup>5</sup> Notodden og Hjartdal kommunar har saman etablert slike ø-hjelpsplassar. Hjartdal brukte ikkje plassane i 2014.

---

<sup>5</sup> Helse- og omsorgstenestelova § 3-5

### **Folkehelsearbeid**

Arbeidet med folkehelse og det å førebyggje sjukdom er sentralt i samhandlingsreforma. Kommunen sitt ansvar for folkehelsearbeid går fram av folkehelselova (2011). Kommunen skal fremme helse og arbeide for å førebyggje sjukdom, skade og sosiale problem. Kommunen skal sette mål og strategiar for folkehelsearbeidet. Utgangspunktet skal vere identifiserte av folkehelseutfordringar i kommunen. Formålet med at kommunen skal setje mål og strategiar er å sikre politisk og tverrsektoriell forankring av folkehelsearbeidet.

Folkehelseinstituttet har i 2015 utarbeidd eit såkalla folkehelseprofil for Hjartdal. Om ein ser på typiske helse, sjukdoms og levevane-parameter ligg Hjartdal oftast på gjennomsnittsverdiar i landet/fylket eller betre.

### **Omsorgstilbod i og utanfor institusjon**

Kommunane har ansvar for tenestetilbodet til alle menneske med behov for pleie- og omsorgstenester, utan omsyn til alder eller diagnose. Omfanget av pleie- og omsorgstenestene har auka dei siste åra. Det aukande behovet kjem både av at tenestetilbodet har vorte bygd ut i takt med at det vert stadig fleire eldre, særleg i aldersgruppa over 90 år, og at det har vore ein sterk auke i tal på yngre mottakarar (under 67 år).

Kommunale helse- og omsorgstenester er i hovudsak ulike former for heimetenester, som for eksempel heimesjukepleie og praktisk hjelp, opphald i institusjon, medrekna sjukeheim, og tilbod om avlastingstiltak, støttekontakt og omsorgslønn.

Hjartdal kommune ønskjer å dreie tenestetilbodet i retning av meir heimetenester, men rådmannen skriv i økonomiplan for 2016 - 2019 at dei har hatt utfordringar med å ha ei høg nok bemanning. Det er kombinasjonen av sjukefråvær, permisjonar og vanskar med å skaffe vikarar som er grunnen til dette. Ein risiko knytt til den låge bemanninga er at ein må avvise pasientar som ønskjer heimebaserte tenester.

Frå 2015 har personar under 67 år med langvarig og stort behov for personleg assistanse rett til å få slike tenester organisert som brukarstyrt personleg assistanse. Denne endringa kan gi auka etterspurnad etter tenesta, og det kan vere risiko for at kommunen ikkje har budsjett/kapasitet til å møte etterspurnaden. Hjartdal kommune har tilbod om slik assistanse.

Frå 2020 er det frå staten si side foreslått at kommunen skal ha plikt til å tilby dagaktivitetar for demente. I økonomiplan 2016 – 2019 skriv rådmannen at kommunen må starte førebuingar for å kunne møte det kommande lovkravet. Det er 28 sjukeheimplassar på Hjartdal sjukeheim. Kommunen har ledig kapasitet og det har vore leigd ut plassar til andre kommunar.

Rådmannen har gitt uttrykk for at tildeling av tenester innafor pleie og omsorg kan vere aktuelt for ein forvaltningsrevisjon. Tenesteområdet har avgrensa ressursar, og det er viktig at rettstryggleiken er ivareteken.

Vi gjer framlegg om ein forvaltningsrevisjon som ser på tildeling av tenester innafor helse og omsorgssektoren.

### **Helsestasjon og skulehelseteneste**

Kommunen skal tilby helsestasjons- og skulehelseteneste til barn og ungdom i alderen 0–20 år. Tilbodet skal fremme psykisk og fysisk helse, gode sosiale og miljømessige forhold, og førebyggje sjukdomar og skader, jf. helsestasjonsforskrifta §§ 1-1 og 2-1.

I følgje Barneombodet opplever mange at det er for få helsesøstrer og at dei har for lite tid på skolen. Undersøkingar viser at helsesøstrer korkje har tid til å gjere dei lovpålagde oppgåvene eller tid til oppsøkande arbeid og informasjonsarbeid.

Det er gjennomført ei Ungdata-undersøking om ungdom sin bruk av helsestasjoner i Telemark i 2015<sup>6</sup>. Undersøkinga samanliknar kommunane i Telemark.

Generelt ligger Hjartdal høgt når det gjeld ungdom sin bruk av skulehelsetenesta-/helsestasjon for ungdom.

I undersøkinga blei det og gjort ein analyse av kor stor del av ungdommane som hadde opphoping av risiko (samanfall av dårlig skår på ulike variablar). Her ligger Hjartdal på gjennomsnittet for kommunane i Telemark (19 %).

Vidare viser undersøkinga at delen ungdom i Hjartdal med opphoping av risiko som brukte skulehelsetenesta/helsestasjon for ungdom ligg på 40 %. Det er under gjennomsnittet for kommunane i Telemark. Snittet for bruken hjå denne gruppa i Telemark var 45,5 %.

---

<sup>6</sup> Presentasjonen Ung i Telemark – Skolehelsetjenesten, 2015. Geir Møller, Kompetansesenter rus-region sør

### **Psykisk helse**

Tal frå folkehelseinstituttet viser at psykiske lidingar er meir utbreidd i Telemark enn i landet sett under eitt. Hjartdal utmerkar seg i positiv retning og ligg betre an enn både gjennomsnittet i befolkninga og gjennomsnittet for kommunane i Telemark. Det er tal frå folkehelseprofil for Hjartdal i 2015 som syner dette.

Kommunane har ei sentral rolle i å identifisere, utgreie, behandle og følgje opp personar med psykiske lidingar. Dette er også eit felt med behov for koordinerte tenester og tverrfaglig samarbeid, både internt i kommunen og med spesialisthelsetenesta. Både skulehelsetenesta og PPT kan ha ei viktig rolle i arbeidet med å førebygge sjukdom. Kommunen skal også skaffe bustad og sikre nødvendig buoppfølging til dei som treng det.

Hjartdal kommune har eit høgt tall årsverk av psykiatriske sjukepleierar pr innbyggjar samanlikna med KOSTRA-gruppa og landet.

Regjeringa har varsla at den vil innføre eit krav om psykologkompetanse i kommunane frå 2020. Det er foreslått tilskot per psykologårsverk som blir rekruttert frå 2016 og til regelen trer i kraft.

I rådmannen sitt framlegg til budsjett for 2016 og vidare i perioden er det lagt inn midlar til psykologstilling. Ein tek atterhald om at staten er med på finansieringa.

### **Rusomsorg**

Innanfor rusomsorga er det behov både for førebyggjande arbeid og tiltak knytt til behandling. Dette er eit område med behov for koordinering internt i kommunen og mellom kommunehelsetenesta og spesialisthelsetenesta.

Frå statleg hald er det gitt tydelege føringar for behov for opptrapping av tenestetilbodet og meir heilskaplege og koordinerte tenester (opptrappingsplan for 2007 – 2012, Stortingsmelding 30 (2011-2012) om ein heilskapleg rusmiddelpolitikk, og arbeidet med ein ny opptrappingsplan på rusfeltet, som starta hausten 2014).

Den årlege rapporteringa til fylkesmannen på kommunane sitt arbeid innan rusfeltet viser at talet årsverk i kommunane ble redusert frå 2012 til 2013. Generelt vert det rapportert om utfordringar innan bustadrelaterte tenester og for lite ressursar på området.



Det er mangelfulle data om rusfeltet for Hjartdal kommune i KOSTRA, men Hjartdal kommune brukte i 2014 kr 151 i netto driftsutgift pr innbyggjar i alderen 18 – 66 år til tilbod til personar med rusproblem. I KOSTRA-gruppa var talet kr 28, medan gjennomsnittstalet for landet var kr 522.

#### **3.5.4 Tekniske tenester - sjølvkostområda**

Kommunen yter tenester og utøver mynde på sjølvkostområda vatn, avløp, renovasjon, branntilsyn/feiing og plan- og byggesak.

##### **Sjølvkost**

Vassforsyning, avløp, renovasjon, feiing og byggesaksbehandling vert finansiert gjennom gebyr frå innbyggerane. Frå 1.1.2015 kom nye retningsliner for korleis sjølvkost, og dermed også den øvre rama for gebyrinntektene frå innbyggerane, skal reknast ut.

Avfallsforskrifta er endra frå 01.01.15 og har som formål å hindre ulovleg krysssubsidiering mellom kommunen si lovpålagde handtering av hushaldsavfall og avfallstenester som kommunen sel i marknaden. Forskrifta set krav til at kommunen skal ha separat rekneskap for lovpålagt handtering av hushaldsavfall.

Hjartdal kommune er saman med kommunane Bø, Notodden og Sauherad deleigar det interkommunale renovasjonsselskapet IRMAT AS, og hentar sjølvkosttenestene på renovasjonsområdet derfrå.

##### **Plan- og byggesakshandsaming**

Plan- og bygningslova (pbl.) pålegg kommunane å ha planar for bruk og vern av tilnærma alle kommunale areal og ressursar. Vidare skal kommunane fatte vedtak om nesten all byggeaktivitet innanfor kommunegrensene, sjølv om det er gjennomført forenklingar i byggesakshandsaminga som gjeld frå 1. juli 2015. Sett frå innbyggerane sin ståstad er dette ei inngripande lov. Det er derfor viktig at innbyggerane har tillit til at kommunen handhevar lova på ein føreseieleg, lik og effektiv måte. Eit føremålstenleg og oppdatert planverk bidreg til å sikre effektivitet og likebehandling.

Kommunen si sakhandsamingstid for byggesaker ligg godt innafor kravet både for saker med 12 vekers frist og dei med 3 vekers frist.

Kommune hadde fire klagesaker etter plan og bygningslova i 2014 og fram til hausten 2015. I alle sakene vart kommunen sine vedtak stadfesta.

### **Avfallshandtering**

Gode system for innsamling av avfall og oppfølging av forsøplingssaker er viktig for å hindre forsøpling, helse- eller luktproblem eller andre forureiningsulemper som følge av avfall. Kommunen skal mellom anna sørge for at det er etablert eit system for innsamling av hushaldsavfall. Kommunen skal sikre at det er eit tilstrekkeleg tilbod for mottak av elektrisk og elektronisk avfall og farleg avfall frå hushald og mindre verksemder. Kommunen skal gi husstandar og bedrifter nødvendig informasjon om dette.

Hjartdal kommune er saman med kommunane Bø, Notodden og Sauherad deleigar det interkommunale renovasjonsselskapet IRMAT AS.

## **3.6 Berekraftig utvikling**

### **3.6.1 Planlegging i kommunen**

Plan- og bygningslova skal fremme berekraftig utvikling til beste for den enkelte, samfunnet og framtidige generasjonar. Planlegging og vedtak skal sikre openheit, føreseielegheit og medverknad for alle interesser og styresmakter. I planlegginga skal det leggest vekt på langsiktige løysingar, og konsekvensar for miljø og samfunn skal skildrast.

Kommunestyret skal minst ein gong kvar valperiode utarbeide og vedta ein kommunal planstrategi. Kommunen har planstrategi frå 2012 (sist revidert 2013). Arbeid med ny planstrategi er starta og det er venta at planstrategien blir vedteken hausten 2016.

Kommunen skal ha ein samla kommuneplan som omfattar samfunnsdel med handlingsdel og arealdel. Kommuneplanen skal ta vare på både kommunale, regionale og nasjonale mål, interesser og oppgåver, og bør omfatte alle viktige mål og oppgåver til kommunen. Planen skal ta utgangspunkt i den kommunale planstrategien og legge retningsliner og pålegg frå statlege og regionale styresmakter til grunn.

Samfunnsdelen av kommuneplanen er frå 2011 og vert revidert i 2016. Arealadelen til kommuneplanen er frå 2013.

### **3.6.2 Næringsutvikling**

Ei av oppgåvene til kommunen som planstyresmakt er å vurdere og ta omsyn til næringsutvikling og næringsutbygging i kommunen.

Kommunen har ein Næringsplan, vedteken i 2010.

Hjartdal har etablert eit administrativt forum, Næringsteamet, som har eit fellesansvar for nærings saker i Hjartdal kommune. Alle saker av næringsmessig karakter drøftast blir drøfta i teamet. Ei viktig oppgåve er å formidle kontakt mellom næringsdrivande og andre rådgjevingsinstansar innan næringsområdet, til dømes Øst-Telemark Etablererkontor eller andre bedriftsrådgjevarar.

### **3.6.3 Eigedomsskatt**

Kommunestyret bestemmer om kommunen skal innføre eigedomsskatt. Rammene for kommunen sitt handlingsrom, prosess og reglar om utrekning er regulert i eigedomsskattelova.

Hjartdal innførte eigedomsskatt i 2014. Det blei i 2015 gjennomført ein forvaltningsrevisjon som omhandla saksførebuinga og ressursbruk i samband med innføringa av eigedomsskatten.

### **3.6.4 Eigdomsforvaltning og vern av verdier**

#### **Eigdomsforvaltninga**

Kommunale eigendomar har betydeleg verdi. Samla kostnader for innkjøp, forvaltning, drift og vedlikehald utgjer om lag 15-20 prosent av økonomien til ein kommune. Ei kartlegging frå 2008 viste at om lag 1/3 av kommunale bygg var i god stand, 1/3 i delvis utilfredsstillande stand og 1/3 i dårleg stand.

God eigdomsforvaltning i kommunen handlar om å gi brukarane gode og effektive bygningar til lågast muleg kostnad. Dette vil seie å skape best mulege rammevilkår for brukarane si verksemd over tid. Kommunen har rolla både som eigar, forvaltar og bruker av eigedom. Desse rollene er ulike og kan til tider ha motstridande interesser, og det er viktig at funksjonane er organisert på ein føremålstenleg måte.

Førande tilrådingar for god eigdomsforvaltning tilseier at kommunen bør ha oversikt over status for kommunale bygg og bustader med tanke på å ivareta gjeldande krav til teknisk og funksjonell tilstand på eigedomane. Kommunen bør vidare ha overordna politisk forankra mål for bustad- og eigdomsforvaltninga, eit rasjonelt system for planlegging og styring, og til slutt rapportering som gir god kommunikasjon mellom bustad- og eigdomsforvaltninga og politikarane, og som kan tene som grunnlag for avgjerder.

Rådmannen seier at Hjartdal kommune har ein bygningsmasse som er tilpassa trongen, men at det er etterslep på vedlikehaldet. I økonomiplan for neste periode (2016 -

2019) er det lagt inn ei auke på 1,75 millionar kroner til vedlikehald av kommunale bygg.

Kommunen deltek i eit eigedomsforvaltningsnettverk i regi av KS og Norsk kommunalteknisk foreining. Første av tre samlingar er gjennomført. Rådmannen vonar deltaking i prosjektet vil gi nyttig erfaring og læring.

### **3.6.5 Samfunnstryggleik og beredskap**

Plan- og bygningslova set krav til samfunnstryggleik i planlegginga i kommunar og fylke. Sivilbeskyttelseslova pålegg kommunane å planlegge beredskapen basert på ein heilskapleg risiko- og sårbarheitsanalyse. Direktoratet for samfunnssikkerhet og beredskap gjennomfører årlege kommuneundersøkingar. Resultata frå Kommuneundersøkelsen 2014 viser at kommunane har eit forbettringspotensial på dette området, sjølv om stadig fleire kommunar jobbar godt og systematisk innan samfunnstryggleik og beredskap.

I 2015 vart Hjartdal kommune råka av flaum i samband med dei store nedbørsmengdene som kom. Slikt ekstremver vil mest sannsynleg kome attende og kommunen må vere budd på liknande situasjonar seinare.

Fylkesmannen har utarbeidd ei sjølvmelding for kommunane for å kartleggje nivået på den kommunale beredskapen. På ei skala frå A til F, der A er best, ligg Hjartdal på ein D. Det er i økonomiplan for 2016 – 2019 uttrykt ei målsetting om å klatre høgre opp på denne skalaen i 2016.

I fylkesmannens si oversikt over tilsyn og øvingar i Telemark kjem det fram at Hjartdal kommune hadde tilsyn frå fylkesmannen i 2014 og skal ha beredskapsøving i 2016.

Eter vår vurdering kan området samfunnstryggleik og beredskap vere eit område som er aktuelt for forvaltningsrevisjon, men vi prioriterer det ikkje i planen.

### **3.6.6 Miljøforvaltning**

Kommunane spelar ei nøkkelrolle i arbeidet med å nå dei nasjonale miljømåla. Miljødirektoratet si kommuneundersøking 2008-2010 viste at mange kommunar slit med å innfri pliktene sine på miljøområdet.

Kommunen si mynde og samfunnsoppgåver på dette feltet spenner frå nedgravne oljetankar i bustadfelt via friluftsliv/fri ferdsel, viltforvaltning og motorferdsel i utmark til lokal luftkvalitet og klimaomsyn i lokal planlegging.