

Overordna analyse

Forslag til plan for forvaltningsrevisjon 2016-2019
Notodden kommune

2016:: 707 019

Om Telemark kommunerevisjon IKS

Telemark kommunerevisjon IKS er et av landets største interkommunale revisjonsselskaper. Alle de 18 kommunene i Telemark, kommunene Larvik og Lardal i Vestfold og Telemark fylkeskommune er eiere av selskapet. Vi utfører revisjon og andre tjenester for våre eiere og andre kommunale/fylkeskommunale aktører.

Telemark kommunerevisjon IKS gjør forvaltningsrevisjon innenfor en rekke områder, og med forskjellige innfallsvinkler. Våre ansatte har samfunnsfaglig, økonomisk og juridisk utdanning på mastergradsnivå, og har bred kompetanse innen offentlig forvaltning. Vi gjennomfører oppdragene i samsvar med Norges kommunerevisorforbunds standard for forvaltningsrevisjon ([RSK 001](#)).

Fra 2015 har vi inngått en avtale om faglig og administrativt samarbeid med de interkommunale revisjonsordningene Buskerud kommunerevisjon IKS, Vestfold kommunerevisjon og Sandefjord distriktsrevisjon.

Du kan finne alle våre rapporter på vårt nettsted www.tekomrev.no.

Innhold

1	Innledning	4
1.1	Plan for forvaltningsrevisjon	4
1.2	Hva er forvaltningsrevisjon?	4
1.3	Forvaltningsrevisjoner i Notodden kommune i 2012-2015	5
1.4	Avtale om forvaltningsrevisjon 2016-2019.....	5
2	Plan for forvaltningsrevisjon	6
3	Overordnet analyse	7
3.1	Om risiko og vesentlighet – metodikk og rullering	7
3.2	Om Notodden kommune	8
3.3	Lokaldemokrati	10
3.4	Virksomhetsstyring og betryggende kontroll	11
3.5	Tjenesteyting og myndighetsutøvelse – kvalitet, rettssikkerhet og produktivitet	15
3.6	Bærekraftig utvikling	28

Foto forside: Danny Twang

1 Innledning

1.1 Plan for forvaltningsrevisjon

En av kontrollutvalgets oppgaver er å utarbeide et forslag til plan for forvaltningsrevisjon i kommunen.¹ Planen skal utarbeides minst en gang i valgperioden. Kommunestyret skal vedta en plan for forvaltningsrevisjon senest innen utgangen av året etter at kommunestyret er konstituert. ***Forslag til plan for forvaltningsrevisjon finner du i kapittel 2.***

Planen skal bygge på en overordnet analyse av kommunens virksomhet ut fra vurderinger av risiko- og vesentlighet. ***Denne analysen finner du i kapittel 3.***

Overordnet analyse og forslag til plan er utarbeidet av Telemark kommunerevisjon IKS i samsvar med gjeldende avtale om revisjonstjenester. Analysen gjelder kommunens egen virksomhet og annen kommunal virksomhet dersom denne er organisert som kommunale foretak (KF), § 27-samarbeid og vertskommunesamarbeid etter kommuneloven § 28 b og § 28 c.

Kommunal virksomhet som er organisert i selvstendige rettssubjekt (interkommunale selskap (IKS), aksjeselskap eller § 27-selskap) omfattes ikke av analysen. For slike organisasjonsformer kan kontrollutvalget føre tilsyn ved hjelp av selskapskontroll.²

1.2 Hva er forvaltningsrevisjon?

På vegne av kommunestyret skal kontrollutvalget se til at det blir gjennomført

systematiske vurderinger av økonomi, produktivitet, måloppnåelse og virkninger ut fra kommunestyrets eller fylkestingets vedtak og forutsetninger (forvaltningsrevisjon)³

Forvaltningsrevisjon er en del av kommunens egenkontroll – det er en del av kommunestyrets tilsyn med kommunens forvaltning. Forvaltningsrevisjonens rolle er å undersøke om kommunens virksomhet skjer i tråd med gjeldende lover og regler og

¹ Forskrift om kontrollutvalg i kommuner og fylkeskommuner (kontrollutvalgskonferansen) av 15. juni 2004, § 10.

² Jf. kontrollutvalgskonferansen kapittel 6 og kommunens plan for selskapskontroll.

³ Revisjonskonferansen § 7

kommunens egne planer og vedtak. Fokus kan også rettes mot effektivitet og kvalitet i produksjonen av velferd for kommunens innbyggere.

Gjennom forvaltningsrevisjon kan kontrollutvalget:

- synliggjøre muligheter til økt produktivitet og måloppnåelse
- bringe fram styringsinformasjon til kommunens beslutningstakere
- bidra til læring og forbedring i organisasjonen
- bidra til kommunens egenkontroll

1.3 Forvaltningsrevisjoner i Notodden kommune i 2012-2015

I Notodden kommune er følgende forvaltningsrevisjoner gjennomført i perioden 2012-2015:

- Forebygging og oppfølging av sykefravær – Notodden kommune (2012)
- Kvalitet og ressursbruk i hjemmetjenesten – Notodden kommune (2013)
- Sosialtjenesten – Notodden kommune (2014)
- Barnehagetilskudd – Notodden kommune (2014)
- Eiendomsforvaltning – Notodden kommune (levert i mars 2016)

1.4 Avtale om forvaltningsrevisjon 2016-2019

Forvaltningsrevisjon er omfattet av avtalen om revisjonstjenester mellom Notodden kommune og Telemark kommunerevisjon IKS. Forslaget til plan har et omfang på forvaltningsrevisjon som samsvarer med tilgjengelig ressurs etter avtalen om revisjonstjenester. Kommunestyret/kontrollutvalget kan endre planen innenfor denne definerte ressursrammen gjennom hele planperioden.

Dersom kommunen ønsker flere eller mer omfattende forvaltningsrevisjoner kan det avtales. Dette vil bli fakturert særskilt.

2 Plan for forvaltningsrevisjon

Innenfor gjeldende avtale om revisjonstjenester og på bakgrunn av overordnet analyse i kapittel 3, foreslår vi følgende forvaltningsrevisjoner i planperioden 2016 – 2019, i prioritert rekkefølge. Timeomfang per prosjekt er et foreløpig anslag, og ved endelig planlegging av forvaltningsrevisjonen kan ressursbehovet per prosjekt bli justert både opp og ned i samråd med kontrollutvalget.

Tema/tittel	Vinkling	Nytte	Omfang
Barnevern	Forebyggende arbeid i kommunen Eller: Forvaltningsrevisjon av barneverntjenesten	Bidra til styringsinformasjon og fokus på forebyggende arbeid, inkludert meldeplikta til barnevernet. Bidra til styringsinformasjon og bedre tjenestetilbud	Ca 350 t
Post/journal/arkiv	Hvordan kommunen sikrer at alt blir arkivert og journalført på riktig måte	Bidra til å sikre innbyggernes innsyn og kommunens dokumentasjon	Ca 250 t
Offentlig støtte	Undersøke typiske risikoområder for offentlig støtte (eiendomstransaksjoner, mulig kryssubsidiering og næringsarbeid/tradisjone ll støtte)	Bidra til regeletterlevelse	Ca 350 t
Rus og psykiatri	Organisering av tjenestene	Bidra til å sikre et helhetlig og koordinert tjenestetilbud	Ca 350 t
Etikk og varsling	Kommunens arbeid for å sikre gode etiske holdninger og kultur for varsling	Bidra til kommunens kontinuerlige arbeid med etikk og varsling	Ca 300 t

3 Overordnet analyse

3.1 Om risiko og vesentlighet – metodikk og rullering

Risiko og vesentlighet

Risiko handler om

- hva som kan gå galt,
- hvor sannsynlig er det at noe går galt, og
- hva som er konsekvensen.

Vesentlighet i forvaltningsrevisjon handler om hvor viktig oppgaven eller området er for kommunen og kommunens samfunnsoppdrag, eller for kommunens brukere/innbyggere.

Metodikk

I vurderingen av risiko og vesentlighet har vi tatt utgangspunkt i kommunelovens formålsparagraf og bestemmelsen om rådmannens ansvar.⁴ Vi fokuserer derfor på følgende områder i analysen:

- Ligger forholdene til rette for et funksjonsdyktig folkestyre?
- Har rådmannen tiltak for virksomhetsstyring og betryggende kontroll?
- Blir rettssikkerhet, kvalitet og effektivitet ivaretatt i myndighetsutøvelse og tjenesteyting?
- Legger kommunen til rette for en bærekraftig utvikling?

For å kartlegge og vurdere risiko i Notodden kommune har vi gjennomgått kommunens økonomiplan, årsrapporter, planstrategi og annen styringsdokumentasjon. Vi har gjort en analyse av nøkkeltall fra KOSTRA og annet statistisk materiale. Videre har vi innhentet informasjon om kommunens system for internkontroll. Vi benytter også informasjon fra fylkesmannens tilstandsrapport, tilsynsrapporter og tilsynsplaner.

I KOSTRA-analysen bruker vi tall for kommunen for perioden 2012 – 2014. Vi sammenligner kommunen med sammenlignbare kommuner og landsgjennomsnittet utenom Oslo. I KOSTRA er kommunene gruppert ut fra størrelse, kostnader og inntekter. Notodden kommune er i kommunegruppe 11 som er mellomstore

⁴ Kommuneloven §§ 1 og 23 nr. 2

kommuner med middels bundne kostnader per innbygger, middels frie disponible inntekter.

Vi har innhentet synspunkter på risikoområder og behov for forvaltningsrevisjon fra kontrollutvalget fra forrige valgperiode, og vi har gjennomført samtaler med ordfører og rådmann.

Kommunereform og rullering

Kommunereformen med mulige nye oppgaver og endret inndeling av kommunene vil kunne påvirke risikobildet og dermed plan for forvaltningsrevisjon. Dette er avhengig av hvilke retningsvalg kommunen gjør i spørsmålet om kommunestruktur. Vi har lagt til grunn for vår analyse at eventuelle endringer i kommunestrukturen i Telemark ikke vil ha virkning før i 2020. Dersom det blir slike endringer i kommuneinndelingen for Notodden kommune, vil det være behov for å rullere plan for forvaltningsrevisjon for andre halvdel av planperioden.

3.2 Om Notodden kommune

Demografi

Notodden kommune hadde 12 715 innbyggere pr tredje kvartal 2015. Sammenlikner vi befolkningssammensetningen med gjennomsnittet for KOSTRA-gruppa og landet, ligger Notodden lavere i andel personer i de yngre aldersgruppene og høyere enn sammenlikningskommune for de eldste aldersgruppene.

Kommunen hadde i 2014 en befolkningsnedgang på 0,08 %.

Andel innvandrerbefolkning var 9,1 % i 2015. Det var lavere enn landsgjennomsnittet som er på 12 %, men høyere enn i KOSTRA-gruppa.

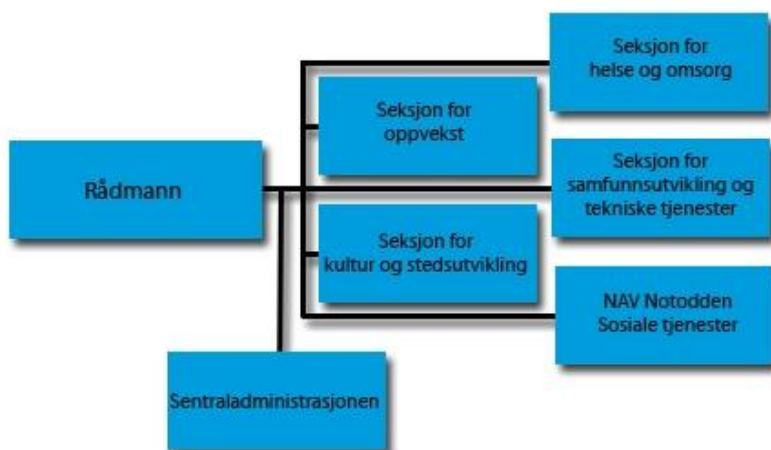
Høgskolen i Telemark har avdeling på Notodden og det er over 1 200 studentplasser knyttet til skolen.

Kommunens organisasjon

Kommunen hadde i 2014 i overkant av 1 100 ansatte.

Rådmannen har en ledergruppe med seksjonsledere for oppvekst, kultur og stedsutvikling, helse og omsorg, sosial og flyktninger (NAV-leder) samt

samfunnsutvikling og tekniske tjenester. I sentraladministrasjonen har rådmannen økonomienhet, personalenhet og IKT-enhet. Kommunens organisasjonskart ser slik ut:



Notodden kommune er vertskommune for Kongsbergregionen-IKT som er felles driftsenhet for kommunene i Kongsbergregionen.

Notodden kommune er også vertskommune/kontorkommune for disse interkommunale instansene:

- PPT for Hjartdal og Notodden
- Barneverntjeneste for Hjartdal og Notodden
- Legevakt sammen med seks kommuner og samarbeid med Hjartdal kommune om Ø-hjelpsplasser i tilknytning til legevakten.
- Miljøhygiene (samarbeid mellom seks kommuner)
- Brann og feiervesen med Hjartdal og Sauherad kommuner

Økonomi

- Hovedtrekk i kommunens økonomi og utvikling

Kostra 2014	Notodden kommune	Gruppenitt	Landsgj.snitt*
Frie inntekter per innbygger	50 578	50 847	48 610
Nto lånegjeld per innbygger	75 381	62 370	58 160
Disposisjonsfond i % av br. driftsinntekter	0,1	3,6	6,4
Akk. regnskapsmessig merforbruk i % av br. dr.int.	0	0,6	0,6
Nto dr.utg. til barnehage per innbygger 1-5 år	118 509	126 661	128 633
Nto dr.utg til grunnskolesektor per innb. 6-15 år	110 760	109 159	100 946
Nto dr.utg til kommunehelse per innbygger	2 030	2 588	2 319
Nto dr.utg til pleie og omsorg per innbygger	21 708	18 871	16 386
Nto dr.utg til sosialtjenesten per innb. 20-66 år	4 464	2 943	3 138

Nto dr.utg til <i>barnevern</i> per innbygger 0-17 år	7 555	8 081	7 978
Nto dr.utg til <i>administrasjon og styring</i> per inb.	3 820	4 457	4 258

SSB: Utvalgte nøkkeltall, kommuner – nivå 1 og 2. Reviderte tall 26.06.2015

* Landsgjennomsnitt uten Oslo

Notodden kommune er ute av ROBEK-registeret fra og med 2015.

3.3 Lokaldemokrati

3.3.1 Åpenhet og innsyn

Åpenhet og innsyn er sentrale forutsetninger for et fungerende demokrati.

Offentlighetsloven og kommunelovens regler om møteoffentlighet og skal legge til rette for at kommunens virksomhet er åpen og gjennomiktig. På den måten styrkes informasjons- og ytringsfrihet, den demokratiske deltakelse, rettssikkerheten for den enkelte og allmenhetens kontroll.

Notodden kommune har postlister tilgjengelig på kommunens nettsider. En kan se på avdelinger og/eller søke på dato eller søkestreng. Dokumenter som ikke er unntatt offentlighet kan åpnes. For dokumenter som er unntatt offentlighet ligger det lenke til skjema for søknad om innsynsbegjæring.

Møtekalender for politiske møter ligger på nettsidene. Saker knyttet til de ulike møtene ligger tilgjengelige som PDF-filer. Det er mulig å gå tilbake til møter fra tidligere år.

3.3.2 Saksforberedelse, budsjett og rapportering

Rådmannen har ansvar for at saker til folkevalgte organer er forsvarlig utredet og at vedtak blir gjennomført.

Rådmannen sier at han har hatt fokus på å øke kvaliteten på saksframlegg som skal til politisk behandling. Rådmannen går selv igjennom saksframlegg for kvalitetssikring.

Økonomiplan for fireårsperioden og årsbudsjett blir hvert år lagt fram i desember.

Årsmelding og årsregnskap blir lagt fram i mai året etter det aktuelle rapporteringsåret.

Rådmannen rapporterer månedlig på økonomi, årsverk og nærvær til kommunestyret. I tillegg kommer tertialrapportering på drifts- og investeringsbudsjettene.

Kommunen har ikke systematisk rapportering på gjennomføring av andre kommunestyrevedtak enn budsjettet.

3.4 Virksomhetsstyring og betryggende kontroll

3.4.1 Internkontroll

Kommuneloven § 23 nr. 2 krever at rådmannen skal ha betryggende kontroll med kommunens virksomhet. Ifølge lovforarbeidene innebærer dette at kommunen skal ha internkontroll. I tillegg kreves det internkontroll på en rekke særlovsområder, både sektorovergripende og for de ulike tjenestoområdene i kommunen, f.eks. arbeidsmiljøloven, personopplysningsloven, opplæringsloven, barnevernloven, helse- og omsorgstjenesteloven og sosialtjenesteloven.

Notodden kommune bruker Compilo (tidligere Kvalitetslosen) som sitt kvalitetssystem for dokumenter, prosedurer og avvikhåndtering. Kommunens ansatte har tilgang til systemet via hjemmesidene og må oppgi brukernavn og passord for å komme inn.

Rådmannen sier det ligger flere mulige bruksområder i systemet enn det kommunen bruker pr i dag.

3.4.2 Etikk og varsling

Et av formålene med kommuneloven er å legge til rette for en tillitsskapende forvaltning som bygger på en høy etisk standard.

KS og Transparency International Norge (TI) anbefaler at kommuner har etiske retningslinjer for ansatte og folkevalgte, og at retningslinjene bør være behandlet av kommunestyret. KS og TI anbefaler at de etiske retningslinjene også blir gjort gjeldende for kommunale foretak. Kommunen skal redegjøre i årsberetningen for tiltak som er iverksatt og tiltak som planlegges iverksatt for å sikre betryggende kontroll og en høy etisk standard i virksomheten og i kommunale foretak.

Kommunen har etiske retningslinjer fra 2006. Rådmannen sier det er startet en prosess med tanke på oppdatering av reglementet. Reglementet gjelder for de både ansatte og folkevalgte i kommunen.

Arbeidstaker har rett til å varsle om kritikkverdige forhold på arbeidsplassen. Arbeidsgiver har plikt til å iverksette tiltak for å legge til rette for intern varsling. KS og Arbeidstilsynet anbefaler at kommunene utarbeider skriftlige rutiner for dette.

I Notodden kommune er det utarbeidet en veileder for «åpen bedriftskultur og varsling».

Rådmannen sier det har vært tilfeller av misligheter tidligere og at det nok kan forekomme tilfeller av ubetenksomhet som kan være i strid med de etiske retningslinjene.

Det avgåtte kontrollutvalget har stilt spørsmål ved om brannvakta følger regler og prosedyrer for entreprenørvirksomhet/kjøp av tjenester fra egne ansatte.

Det er generell risiko på området etikk og varsling, og vi foreslår forvaltningsrevisjon på dette området.

3.4.3 Post, arkiv og dokumentasjon

Kommuner og offentlige organer har ansvar for å dokumentere sin egen aktivitet både i et kortsiktig og et langsiktig perspektiv. I tillegg har arkivene en samfunnsmessig betydning for demokratisk aktivitet, forskning og kulturell virksomhet. En velfungerende postjournal og arkivordning er grunnleggende forutsetninger for å ivareta dette.

Riksarkivaren antar at kommunereformen vil få store konsekvenser for kommunens dokumentasjon, og påpeker viktigheten av å være godt forberedt og tidlig ute med planleggingen. Det vil bli utarbeidet en veiledning i hvordan kommunen kan forberede seg ved en eventuell kommunesammenslåing. Veiledningen skal være ferdig i mai 2016.

Notodden kommune har egen arkivleder, men det er ingen ved arkivet som har høyere arkivfaglig utdanning (Arkivakademiet, høyskole eller universitet).

I Riksarkivarens årlige undersøkelse for kommunale arkivtjenester i 2014 melder kommunen at de har ikke plan for håndtering av kommunens arkiver ved en eventuell kommunesammenslåing. Arkivtjenesten deltar heller ikke i planleggingsprosesser som gjelder kommunereformen.

Statsarkivet i Kongsberg gjennomførte i 2013 tilsyn med Notodden kommune. Det ble pekt på at kommunen manglet arkivplan og mangler ved ordning og registrering. Frist for å følge opp påleggene var 01.01.2016. Fra Statsarkivet får vi opplyst at kommunen har meldt tilbake at de ikke er ferdig med arkivplanen eller ordningen/registreringen.

Med utviklingen av kommunikasjonsformer, særlig med bruk av e-post, har kommunene fått en utfordring med å sikre riktig journalføring og arkivering. Arbeid med arkiv og dokumentasjon er generelt et risikoområde i kommunal forvaltning og det er etter vår vurdering aktuelt med en forvaltningsrevisjon på området.

Rådmannen har gitt uttrykk for at dette er et aktuelt område for en forvaltningsrevisjon.

3.4.4 Informasjonssikkerhet

Informasjonssikkerhet omfatter alle tiltak som sikrer konfidensialitet, integritet og tilgjengelighet til informasjon og IKT-systemer, det vil si alt som sørger for å gi korrekt informasjon til de rette menneskene til rett tid.

Alle offentlige virksomheter er etter § 15 i eForvaltningsforskriften pålagt å ha internkontroll på informasjonssikkerhetsområdet.

Personopplysningsloven med forskrifter stiller krav om tilfredsstillende informasjonssikkerhet med hensyn til konfidensialitet, integritet og tilgjengelighet ved behandling av personopplysninger. Det kreves dokumentert internkontroll. Styringssystemet som den enkelte virksomhet må etablere for å oppnå tilfredsstillende informasjonssikkerhet, må blant annet fastsette overordnede sikkerhets mål, akseptabelt risikonivå og fordele ansvar og oppgaver i sikkerhetsarbeidet. Kommunen må skaffe en komplett oversikt over alle personopplysninger som behandles innenfor de ulike tjenesteområdene, vurdere risiko og opprette rutiner og et aktivt system for avvikshåndtering.

IKT-arbeidet i Notodden kommune skjer gjennom et nytt interkommunalt samarbeid; *Kongsbergregionen IKT*. Foruten Notodden deltar kommunene Tinn, Hjartdal, Kongsberg, Rollag og Nore og Uvdal. Notodden kommune er vertskommune for samarbeidet. Notodden kommune har ikke personvernombud.

Rådmannen beskriver forholdene rundt IKT og IKT-sikkerhet som bra.

Det er en generell risiko i kommunene for at informasjonssikkerheten ikke er tilfredsstillende. Vi vil imidlertid ikke prioritere dette feltet i vårt forslag til plan for forvaltningsrevisjon.

3.4.5 Anskaffelser

Offentlig sektor kjøper inn varer og tjenester for nesten 400 milliarder kroner årlig. Regelverket om offentlige anskaffelser skal bidra til at pengene utnyttes best mulig og at innkjøpene bidrar til et konkurransedyktig næringsliv.

Reglene om offentlige anskaffelser har også som formål å bidra til en bærekraftig utvikling, og skal motvirke sosial dumping og korrupsjon. Sosial dumping skjer både ved brudd på helse-, miljø- og sikkerhetsregler og når lønn og andre ytelser er uakseptabelt lave, sammenliknet med det norske arbeidstakere normalt tjener. I anskaffelsessammenheng kan kommunen arbeide mot sosial dumping bl.a. ved å stille og følge opp krav om lønns- og arbeidsvilkår i kontrakter.

Også innen miljø og andre former for sosialt ansvar kan offentlige innkjøpere spille en viktig rolle gjennom kvalifikasjonskrav og kontraktsklausuler ved anskaffelser, og den senere oppfølgingen av slike krav.

Nye og forenklede regler om offentlige anskaffelser ventes å gjelde fra våren 2016. De nye reglene vil gi kommunene både økt handlingsrom og nye plikter. Reglene skal bl.a. gi oppdragsgiver incentiver og plikter knyttet til miljøhensyn og bekjempelse av barnearbeid og sosial dumping, og bedre konkurransevilkårene for små og mellomstore bedrifter. Det foreslås at KOFA igjen skal kunne ilegge gebyr for ulovlige direkteanskaffelser.

Klagenemnda for offentlige anskaffelser (KOFA) behandler klager i forbindelse med offentlige anskaffelser. Fra 2012 og utover viser oversiktene fra KOFA at Notodden hadde brudd på regelverket i to tilfeller i 2015.

Notodden kommune er med i BTV innkjøpssamarbeidet. Her er kommuner og fylkeskommuner i Buskerud, Telemark og Vestfold med. Videre har kommunene i Kongsbergregionen samarbeid om innkjøpsfunksjon og -kompetanse. Det er etablert et prosjekt for å følge opp dette. Arbeidet er etablert ut fra det regionale nettverket av innkjøpsansvarlige fra de sju kommunene.

Kommunen har anskaffelsesreglement fra 2009.

Det er generelt risiko knyttet til innkjøp i kommunene. Notodden hadde forvaltningsrevisjon på dette området i 2010 og vi har ikke foreslått dette som tema for en forvaltningsrevisjon i kommende periode.

3.4.6 Offentlig støtte

EØS-avtalens statsstøtteregler påvirker i stor grad rammene for nærings- og sysselsettingspolitikken. EØS-avtalen forbyr tildeling av offentlig støtte til foretak, dersom støtten kan vri eller true med å vri konkurransen og påvirke samhandelen innen EØS-området. Kommunen kan tildele støtte innenfor de rammene og prosedyrekravene som følger av reglene om offentlig støtte.

En del kommuner tilbyr selv eller gjennom eierskap, varer og tjenester i konkurranseutsatte markeder, f.eks. badeland, kafedrift, utleie av næringseiendom. Slik aktivitet skal foregå uten offentlig støtte. Det innebærer at aktiviteten skal være tydelig atskilt fra annen offentlig virksomhet, slik at det ikke skjer en ulovlig kryssubsidiering av den konkurranseutsatte aktiviteten til kommunen. Risiko for at det tildeles ulovlig offentlig støtte kan også oppstå når kommunen kjøper eller selger eiendom utenom det åpne markedet.

Notodden kommune har ifølge rådmannen ikke rutiner for å sikre at prosedyrekravene rundt offentlig støtte blir ivaretatt.

Det kan være en risiko for at kommunen gir ulovlig offentlig støtte. Dersom det blir en klagesak knyttet til dette, kan det medføre krav om at støttemottaker betaler tilbake støtten. Det er uheldig for støttemottaker, og slike saker kan også være arbeidskrevende og medføre tap av omdømme for kommunen.

Rådmannen har pekt på at området offentlig støtte kan være aktuelt for en forvaltningsrevisjon. Arbeidet med revisjon av kommunens regnskaper gjennom året viser også at dette området som risikofyllt. Vi foreslår forvaltningsrevisjon på dette området.

3.5 Tjenesteyting og myndighetsutøvelse – kvalitet, rettssikkerhet og produktivitet

Kommunene forvalter en stor del av fellesskapets midler. Det meste av disse midlene blir brukt til å produsere de tjenestene som innbyggerne trenger. Tjenestene skal ha det omfang og den kvalitet som loven krever, og myndighet skal forvaltes slik som lovverket forutsetter.

3.5.1 Oppvekst

Barnehage

Som eier og myndighetsutøver har kommunen mange oppgaver på barnehageområdet. Kommunen skal blant annet sørge for plass til alle barn med rett til barnehageplass, godkjenne barnehager, yte tilskudd til private barnehager, samordne opptak, drive veiledning og føre tilsyn.

I Notodden kommune er det fem kommunale og ti private barnehager pluss en åpen barnehage i Familiehuset. Kommunen oppgir at det er full barnehagedekning i kommunen.

Tilskuddsordningene til private barnehager er forenklet fra 2015, slik at tilskuddene skal baseres på kommunens regnskap, og ikke på kommunens budsjett. Det arbeides med å endre finansieringsordningen for private barnehager fra 2016. Kommuner med mange private barnehager bør ha en oppmerksomhet mot disse mulige endringene.

Notodden kommune har en lavere netto driftsutgift pr innbygger i aldergruppen 1 – 6 år sammenliknet med gjennomsnittet for kommunene i KOSTRA-gruppe 11 og landet utenom Oslo.

Reglene om foreldrebetaling ble endret i løpet av 2015. Den generelle maksimalprisen økte, og enkelte moderasjoner ble innført. Alle familier med flere barn skal nå ha søskenmoderasjon. For familier/hushold med lav inntekt, er det innført det lavere makspris for alle barn, og gratis kjernetid for 4- og 5-åringer og for dem med utsatt skolestart. Informasjon om de nye reglene ligger ute på Notodden kommunes hjemmesider

Nasjonale myndigheter øker innsatsen for kompetanseheving i barnehagene. Kompetansehevingen er rettet mot alle ansatte og ledere i barnehagene. Staten bidrar med midler, samtidig som det legges vekt på barnehageeiers særskilte ansvar for å heve kvaliteten, oppfylle pedagognormen og øke antall ansatte med aktuell og nødvendig kompetanse.

Andelen ansatte med barnehagelærerutdanning er høyere i Notodden kommune enn sammenlikningskommunene. Det samme gjelder andelen styrere/pedagogiske ledere med slik utdanning.

Ser vi på leke- og oppholdsareal i barnehagene (antall kvadratmeter pr barn) har Notodden 5,1 m² mens landet utenom Oslo har 5,6 m² og kommunen i KOSTRA-gruppa 6 m².

Skole

Notodden kommune har fra høsten 2014 fem barneskoler, to ungdomsskoler og en kombinert barne- og ungdomsskole.

Kommunen skal ha et system som gjør det mulig å vurdere om kommunen ivaretar sine forpliktelser, jf. opplæringsloven § 13-10. Notodden bruker dokumentet *System for kvalitetsvurdering etter Opplæringsloven i Notodden kommune*.

Notodden kommune brukte i 2014 om lag kr 110 000 til grunnskolesektoren pr innbygger i alderen 6 – 15 år. Det er på nivå med gjennomsnittet for KOSTRA-gruppa, men mindre enn gjennomsnittet for kommunen i landet.

Gjennomsnittlig gruppestørrelse 1. – 10. årstrinn er på nivå med KOSTRA-gruppe og noe under gjennomsnittet for landet.

Gjennomsnittlig grunnskolepoeng er på nivå med kommunene i landet. Det foreligger ikke tall for KOSTRA-gruppa.

Kommunen skal sikre at elevene har et godt fysisk og psykososialt miljø på skolen, jf. § 9a-1. Antall barn og unge som rapporterer om krenkelser og mobbing i de årlige elevundersøkelsene endrer seg lite fra år til år. Opplæringsloven stiller klare krav om handleplikt og prosedyre i slike saker.

Alle skoler skal arbeide aktivt og systematisk for å unngå mobbing. Etter tilsyn fra Fylkesmannen i 2014 ble det konstatert avvik knyttet til dokumentasjon og formelle prosesser når mobbing oppstår. I Tilstandsrapport for grunnskolen⁵ 2014 vises det til at det i etterkant av tilsynet er utarbeidet et felles opplegg for arbeid med elevenes skolemiljø etter § 9a-3 i opplæringsloven.

Kommunen skal sørge for at opplæringen tilpasses evnene og forutsetningene til den enkelte elev, jf. opplæringsloven § 1-3. Det kan være risiko for at undervisningen ikke blir tilstrekkelig differensiert og tilpasset den enkelte, og dermed ikke treffer hele elevgruppen.

⁵ Behandlet i bystyret 12. mars 2015, sak 13/15

Hver kommune og skal ha en pedagogisk-psykologisk tjeneste. Den pedagogisk-psykologiske tjenesten skal hjelpe skolen i arbeidet med kompetanseutvikling og organisasjonsutvikling for å legge opplæringen bedre til rette for elever med særlige behov. Elever som ikke har eller kan få tilfredsstillende utbytte av den ordinære undervisningen, har rett til spesialundervisning, jf. opplæringsloven § 5-1. Det er store forskjeller mellom kommuner og mellom skoler når det gjelder antall elever med vedtak om spesialundervisning.

Notodden er vertskommune for interkommunalt PPT for Notodden og Hjartdal kommuner. De har tilstedeværelse på alle skoler i kommunen. Mål for PPT i 2016 er at de skal bruke minst 40% av sin tid ute i virksomhetene til veiledning og forbyggende arbeid.

Andelen elever som får spesialundervisning i Notodden er litt under gjennomsnittet for sammenlikningskommunene. Dette kan være et uttrykk for at den tilpassede opplæringen fungerer bra og at behovet for spesialundervisning er på riktig nivå. Samtidig kan et lavt tall på en andel med spesialundervisning være uttrykk for at elever som skulle hatt tilbud om spesialundervisning, ikke får det.

Kompetanseheving i barne- og ungdomsskolen et nasjonalt satsingsområde. Det legges særlig vekt på videreføring og utvidelse av antall plasser på lederutdanning for rektorer, og videreføring og økte økonomiske intensiver til å gjennomføre etter- og videreutdanning for lærere. Notodden Kommune har en høyere andel lærere med universitets/-høgskoleutdanning og pedagogisk utdanning enn kommunen i KOSTRA-gruppa og landet.

Skoleskyss

Gratis skoleskyss er ett av elementene for å oppfylle lik rett til opplæring.

Myndighetsutøvelse og det praktiske og økonomiske ansvaret for skyssen er delt mellom kommunen og fylkeskommunen avhengig av hva som er grunnlaget for retten til skyss for den enkelte elev, jf. opplæringslova § 13-4.

Kommunen netto utgifter til skoleskyss pr innbygger i alderen 6 – 15 år var i 2014 kroner 1 477. Til sammenlikning var tilsvarende sum i KOSTRA-gruppa kroner 2 978 og i landet kroner 2 016.

SFO

Kommunen skal tilby SFO til alle som ønsker det. Ordningene skal ha vedtekter om eierforhold, opptakskriterier, oppholdstid, bemanning og foreldrebetaling, jf.

opplæringsloven § 13-7. Videre skal elever i SFO sikres et godt fysisk og psykososialt miljø, jf. § 9a. Utover dette, har kommunen få konkrete forpliktelser knyttet til SFO.

Notodden kommune har betydelig høyere netto driftsutgifter til SFO pr innbygger i alderen 6 – 9 år. Mens Notodden kommune brukte kr 8 661 pr innbygger i den aktuelle aldersgruppen, brukte kommunen i KOSTRA-gruppa kr 5 118 og i landet kr 4 028.

Barnevern

Notodden kommuner har etablert felles barneverntjeneste med Hjartdal kommune og Notodden er vertskommune for samarbeidet. Dette kan sikre et bedre fagmiljø, styrke rettsikkerheten og redusere sårbarhet i tjenesten.

I følge KOSTRA har Notodden system for brukerundersøkelser og innført internkontroll i barneverntjenesten.

De senere årene har det på landsbasis vært en økning i antall bekymringsmeldinger til barneverntjenesten, og en økning i antall barn og unge som mottar tiltak – særlig tiltak utenfor hjemmet.

I Notodden kommune var andelen barn med barnevernstiltak pr innbygger i aldersgruppen 0 – 17 år høyere enn landsgjennomsnittet (2014). Andelen i Notodden var på 7,1 mens andelen i landet utenom Oslo var 4,8. Det har vært en økning i Notodden de siste tre år. Tallene kan indikere at det forebyggende arbeidet ikke fungerer tilfredsstillende. Det er ofte flere og sammensatte årsaker til at utsatte barn og unge kommer i kontakt med barnevernet. Barna og deres familier får ofte bistand fra flere etater. Å sikre et tverrfaglig samarbeid er derfor viktig.

Andel barn med tiltak som har fått utarbeidet plan var i 2014 på 69 %. Dette er lavere enn gjennomsnittet for kommunene i landet som hadde en andel på 82 %.

I følge kommune årsmelding var det fire fristbrudd i barnevernet i 2014.

Barneverntjenesten skal ivareta en sårbar målgruppe som ikke alltid kan ivareta egne behov og ønsker. Det er derfor særlig viktig at barneverntjenesten har tilstrekkelig kompetanse og kapasitet til å fatte riktige vedtak og følge dem opp systematisk over tid.

Fylkesmannen i Telemark gjennomført i 2014 tilsyn med Notodden og Hjartdal barneverntjeneste. Fokus var oppfølging og kontroll av barnets situasjon i

fosterhjemmet, barnets medvirkning og råd og veiledning til fosterforeldre. Det ble konkludert med at Notodden kommune gjennom styring ikke sikret fosterhjemsarbeidet ble utført i henhold til krav fastsatt i barnevernlovgivningen. Avviket er nå lukket.

Ordfører har uttalt at barneverntjenesten er et område som kan være aktuelt for en forvaltningsrevisjon. Vi har foreslått forvaltningsrevisjon av barneverntjenesten.

3.5.2 Velferd

Sosiale tjenester

Kommunen har et ansvar for å tilby tjenester som skal bidra til sosial trygghet og bedre levekår for økonomisk vanskeligstilte. Gjennom NAV-reformen ble bl.a. ansvar for økonomisk sosialhjelp lagt til NAV-kontoret. Reformen skal bidra til flere i arbeid og færre på passive ytelser. På landsbasis har utbetalingene til sosialhjelp økt de siste årene. SSB melder om at 2014 hadde det høyeste antallet sosialhjelps-mottakere på 10 år.

Notodden hadde i 2014 en netto driftsutgift til sosialtjenesten pr innbygger på kr 1 659. Til sammenlikning hadde kommunene i KOSTRA-gruppa i gjennomsnitt kr 1 735 og i landet var gjennomsnittet kr 1 906.

I 2014 var andelen sosialhjelpsmottakere pr innbygger i aldersgruppen 20 – 66 år i Notodden høyere enn gjennomsnittet for kommunene i landet. Tallene var henholdsvis 6,3 % og 4,1 %. Andelen mottakere med sosialhjelp som hovedinntektskilde har økt fra 2012 til 2014 og kommune ligger også her over landsgjennomsnittet.

Høye sosialhjelpsutbetalinger kan være en indikasjon på at kommunens forebyggende arbeid ikke er godt nok.

I perioden 01.01.2014 – 01.09.2015 behandlet fylkesmannen 17 rettighetsklager etter sosialtjenesteloven i Notodden kommune. I 15 av disse ble vedtaket kommunen hadde gjort stadfestet av Fylkesmannen.

I budsjettokumentet for 2016 – 2019 skriver rådmannen at det er aktuelt med innføring av aktivitetsplikt i Notodden i løpet av 2016. Det er utarbeidet prosjektskisse for oppstart av dette tiltaket.

Fylkesmannen gjennomførte tilsyn med NAV i 2013. Fokus var om kommunen sørget for forsvarlig tildeling og gjennomføring av kvalifiseringsprogrammet. Det ble funnet to avvik ved tilsynet. Kommunen satte inn tiltak for å lukke avviket og tilsynet er avsluttet.

Fylkesmannen hadde også i 2015 et tilsyn med NAV Notodden. Denne gang var det opplysning, råd og veiledning og økonomisk stønad til personer mellom 17 og 23 år som var tema for tilsynet. Konklusjonen var at NAV Notodden ikke sikret forsvarlig tildeling av sosiale tjenester til unge mellom 17 og 23 år.

Det ble gjennomført en forvaltningsrevisjon av sosialtjenesten i 2014.

Etter vår vurdering er det aktuelt med en forvaltningsrevisjon av sosialtjenesten. Det har imidlertid vært mye tilsyn på området og vi har ikke prioritert dette området i planen.

Introduksjonsordningen

Introduksjonsprogrammet skal bidra til at deltakerne blir kvalifisert for arbeid eller videre utdanning. Ordningen ble innført i 2004, og i 2011 kom krav om internkontroll, for å sikre at kravene i loven blir fulgt. Dette er et område med fokus på nasjonalt nivå, og regjeringen har foreslått endringer i introduksjonsloven for bl.a. å styrke språkopplæringen, jf. Stortingsproposisjon 130 L (2014–2015).

Andelen innvandrere i kommunen var i 2015 på 9,1 %. Det er under landsgjennomsnittet som var på 12%. Notodden kommune har vedtatt å bosette 64 nye flyktninger i 2016.

Mange kommuner har for dårlige resultater etter endt program. Dårlige resultater etter endt program kan indikere risiko for at kommunen ikke har et program som er i tråd med kravene som er satt. Ser vi på tall fra 2014 og bakover har Notodden hatt bra resultater sammenliknet med de forventninger som kommer fra IMDi. Vi har ikke tall for 2015.

I følge budsjettdokumentet for 2016 – 2019 går ca 60 % av de totale utgifter til sosialstønad til personer med fremmedspråklig bakgrunn. Et vel fungerende integreringsarbeidet er også viktig for å holde sosiale kostnader i kommunen nede på sikt.

Boligsosialt arbeid

Flere kommuner har utfordringer i arbeidet med å sikre varig bolig for vanskeligstilte på boligmarkedet.

Notodden kommune hadde 33 kommunalt disponerte boliger pr 1 000 innbyggere i 2014. Tilsvarende tall i KOSTRA-gruppa var 23 og for landet 21.

I nasjonal strategi for boligsosialt arbeid 2014 – 2020 er det fastlagt felles nasjonale mål og prioriterte innsatsområder, og kommunene har en nøkkelrolle i å realisere målene. Kommunenes bruk av de statlige virkemidlene har betydning for arbeidet med å sikre varig bolig for vanskeligstilte på boligmarkedet.

Kommunen godkjente 1,1 bolig for startlån pr 1 000 innbyggere i 2014. Det er halvparten av tallet for kommunene i KOSTRA-gruppa som hadde 2,2. I landet var tallet 1,8.

3.5.3 Helse og omsorg

Kommunen skal sørge for at personer som oppholder seg i kommunen får tilbud om nødvendige helse- og omsorgstjenester. Dette omfatter alle pasient- og brukergrupper, herunder personer med somatisk eller psykisk sykdom, skade eller lidelse, rusmiddelproblem, sosiale problemer eller nedsatt funksjonsevne. Kommunen har plikt til å planlegge, gjennomføre, evaluere og korrigere virksomheten, slik at tjenestenes omfang og innhold er i samsvar med krav fastsatt i lov eller forskrift.

Legevakt

Legevakten på Notodden ble fra 02.11.2015 flyttet til Sauheradvegen 5, i lokaler tidligere brukt av Notodden Omsorgssenter. Tidligere kontrollutvalg har foreslått forvaltningsrevisjonsprosjekt for å evaluere dette, se på fordeler og ulemper ved flyttingen. Vi har ikke prioritert dette i forslaget til plan.

Samhandlingsreformen

Målet med samhandlingsreformen er å få et bedre og mer helhetlig helsetilbud. Reformen skal bidra til rett behandling – på rett sted – til rett tid. Ressurser skal i større grad brukes til å bygge opp kommunenes helse- og omsorgstjenester. Pasientene skal få bedre koordinerte tjenester, og innsatsen for å begrense og forebygge sykdom skal økes.

Kommunene må betale for utskrivningsklare pasienter som de ikke kan ta imot, men dette gjelder foreløpig ikke pasienter innen psykisk helse og rus. Her blir

betalingsordningen innført tidligst i 2017. I følge årsmeldingen for 2014 har Notodden kommune tatt imot tilnærmet alle utskrivningsklare pasienter

Kommunene er pålagt å opprette tilbud for helse- og omsorgstjenester til pasienter og brukere med behov for øyeblikkelig hjelp (ø-hjelpsplasser). Kommunen må ha dette tilbudet på plass innen 2016.⁶ Notodden og Hjartdal har samarbeidet om felles ø-hjelpsplasser knyttet til legevakten.

Folkehelsearbeid

Arbeidet med folkehelse og å forebygge sykdom er sentralt i samhandlingsreformen. Arbeidet er forankret i folkehelseloven (2011). Kommunen skal fremme helse og søke å forebygge sykdom, skade og sosiale problemer. Kommunen skal fastsette mål og strategier for folkehelsearbeidet. Utgangspunktet for mål og strategier skal være kommunens identifisering av sine folkehelseutfordringer. Hensikten med at kommunen skal sette mål og strategier er å sikre politisk og tverrsektoriell forankring av folkehelsearbeidet.

Notodden har fått utarbeidet en såkalt folkehelseprofil fra Folkehelseinstituttet. I profilen vises status på en del sentrale levekårs- og helseparametere og tallene blir sammenliknet med gjennomsnittet i fylket og i landet.

Notodden kommune skårer lavt på utdanningsnivå, dvs videregående skole eller høyere utdanning, i aldersgruppen 30 – 39 år. Kommunen har videre en høy andel arbeidsledige i alderen 15 – 29 år og en høy andel uføretrygdede i aldersgruppen 18 – 44 år. Andelen barn av enslige forsørgere er høy.

Også på en del helseparametere mål i antall pr 1 000 innbyggere ligger Notodden dårlig an. Dette gjelder særlig psykiske symptomer/lidelser, hjerte-karsykdommer, muskel/skjelettplager og antibiotikabruk.

Omsorgstilbud i og utenfor institusjon

Kommunene har ansvar for tjenestetilbudet til alle mennesker med behov for pleie- og omsorgstjenester, uten hensyn til alder eller diagnose. Omfanget av pleie- og omsorgstjenestene har økt de siste årene. Det økende behovet skyldes både at tjenestetilbudet har blitt bygd ut i takt med at det blir stadig flere eldre, særlig i

⁶ Helse- og omsorgstjenesteloven § 3-5

aldersgruppen over 90 år, og at det har vært en sterk økning i antall yngre mottakere (under 67 år).

Kommunale helse- og omsorgstjenester består i hovedsak av ulike former for hjemmetjenester, som for eksempel hjemmesykepleie og praktisk bistand, opphold i institusjon, herunder sykehjem, og tilbud om avlastningstiltak, støttekontakt og omsorgslønn.

Netto driftsutgifter til pleie og omsorgstjenester i % av samlede netto driftsutgifter er høyere i Notodden kommune enn i sammenliknbare kommuner. En forklaring kan være befolkningssammensetningen der Notodden har en høy andel innbyggere over 80 år, 6,3% mot landsgjennomsnittet som er 4,3 %.

Ser vi på netto driftsutgifter pr innbygger i aldersgruppa over 80 år er den lavere enn i KOSTRA-gruppa og i landet. Rådmannen gir i budsjettokumentet uttrykk for at dette viser en effektiv drift.

Kommunen planlegger samlokalisering av sykehjem og heldøgns bemannede omsorgsboliger fra 2017. Målsettingen er mer effektiv drift og økt kvalitet. Forrige kontrollutvalg har vært opptatt av effekter av strukturendringer. Vi har ikke prioritert dette i forslag til plan.

Fra 2015 har personer under 67 år med langvarig og stort behov for personlig assistanse rett til å få slike tjenester organisert som brukerstyrt personlig assistanse, jf. pasient og brukerrettighetsloven § 2-1d. Denne endringen kan gi økt etterspørsel etter tjenesten og det kan være risiko for at kommunen ikke har budsjett/kapasitet til å møte etterspørselen. Notodden kommune har tilbud om brukerstyrt personlig assistanse.

Fra 2020 er det foreslått at kommunen skal ha plikt til å tilby dagaktiviteter for demente. Kommunen har i dag ett dagaktivitetstilbud for alle grupper hjemmeboende på Haugomtun. I kommunens demensplan 2014 – 2020 heter det at tilbudet ikke fungerer optimalt og det er planer om å opprette annet tilbud i tilknytning til Haugmoen bokollektiv og sansehagen der.

Helsestasjon og skolehelsetjeneste

Kommunen skal tilby helsestasjons- og skolehelsetjeneste til barn og ungdom 0–20 år. Tilbudet skal fremme psykisk og fysisk helse, gode sosiale og miljømessige forhold, og forebygge sykdommer og skader, jf. helsestasjonsforskriften §§ 1-1 og 2-1.

I følge Barneombudet opplever mange at det er for få helsesøstre og at de har for liten tid på skolen. Dette understøttes av undersøkelser som viser at helsesøstre verken har tid til å gjøre de lovpålagte oppgavene eller til oppsøkende arbeid og informasjonsarbeid. Det er en generell risiko for at det helsefremmende og forebyggende arbeidet blant elever ikke blir tilstrekkelig ivaretatt.

Kompetansesenter rus – region sør har gjennomført en Ungdata-undersøkelse om kommunene skolehelsetjente og bruken av denne.⁷ Undersøkelsen viser at en lav andel av ungdomsskoleelevene i Notodden kommune bruker skolehelsetjenesten/helsestasjon for ungdom sammenliknet med de andre kommunene i Telemark. Det er 26 % av elevene som har benyttet seg av tilbudet om skolehelsetjeneste/helsestasjon for ungdom. Ser vi på elever på den videregående skolen på Notodden er tendensen motsatt. Her er det 40 % av elevene som har brukt tilbudet.

I undersøkelsen ble det også gjort en analyse av hvor stor andel av ungdom i ungdomsskolen som hadde en risikooppnopning (flere dårlige resultater på registrering av helse, matvaner, rus, skole, forhold til venner m.m.). I Notodden kommune er det færre ungdom med slike risikooppnopning enn gjennomsnittet for kommunene i Telemark

De ungdomsskoleelevene i Notodden kommune som har slik risikooppnopning bruker i noe mindre grad tjenesten enn ungdom med risikooppnopning i andre kommuner i Telemark.

Psykisk helse og rusomsorg

Tall fra folkehelseinstituttet viser at psykiske lidelser er mer utbredt i Telemark enn landet som helhet. I følge folkehelseprofilen for Notodden ligger kommune høyest i Telemark på dette området.

Kommunene har en sentral rolle i å identifisere, utrede, behandle og følge opp personer med psykiske lidelser. Dette er også et felt med behov for koordinerte tjenester og tverrfaglig samarbeid, både innad i kommunen og med spesialisthelsetjenesten. Både skolehelsetjenesten og PPT kan ha en viktig rolle i arbeidet med å forebygge sykdom. Kommunen skal også skaffe bolig og sikre nødvendig bo-oppfølging til dem som trenger det.

⁷ Presentasjon 22.10.2015 Geir Møller, Kompetansesenter rus – region sør.

Notodden kommune har 5,2 årsverk av psykiatriske sykepleiere pr 10 000 innbyggere. Tilsvarende tall for KOSTRA-gruppen er 5,1 og for landet 4,5.

Regjeringen har varslet at den vil innføre et krav om psykologkompetanse i kommunene fra 2020. Det er foreslått tilskudd per psykologårsverk som rekrutteres fra 2016 og inntil regelen trer i kraft. Notodden kommune har to kommunale psykologer som begge er plassert på Familiehuset. Stillingene er delvis finansiert med øremerkede tilskudd.

Innenfor rusomsorgen er det behov både for forebyggende arbeid og tiltak knyttet til behandling. Dette er et område med behov for koordinering internt i kommunen og mellom kommunehelsetjenesten og spesialisthelsetjenesten.

Regjeringen ønsker en forsterket innsats for mennesker med rus- og eller psykiske problemer. Det er utarbeidet en ny opptrappingsplan på rusfeltet som ble lagt fram høsten 2015.

Den årlige rapporteringen til Fylkesmannen på kommunenes arbeid innen rusfeltet viser at antallet årsverk i kommunene ble redusert fra 2012 til 2013, og det rapporteres om utfordringer innen boligrelaterte tjenester og for lite ressurser på området.

Generelt sett er forebyggende arbeid og koordinering av tjenester innenfor området rus og psykiatri et risikoområde. Vi mener dette kan være et aktuelt for en forvaltningsrevisjon og har lagt dette inn i forslaget til plan for forvaltningsrevisjon

3.5.4 Tekniske tjenester - selvkostområdene

Kommunen yter tjenester og utøver myndighet på selvkostområdene vann, avløp, renovasjon, branntilsyn/feiing og plan- og byggesak.

Selvkost

Vannforsyning, avløp, renovasjon, feiing og byggesaksbehandling finansieres gjennom gebyrer fra innbyggerne. Fra 1.1.2015 trådte nye retningslinjer for hvordan selvkost, og dermed også den øvre rammen for gebyrinntektene fra innbyggerne, skal beregnes.

Kommunen bruker programvaren Momentum for beregning og etterkalkyle på selvkostområdene.

Plan- og byggesaksbehandling

Plan- og bygningsloven (pbl.) pålegger kommunene å ha planer for bruk og vern av tilnærmet alle kommunale arealer og ressurser. Videre skal kommunene fatte vedtak om nesten all byggeaktivitet innenfor kommunegrensene, selv om det er gjennomført forenklinger innen byggesaksbehandlingen gjeldende fra 1. juli 2015. Sett fra innbyggernes ståsted er dette en inngripende lov. Det er derfor viktig at innbyggerne har tillit til at kommunen håndhever loven på en forutsigbar, lik og effektiv måte. Et hensiktsmessig og oppdatert planverk bidrar til å sikre effektivitet og likebehandling.

I følge årsmeldingen for 2014 holdt kommunen seg innenfor fristene i saker både med 3 og 12 ukers frist,

I 2015 hadde Notodden 6 klagesaker som ble behandlet hos Fylkesmannen. Alle vedtakene ble stadfestet.

Alle dispensasjonssøknader i 2014 som gjaldt nybygg i 100-metersbeltet langs sjø, nybygg i LNF-område med byggeforbud ved ferskvann og nybygg i LNF-områder ble innvilget. Tallet på saker var svært få.

Kommunen plikter å føre tilsyn med byggesaker i et slikt omfang at det kan avdekke regelbrudd. I 2015 er det ifølge KOSTRA utført ett eller flere tilsyn i kun 2 % av vedtatte byggesaker. Det er ikke tall for KOSTRA-gruppe eller landet for øvrig. I overkant av 1/3 av pålegg som er gitt er blitt rettet opp. Fra administrasjonen får vi opplyst at det gjennomføres flere tilsyn enn det som kommer fram i KOSTRA.

Vi mener det er risiko for at kommunen ikke får fulgt opp kravet om tilsyn i byggesaker, men vi har ikke prioritert forvaltningsrevisjon i denne perioden.

Avfallshåndtering

Gode systemer for innsamling av avfall og oppfølging av forsøplingsaker er viktig for å hindre forsøpling, helse- eller luktproblemer eller andre forurensningsulempes som følge av avfall. Kommunen skal blant annet sørge for at det er etablert et system for innsamling av husholdningsavfall. Videre skal kommunen sikre at det finnes et tilstrekkelig tilbud for mottak av elektrisk og elektronisk avfall og farlig avfall fra husholdninger og mindre virksomheter, og at det gis nødvendig informasjon om dette til husstander og bedrifter.

Det er det selskapet IRMAT AS som administrerer avtaler om innsamling, transport og behandling av avfall fra husholdningene, returpunktene og miljøstasjonene i Notodden

kommune. Tjenesten utøves i egenregi, og behovet for forvaltningsrevisjon av selvkost og måloppnåelse/regeletterlevelse på området er omtalt i kommunens plan for selskapskontroll.

Vannkvalitet

Mattilsynet gjennomførte i 2014 tilsyn med vannkvaliteten, og det ble registrert to avvik.

Forrige kontrollutvalg har gitt innspill om forvaltningsrevisjon på dette området. Vi har ikke forslått dette i planen.

3.6 Bærekraftig utvikling

3.6.1 Planlegging i kommunen

Plan- og bygningsloven skal fremme bærekraftig utvikling til beste for den enkelte, samfunnet og framtidige generasjoner. Planlegging og vedtak skal sikre åpenhet, forutsigbarhet og medvirkning for alle berørte interesser og myndigheter. Det skal legges vekt på langsiktige løsninger, og konsekvenser for miljø og samfunn skal beskrives.

Kommunestyret skal minst en gang hver valgperioden utarbeide og vedta en kommunal planstrategi. Notodden kommune har planstrategi for perioden 2012 – 2014.

Kommunen skal ha en samlet kommuneplan som omfatter samfunnsdel med handlingsdel og arealdel. Kommuneplanen skal ivareta både kommunale, regionale og nasjonale mål, interesser og oppgaver, og bør omfatte alle viktige mål og oppgaver kommunen. Planen skal ta utgangspunkt i den kommunale planstrategien og legge retningslinjer og pålegg fra statlige og regionale myndigheter til grunn.

Arealdelen av Notodden kommunes kommuneplan består av to deler

- A. Plan for hele kommunen med delplaner (2004 – 2015)
- B. Kommunedelplan for sentrum (2007 – 2018)

Kommeplanens samfunnsdel, «Mål for utvikling», er fra 2007 og gjelder for perioden 2007 – 2018.

Rådmannen skriver i årsmeldingen for 2014 at arbeidet med revidering av kommuneplanen, både samfunnsdel og arealdel, skal starte så snart som mulig etter kommunevalget i 2015.

3.6.2 Næringsutvikling

En av oppgavene til kommunen som planmyndighet er å vurdere og ta hensyn til næringsutvikling og næringsbebyggelse i kommunen. Kommunens næringsarbeid skjer i all hovedsak gjennom det Notodden Utvikling AS, der kommunen eier 57,5 % av aksjene. Det ble gjennomført en selskapskontroll i 2015.

3.6.3 Eiendomsskatt

Kommunestyret bestemmer om kommunen skal innføre eiendomsskatt. Rammene for kommunen sitt handlingsrom, prosess og regler om beregning er regulert i eiendomsskattelova.

For 2016 skrives det ut skatt på fast eiendom for alle eiendommer. For verk og bruk skrives det ut eiendomsskatt for hele kommunen. For 2016 er den alminnelige eiendomsskattesatsen 7 promille.

Eiendomsskatten blir skrevet ut i 4 terminer sammen med øvrige kommunale gebyr. Utskriving av eiendomsskatt for skatteåret 2016 er basert på takster fastsatt ved siste alminnelige taksering gjennomført i 2006, med utvidelser i 2007 og 2010, samt en kontorjustering av taksten med 10 %.

3.6.4 Eiendomsforvaltning og vern av verdier

Eiendomsforvaltningen

Kommunale eiendommer har betydelig verdi. Samlede kostnader for anskaffelse, forvaltning, drift og vedlikehold utgjør om lag 15-20 prosent av en kommunes økonomi. En kartlegging fra 2008 viste at om lag 1/3 av norske kommunale bygg var i god stand, 1/3 i delvis utilfredsstillende stand og 1/3 i dårlig stand.

Førende anbefalinger for god eiendomsforvaltning tilsier at kommunen bør ha oversikt over status for kommunale bygg og boliger mht. ivaretagelse av eiendomsverdiene i forhold til teknisk, forskriftsmessig og funksjonell tilstand. Videre at det bør foreligge overordnede politisk forankrede mål for bolig- og eiendomsforvaltningen, et rasjonelt system for planlegging og styring, og rapportering som bidrar til god kommunikasjon mellom bolig- og eiendomsforvaltningen og politikerne, og som kan tjene som beslutningsgrunnlag.

Notodden kommune har nylig hatt forvaltningsrevisjon av eiendomsforvaltningen i kommunen, rapport levert i 2016.

3.6.5 Samfunnssikkerhet og beredskap

Plan- og bygningsloven setter krav til samfunnssikkerhet i planleggingen i kommuner og fylker. Sivilbeskyttelsesloven pålegger kommunene å planlegge beredskapen basert på en helhetlig risiko- og sårbarhetsanalyse. Direktoratet for samfunnssikkerhet og beredskap gjennomfører årlige kommuneundersøkelser. Resultatene fra Kommuneundersøkelsen 2014 viser at kommunene har et forbedringspotensial på dette området, selv om stadig flere kommuner jobber godt og systematisk innen samfunnssikkerhet og beredskap.

I Fylkesmannens tilstandsrapport for 2015 er kommunen rangert etter en kartlegging av kommunens egen vurdering beredskapstilstanden. Notodden kommune ligger i kategorien 9-11. Kategori 15 er det høyeste oppnåelige. Åtte kommuner ligger i samme kategori som Notodden. Tre ligger dårligere an mens syv kommuner ligger i kategorier som er bedre.

I følge Fylkesmannens oversikt over tilsyn og øvelser hadde Notodden kommune øvelse i 2015 og skal ha tilsyn i 2017.

3.6.6 Miljøforvaltning

Kommunene spiller en nøkkelrolle i arbeidet med å nå de nasjonale miljømålene, både som myndighet og som samfunnsaktør. Miljødirektoratets kommuneundersøkelse 2008-2010 viste at mange kommuner sliter med å innfri sine forpliktelser på miljøområdet.

Kommunens myndighets- og samfunnsoppgaver på miljøområdet spenner fra tilsyn etter forurensningsloven med nedgravde oljetanker og annen forurensningsfare via forvaltningsoppgaver innen friluftsliv/fri ferdsel og motorferdsel i utmark til lokal luftkvalitet og klimahensyn i lokal planlegging.